



Έρευνες Οικονομικής Συγκυρίας

ΠΑΝΕΠΙΣΤΗΜΙΟ ΚΥΠΡΟΥ

Απρίλιος 2020

Οι Έρευνες Οικονομικής Συγκυρίας στοχεύουν στην αποτύπωση των αντιλήψεων των επιχειρηματιών και καταναλωτών για την τρέχουσα οικονομική κατάσταση και των προσδοκιών τους για διάφορα οικονομικά μεγέθη. Τα στοιχεία συλλέγονται μηνιαία, βάσει εναρμονισμένων ερωτηματολογίων σε όλες τις χώρες της Ευρωπαϊκής Ένωσης (ΕΕ) και καλύπτουν τους τομείς των υπηρεσιών, του λιανικού εμπορίου, των κατασκευών, της μεταποίησης, καθώς και καταναλωτές. Η χρησιμότητα αυτών των στοιχείων έγκειται στις προπορευόμενες πληροφορίες που περιέχουν για την εξέλιξη διαφόρων μακροοικονομικών μεγεθών. Τα στοιχεία παρουσιάζουν τη διαφορά του ποσοστού των ερωτηθέντων που απάντησαν θετικά από το ποσοστό αυτών που εκφράστηκαν αρνητικά. Οι έρευνες περιέχουν ερωτήσεις που αφορούν την τρέχουσα οικονομική κατάσταση των επιχειρήσεων και νοικοκυριών (Τρέχουσα Κατάσταση) και τις προσδοκίες τους για το προσεχές μέλλον (Προσδοκίες). Για κάθε τομέα υπολογίζεται ένας δείκτης που αντανακλά το γενικό κλίμα στον συγκεκριμένο τομέα (Τρέχουσα Κατάσταση και Προσδοκίες). Για παρουσίαση της ευρύτερης οικονομικής κατάστασης στην Κύπρο δημοσιεύεται ο Δείκτης Οικονομικής Συγκυρίας (ΔΟΣ-ΚΟΕ) ο οποίος αποτελείται από σταθμισμένες απαντήσεις που αφορούν την τρέχουσα κατάσταση και τις προσδοκίες από όλους τους τομείς. Η στάθμιση του δείκτη λαμβάνει υπόψη τη συνεισφορά του κάθε τομέα στο ΑΕΠ της Κύπρου. Οι έρευνες διεξάγονται ανάμεσα σε ανώτερα στελέχη εταιρειών σε δείγμα το οποίο δίνει μεγαλύτερη βαρύτητα σε μεγαλύτερες επιχειρηματικές μονάδες. Η έρευνα καταναλωτών γίνεται με τη χρήση τυχαίου δείγματος. Οι έρευνες διεξάγονται μεταξύ της πρώτης και της τρίτης εβδομάδας του κάθε μήνα.

ΚΕΝΤΡΟ ΟΙΚΟΝΟΜΙΚΩΝ ΕΡΕΥΝΩΝ

Περίληψη

Τον Απρίλιο 2020, το οικονομικό κλίμα επιδεινώθηκε περαιτέρω, με τον Δείκτη Οικονομικής Συγκυρίας (ΔΟΣ) να μειώνεται κατά 21,9 μονάδες σε σύγκριση με τον Μάρτιο 2020, καταγράφοντας τη μεγαλύτερη πτώση του ιστορικά. Μετά από δύο σημαντικές μειώσεις τον Μάρτιο και τον Απρίλιο, ο ΔΟΣ υποχώρησε κάτω από τον μακροχρόνιο μέσο όρο του, διαγράφοντας δυσοίωνες προοπτικές για την οικονομική δραστηριότητα στην Κύπρο τα επόμενα τρίμηνα, ως αποτέλεσμα της πανδημίας του κορωνοϊού. Η μείωση του ΔΟΣ τον Απρίλιο προήλθε από περαιτέρω επιδείνωση του επιχειρηματικού κλίματος στις υπηρεσίες, στο λιανικό εμπόριο και στη μεταποίηση, καθώς και από κάμψη της καταναλωτικής εμπιστοσύνης για δεύτερο συνεχόμενο μήνα.

Τον Απρίλιο οι επιχειρήσεις στις υπηρεσίες, στο λιανικό εμπόριο και στη μεταποίηση αξιολόγησαν δυσμενέστερα απ' ό,τι τον Μάρτιο την κατάστασή τους κατά το τελευταίο τρίμηνο (π.χ. κύκλο εργασιών, πωλήσεις, παραγωγή, αποθέματα). Παράλληλα, οι επιχειρήσεις στους εν λόγω τομείς αναθεώρησαν σημαντικά προς τα κάτω, για δεύτερο συνεχόμενο μήνα, τις προσδοκίες για τη δραστηριότητά τους κατά το επόμενο τρίμηνο.

Συγκριτικά με τον Μάρτιο, οι καταναλωτές εμφανίστηκαν ακόμη πιο απαισιόδοχοι σχετικά με τη μελλοντική οικονομική κατάσταση των νοικοκυριών τους και της Κύπρου γενικότερα και τοποθετήθηκαν πιο αρνητικά σε σχέση με δαπάνες για μεγάλες αγορές κατά τους επόμενους μήνες.

Στον τομέα των κατασκευών το επιχειρηματικό κλίμα παρέμεινε στα αρνητικά επίπεδα Μαρτίου, αφού η επιδείνωση των αξιολογήσεων για τα υπό εξέλιξη έργα αντισταθμίστηκε από τη βελτίωση των προσδοκιών για την απασχόληση στον κλάδο κατά το επόμενο τρίμηνο.



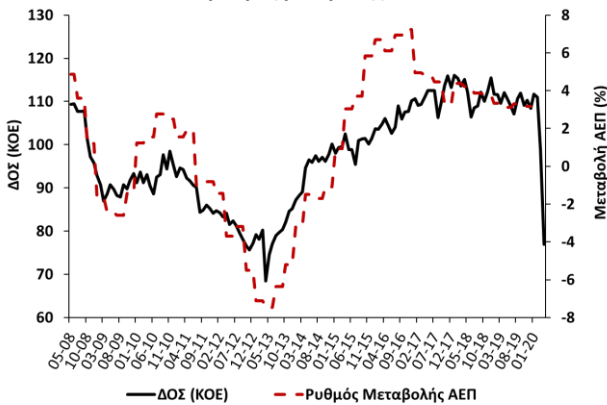
Η καταγραφή του οικονομικού κλίματος στην Κύπρο διεξάγεται μέσω της συμμετοχής του Κέντρου Οικονομικών Ερευνών του Πανεπιστημίου Κύπρου (ΚΟΕ), σε συνεργασία με την εταιρεία RAI Consultants Ltd, στο ευρωπαϊκό πρόγραμμα Joint Harmonised European Union Programme of Business and Consumer Surveys. Το έργο χρηματοδοτείται από την Ευρωπαϊκή Ένωση, το Υπουργείο Οικονομικών και το Πανεπιστήμιο Κύπρου.

Co-funded by
the European Union



Τον Απρίλιο 2020, ο Δείκτης Οικονομικής Συγκυρίας (ΔΟΣ) για την Κύπρο μειώθηκε κατά 21,9 μονάδες σε σύγκριση με τον Μάρτιο 2020, καταγράφοντας τη μεγαλύτερη πτώση του ιστορικά (Διάγραμμα 1, Πίνακας 1). Μετά από δύο σημαντικές μειώσεις τον Μάρτιο και τον Απρίλιο, ο ΔΟΣ υποχώρησε σε επίπεδο αρκετά χαμηλότερο του μακροχρόνιου μέσου όρου του (δηλ. τις 100 μονάδες), διαγράφοντας δυσσώβνες προοπτικές για την οικονομική δραστηριότητα στην Κύπρο τα επόμενα τρίμηνα, ως αποτέλεσμα της πανδημίας του κορωνοϊού.

Διάγραμμα 1: Δείκτης Οικονομικής Συγκυρίας (ΚΟΕ) και ρυθμός μεταβολής ΑΕΠ¹



Η μείωση του ΔΟΣ τον Απρίλιο προήλθε από περαιτέρω επιδείνωση του επιχειρηματικού κλίματος στις υπηρεσίες, στο λιανικό εμπόριο και στη μεταποίηση, καθώς και από κάμψη της καταναλωτικής εμπιστοσύνης για δεύτερο συνεχόμενο μήνα (Διάγραμμα 2).

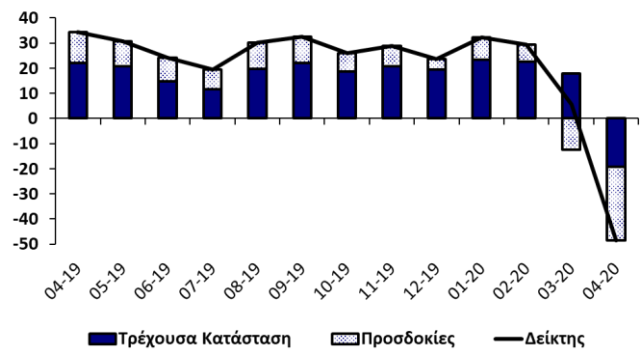
Διάγραμμα 2: Αλλαγή ΔΟΣ και οι συνιστώσες της



Στον τομέα των **υπηρεσιών** το επιχειρηματικό κλίμα υποχώρησε λόγω χειροτέρευσης της τρέχουσας κατάστασης και των προσδοκιών (Διάγραμμα 3, Πίνακας 1), καταγράφοντας τη μεγαλύτερη μείωση ιστορικά και ξεπερνώντας κατά πολύ την πτώση του προηγούμενου μήνα. Τον Απρίλιο οι απαντήσεις των επιχειρήσεων για την οικονομική τους κατάσταση και τον κύκλο εργασιών τους το τελευταίο τρίμηνο σημείωσαν οξεία επιδείνωση, καταγράφοντας αρκετά αρνητικές τιμές συγκριτικά με τα θετικά επίπεδα του Μαρτίου. Οι αξιολογήσεις των

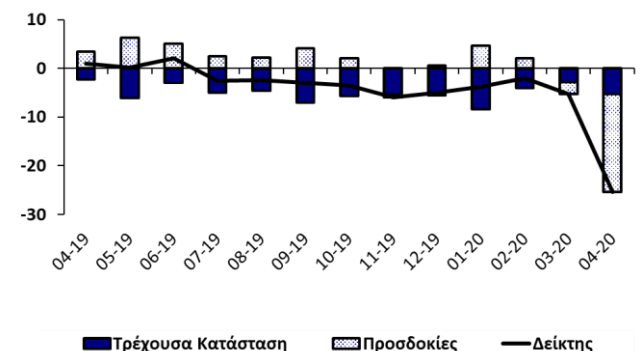
επιχειρήσεων για την απασχόλησή τους κατά το τελευταίο τρίμηνο κυμάνθηκαν στα ελαφρώς αρνητικά επίπεδα των προηγούμενων τριών μηνών. Τον Απρίλιο οι προσδοκίες των επιχειρήσεων για το επόμενο τρίμηνο σχετικά με τον κύκλο εργασιών, την απασχόληση και τις τιμές πώλησης αναθεωρήθηκαν περαιτέρω προς τα κάτω. Η έντονη απαισιοδοξία των επιχειρήσεων αποτυπώνεται στις εκτιμήσεις για τον κύκλο εργασιών του επόμενου τριμήνου, οι οποίες κατέγραψαν την αρνητικότερη τιμή τους ιστορικά.

Διάγραμμα 3: Δείκτης Επιχειρηματικού Κλίματος – Υπηρεσίες (συνεισφορά τρέχουσας κατάστασης και προσδοκιών)



Στο **λιανικό εμπόριο** το επιχειρηματικό κλίμα υποχώρησε λόγω χειροτέρευσης της τρέχουσας κατάστασης και των προσδοκιών (Διάγραμμα 4, Πίνακας 1). Τον Απρίλιο οι απαντήσεις των επιχειρήσεων για τις πωλήσεις του τελευταίου τριμήνου ήταν αρνητικότερες. Αντίθετα, οι αξιολογήσεις για τα τρέχοντα επίπεδα των αποθεμάτων κατέγραψαν τάσεις μείωσης, ευνοώντας το κλίμα. Συγκριτικά με τον Μάρτιο, οι επιχειρήσεις παρουσιάστηκαν πιο απαισιόδοξες για το επόμενο τρίμηνο σχετικά με τις πωλήσεις και τις παραγγελίες σε προμηθευτές, προβαίνοντας στις μεγαλύτερες προς τα κάτω αναθεωρήσεις των εκτιμήσεών τους που έχουν καταγραφεί διαχρονικά. Οι προσδοκίες των επιχειρήσεων για τον αριθμό των εργαζομένων τους και τις τιμές πώλησης των προϊόντων τους κατά το επόμενο τρίμηνο αναθεωρήθηκαν προς τα κάτω, καταγράφοντας αρνητικό πρόσημο.

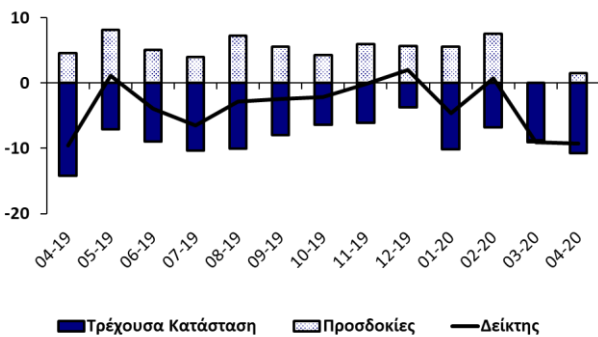
Διάγραμμα 4: Δείκτης Επιχειρηματικού Κλίματος – Λιανικό Εμπόριο (συνεισφορά τρέχουσας κατάστασης και προσδοκιών)



¹ Ο ρυθμός μεταβολής του πραγματικού ΑΕΠ (διορθωμένο ως προς τις εποχικές διακυμάνσεις και τις εργάσιμες μέρες) υπολογίζεται σε σύγκριση με το αντίστοιχο τρίμηνο του προηγούμενου χρόνου (πηγή: Στατιστική Υπηρεσία).

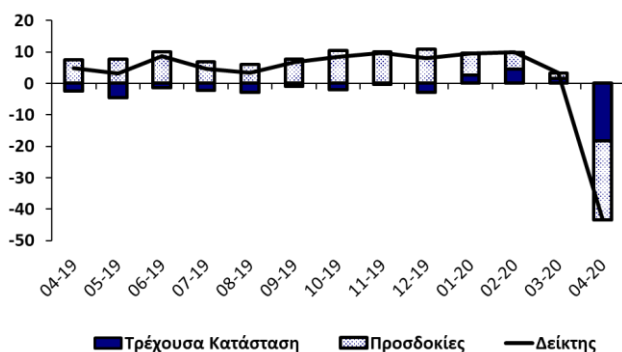
Στον τομέα των **κατασκευών** το επιχειρηματικό κλίμα παρέμεινε στα αρνητικά επίπεδα Μαρτίου, αφού η επιδείνωση της τρέχουσας κατάστασης αντισταθμίστηκε από τη βελτίωση των προσδοκιών (Διάγραμμα 5, Πίνακας 1). Τον Απρίλιο οι απαντήσεις των επιχειρήσεων για τη δραστηριότητά τους το τελευταίο τρίμηνο ήταν δυσμενέστερες συγκριτικά με τον Μάρτιο και οι αξιολογήσεις τους για τα υπό εξέλιξη έργα σημείωσαν περαιτέρω επιδείνωση. Τον Απρίλιο οι επιχειρήσεις εμφανίστηκαν πιο αισιόδοξες απ’ ό,τι τον Μάρτιο για την απασχόλησή τους κατά το επόμενο τρίμηνο. Αντίθετα, τον Απρίλιο οι προσδοκίες για τις τιμές πώλησης αναθεωρήθηκαν σημαντικά προς τα κάτω.

Διάγραμμα 5: Δείκτης Επιχειρηματικού Κλίματος – Κατασκευές (συνεισφορά τρέχουσας κατάστασης και προσδοκιών)



Στη **μεταποίηση** το επιχειρηματικό κλίμα υποχώρησε σε ιστορικά χαμηλό επίπεδο λόγω επιδείνωσης της τρέχουσας κατάστασης και των προσδοκιών (Διάγραμμα 6, Πίνακας 1). Τον Απρίλιο καταγράφηκε μεγάλη χειροτέρευση στις αξιολογήσεις των επιχειρήσεων για την παραγωγή του τελευταίου τριμήνου, όπως επίσης και στις απαντήσεις για τα τρέχοντα επίπεδα των συνολικών παραγγελιών και των παραγγελιών για εξαγωγές. Οι αξιολογήσεις των αποθεμάτων τελικών προϊόντων αποτύπωσαν τάσεις αύξησης για δεύτερο συνεχόμενο μήνα, επιβαρύνοντας το κλίμα. Οι εκτιμήσεις των επιχειρήσεων για την παραγωγή του επόμενου τριμήνου ήταν οι αρνητικότερες που καταγράφηκαν διαχρονικά.

Διάγραμμα 6: Δείκτης Επιχειρηματικού Κλίματος – Μεταποίηση (συνεισφορά τρέχουσας κατάστασης και προσδοκιών)

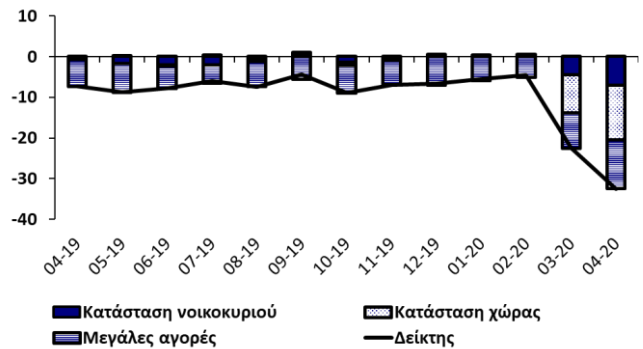


Τον Απρίλιο οι επιχειρήσεις αναθεώρησαν ξανά προς τα

κάτω τις προσδοκίες τους για την απασχόλησή τους και τις τιμές πώλησης των προϊόντων τους.

Το κλίμα ανάμεσα στους **καταναλωτές** τον Απρίλιο σημείωσε σημαντική χειροτέρευση για δεύτερο συνεχόμενο μήνα (Διάγραμμα 7, Πίνακας 1).

Διάγραμμα 7: Δείκτης Οικονομικού Κλίματος – Καταναλωτές (συνεισφορά συνιστωσών)



Τον Απρίλιο οι απαντήσεις των καταναλωτών για την οικονομική κατάσταση των νοικοκυριών τους κατά τους τελευταίους 12 μήνες παρέμειναν περίπου στα οριακά αρνητικά επίπεδα Μαρτίου. Οι αξιολογήσεις των καταναλωτών για τη γενική οικονομική κατάσταση στην Κύπρο κατά τους τελευταίους 12 μήνες χειροτέρευαν, παραμένοντας όμως θετικές. Τον Απρίλιο οι προσδοκίες των καταναλωτών για τη μελλοντική οικονομική κατάσταση των νοικοκυριών τους και της χώρας γενικά, αναθεωρήθηκαν ξανά προς τα κάτω. Συγκριτικά με τον Μάρτιο, οι εκτιμήσεις των καταναλωτών για τις μελλοντικές συνθήκες στην αγορά εργασίας ήταν δυσμενέστερες, με σημαντικό ποσοστό καταναλωτών να αναμένει άνοδο της ανεργίας.

Τον Απρίλιο οι απαντήσεις για την πορεία των τιμών των καταναλωτικών αγαθών κατά τους τελευταίους 12 μήνες ήταν αρνητικότερες, με λιγότερους καταναλωτές να έχουν παρατηρήσει αυξήσεις τιμών. Οι προσδοκίες για την πορεία των τιμών κατά τους επόμενους 12 μήνες αναθεωρήθηκαν προς τα κάτω τον Απρίλιο.

Οι απαντήσεις των καταναλωτών για την καταλληλότητα της τρέχουσας περιόδου για μεγάλες αγορές, καθώς και για τις προθέσεις τους σε σχέση με μελλοντικές δαπάνες για μεγάλες αγορές, διαμορφώθηκαν σε αρνητικότερα επίπεδα συγκριτικά με τον Μάρτιο. Οι αξιολογήσεις των καταναλωτών για την καταλληλότητα της τρέχουσας περιόδου για αποταμίευση επιδεινώθηκαν περαιτέρω τον Απρίλιο. Αντίθετα, οι καταναλωτές εμφανίστηκαν λιγότερο αρνητικοί απ’ ό,τι τον Μάρτιο ως προς το ενδεχόμενο αποταμίευσης κατά τους επόμενους 12 μήνες.

Συμπερασματικά, ο ΔΟΣ για την Κύπρο τον Απρίλιο 2020 μειώθηκε κατά 21,9 μονάδες σε σχέση με τον Μάρτιο 2020. Οι μεγάλες μειώσεις του ΔΟΣ τον Μάρτιο και τον

Απρίλιο διαγράφουν αρνητικές εξελίξεις για την οικονομική δραστηριότητα στην Κύπρο τα επόμενα τρίμηνα, ως αποτέλεσμα της πανδημίας του κορωνοϊού. Το επιχειρηματικό κλίμα υποχώρησε στις υπηρεσίες, στο λιανικό εμπόριο και στη μεταποίηση. Ταυτόχρονα, το καταναλωτικό κλίμα σημείωσε πτώση για δεύτερο συνεχόμενο μήνα. Τις μεγαλύτερες απώλειες σε όρους οικονομικής εμπιστοσύνης έχει καταγράψει ο τομέας των υπηρεσιών.

Δείκτης Χρήσης Παραγωγικής Ικανότητας

Στα πλαίσια των Ερευνών Οικονομικής Συγκυρίας διεξάγεται έρευνα, σε τριμηνιαία βάση, για τη χρήση της παραγωγικής ικανότητας (capacity utilization) των επιχειρήσεων στους τομείς της μεταποίησης και των υπηρεσιών. Οι συνεντεύξεις γίνονται τηλεφωνικά ανάμεσα σε ανώτερα στελέχη εταιρειών σε δείγμα το οποίο δίνει βαρύτητα σε μεγαλύτερες επιχειρηματικές μονάδες. Πιο κάτω παρουσιάζεται ο Δείκτης Χρήσης Παραγωγικής Ικανότητας για τους δύο τομείς, ο οποίος μετρά το τρέχον επίπεδο παραγωγής των επιχειρήσεων ως ποσοστό της μέγιστης παραγωγικής τους ικανότητας, όπου το 100% δηλώνει πλήρη χρήση της παραγωγικής ικανότητας. Ο Δείκτης Χρήσης Παραγωγικής Ικανότητας παρέχει ενδείξεις για την εξέλιξη της οικονομικής δραστηριότητας. Αν, για παράδειγμα, η ζήτηση στην αγορά αυξάνεται, ο βαθμός χρήσης της παραγωγικής ικανότητας τείνει να αυξάνεται, ενώ το αντίθετο συμβαίνει όταν η ζήτηση στην αγορά μειώνεται.

Η πορεία του Δείκτη Χρήσης Παραγωγικής Ικανότητας στη μεταποίηση για την περίοδο Ιούλιος 2008 – Απρίλιος 2020 παρουσιάζεται στο Διάγραμμα 8. Η διακεκομμένη γραμμή αντιστοιχεί στον μέσο όρο του Δείκτη για την περίοδο Ιούλιος 2008 – Απρίλιος 2020. Τον Απρίλιο 2020, ο βαθμός χρήσης της παραγωγικής ικανότητας στη μεταποίηση μειώθηκε απότομα στο 47%, υποχωρώντας στο χαμηλότερο σημείο των τελευταίων επτά ετών. Ο δείκτης τον Απρίλιο υποχώρησε κάτω από τον μακροχρόνιο μέσο όρο του (60%) και μειώθηκε κατά 16 ποσοστιαίες μονάδες συγκριτικά με τον Ιανουάριο 2020, αντανακλώντας τις συνέπειες της πανδημίας του κορωνοϊού στον κλάδο της μεταποίησης.

Στον τομέα των υπηρεσιών, του οποίου η συνεισφορά στο ΑΕΠ της Κύπρου είναι πολύ πιο μεγάλη από αυτήν της μεταποίησης, ο Δείκτης παρουσιάζεται για το σύνολο του τομέα, καθώς και για υποτομείς (Διάγραμμα 9).

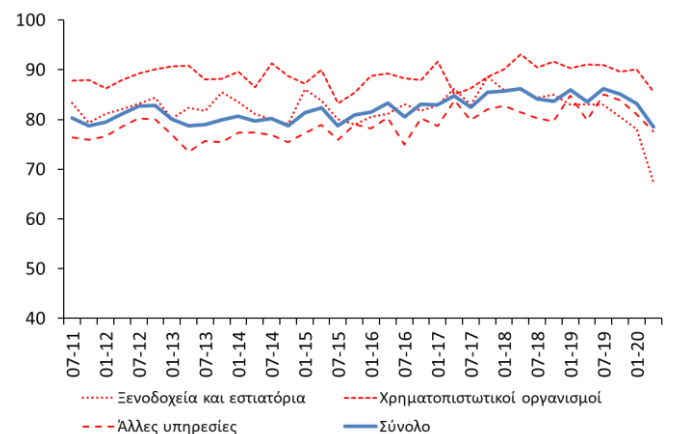
Τον Απρίλιο 2020, το συνολικό ποσοστό χρήσης της παραγωγικής ικανότητας στις υπηρεσίες υποχώρησε στο 79% από το 83% που κατέγραψε τον Ιανουάριο 2020. Το χαμηλότερο ποσοστό χρήσης ανάμεσα σε υποτομείς,

αλλά και διαχρονικά, σημειώθηκε στις υπηρεσίες ξενοδοχείων και εστιατορίων, όπου ο δείκτης μειώθηκε περαιτέρω τον Απρίλιο φτάνοντας στο 67% από 78% τον Ιανουάριο. Στον υποτομέα των χρηματοπιστωτικών οργανισμών, ο δείκτης τον Απρίλιο μειώθηκε στο 86% από 90% τον Ιανουάριο. Στις υπόλοιπες υπηρεσίες, ο δείκτης τον Απρίλιο υποχώρησε στο 78% από 81% τον Ιανουάριο. Με βάση το ποσοστό χρήσης της παραγωγικής ικανότητας, ο υποτομέας των ξενοδοχείων και εστιατορίων φαίνεται να δέχεται το μεγαλύτερο πλήγμα λόγω της πανδημίας του κορωνοϊού.

Διάγραμμα 8: Δείκτης Χρήσης Παραγωγικής Ικανότητας (%),
Μεταποίηση ²



Διάγραμμα 9: Δείκτης Χρήσης Παραγωγικής Ικανότητας (%),
Υπηρεσίες ²



² Τα στοιχεία που παρουσιάζονται σε αυτή την ενότητα είναι διορθωμένα από εποχιακές διακυμάνσεις (seasonally adjusted). Τα στοιχεία για τον Δείκτη Χρήσης Παραγωγικής Ικανότητας στις υπηρεσίες άρχισαν να συλλέγονται από τον Ιανουάριο 2010. Ο Δείκτης υπολογίζεται σύμφωνα με τον ορισμό που χρησιμοποιείται από την Ευρωπαϊκή Επιτροπή https://ec.europa.eu/info/sites/info/files/file_import/bcs_cu_in_services_en_0.pdf.

Πίνακας 1: Δείκτες και διαφορά μεταξύ ποσοστού θετικών και ποσοστού αρνητικών απαντήσεων ανά ερώτηση ¹

Μήνας	2019										2020			
	4	5	6	7	8	9	10	11	12	1	2	3	4	
ΔΕΙΚΤΗΣ ΟΙΚΟΝΟΜΙΚΗΣ ΣΥΓΚΥΡΙΑΣ (ΚΟΕ)	112,0	110,6	108,9	107,1	110,7	111,9	109,1	110,2	108,4	111,7	111,0	98,9	77,0	
ΥΠΗΡΕΣΙΕΣ														
Επιχειρηματικό Κλίμα – Δείκτης ²	34	31	24	19	30	33	26	29	24	32	29	6	-48	
Οικονομική κατάσταση επιχείρησης τους τελευταίους 3 μήνες ³	32	27	17	15	29	34	30	33	31	38	44	29	-27	
Ζήτηση τους τελευταίους 3 μήνες ³	35	35	28	20	31	33	26	30	28	33	24	25	-31	
Αναμενόμενη ζήτηση τους επόμενους 3 μήνες ³	37	30	28	24	31	31	22	24	13	26	20	-37	-88	
Απασχόληση τους τελευταίους 3 μήνες	10	-2	6	-4	-4	7	2	-10	-9	3	-6	-4	-5	
Αναμενόμενη απασχόληση τους επόμενους 3 μήνες	13	-3	15	4	8	15	5	-2	-7	1	11	-4	-7	
Αναμενόμενες τιμές πώλησης τους επόμενους 3 μήνες	-1	1	3	-2	2	7	10	1	3	1	5	-7	-28	
ΛΙΑΝΙΚΟ ΕΜΠΟΡΙΟ														
Επιχειρηματικό Κλίμα – Δείκτης ²	1	0	2	-3	-2	-3	-4	-6	-5	-4	-2	-5	-25	
Πωλήσεις τους τελευταίους 3 μήνες ³	-9	-15	-10	-16	-21	-20	-18	-17	-14	-22	-12	-7	-26	
Τρέχοντα αποθέματα ³	-2	3	-2	-1	-7	2	-1	-2	2	3	0	1	-10	
Αναμενόμενες πωλήσεις τους επόμενους 3 μήνες ³	10	19	15	7	7	12	6	-2	2	14	6	-8	-61	
Αναμενόμενες παραγγελίες σε προμηθευτές τους επόμενους 3 μήνες	9	8	8	5	0	4	-4	-6	2	6	0	-5	-50	
Αναμενόμενη απασχόληση τους επόμενους 3 μήνες	-1	0	-1	0	1	2	-1	1	-2	1	2	2	-2	
Αναμενόμενες τιμές πώλησης τους επόμενους 3 μήνες	6	4	6	5	5	5	1	8	11	15	8	8	-6	
ΚΑΤΑΣΚΕΥΕΣ														
Επιχειρηματικό Κλίμα – Δείκτης ²	-10	1	-4	-6	-3	-2	-2	0	2	-5	1	-9	-9	
Οικοδομική δραστηριότητα τους τελευταίους 3 μήνες	12	17	15	21	24	23	24	29	19	25	21	13	-5	
Υπό εξέλιξη έργα (current overall order books) ³	-28	-14	-18	-21	-20	-16	-13	-12	-7	-20	-14	-18	-22	
Αναμενόμενη απασχόληση τους επόμενους 3 μήνες ³	9	16	10	8	15	11	9	12	11	11	15	-1	3	
Αναμενόμενες τιμές πώλησης τους επόμενους 3 μήνες	21	19	18	13	17	23	11	19	16	12	16	10	-9	
ΜΕΤΑΠΟΙΗΣΗ														
Επιχειρηματικό Κλίμα – Δείκτης ²	5	3	9	5	3	7	9	10	8	10	10	3	-43	
Παραγωγή τους τελευταίους 3 μήνες	9	1	7	10	1	8	18	23	20	20	22	24	-21	
Τρέχουσες συνολικές παραγγελίες ³	-20	-22	-19	-23	-21	-24	-18	-8	-16	-14	-6	-11	-65	
Τρέχουσες παραγγελίες για εξαγωγές	-33	-25	4	-33	-41	-18	-14	-13	-1	-19	-2	-6	-83	
Τρέχοντα αποθέματα τελικών προϊόντων ³	-13	-9	-15	-17	-13	-21	-12	-7	-8	-22	-20	-15	-10	
Αναμενόμενη παραγωγή τους επόμενους 3 μήνες ³	22	23	30	20	18	23	31	30	32	21	16	5	-75	
Αναμενόμενη απασχόληση τους επόμενους 3 μήνες ⁴	2	0	2	2	0	0	9	7	6	4	6	4	-5	
Αναμενόμενες τιμές πώλησης τους επόμενους 3 μήνες	1	3	4	4	1	3	3	4	3	6	10	1	-1	
ΚΑΤΑΝΑΛΩΤΕΣ														
Δείκτης ²	-7	-9	-8	-6	-7	-4	-9	-7	-7	-6	-4	-23	-33	
Οικονομική κατάσταση νοικοκυριού τους τελευταίους 12 μήνες ³	-4	-7	-6	-7	-5	-4	-5	-2	-2	-3	-4	-2	-1	
Αναμενόμενη οικονομική κατάσταση νοικοκυριού τους επόμενους 12 μήνες ³	2	1	-2	-1	3	4	-1	-1	3	3	4	-16	-27	
Οικονομική κατάσταση στην Κύπρο τους τελευταίους 12 μήνες	4	5	-1	6	4	8	2	9	9	7	7	20	15	
Αναμενόμενη οικονομική κατάσταση στην Κύπρο τους επόμενους 12 μήνες ³	-1	0	-2	2	-2	4	-3	-1	1	2	2	-37	-54	
Τιμές καταναλωτικών αγαθών τους τελευταίους 12 μήνες	15	15	13	4	-1	2	3	-2	1	5	12	-1	-3	
Αναμενόμενες τιμές καταναλωτικών αγαθών τους επόμενους 12 μήνες	8	2	5	-2	-3	0	0	-5	3	4	4	-3	-8	
Αναμενόμενη ανεργία στην Κύπρο τους επόμενους 12 μήνες ⁴	-11	-13	-4	-9	-4	-4	-1	-6	-6	-5	-5	42	63	
Καταλληλότητα τρέχουσας χρονικής στιγμής για μεγάλες αγορές	-17	-14	-24	-20	-13	-13	-18	-11	-7	-8	-7	-45	-55	
Δαπάνες για μεγάλες αγορές τους επόμενους 12 μήνες ³	-26	-29	-22	-18	-25	-22	-27	-24	-28	-24	-20	-35	-48	
Καταλληλότητα τρέχουσας χρονικής στιγμής για αποταμίευση	-28	-31	-33	-28	-31	-22	-33	-30	-22	-29	-28	-30	-35	
Πιθανότητα αποταμίευσης τους επόμενους 12 μήνες	-37	-47	-44	-38	-38	-41	-46	-47	-38	-43	-40	-47	-44	
Δήλωση-περιγραφή για την τρέχουσα κατάσταση του νοικοκυριού	12	10	13	11	18	13	13	13	19	15	15	13	12	

Σημειώσεις:

¹ Οι θετικές απαντήσεις αναφέρονται σε αύξηση/βελτίωση/καταλληλότητα/πάνω από το κανονικό/μεγάλη πιθανότητα και οι αρνητικές στα αντίθετα. Τα στοιχεία είναι διορθωμένα από εποχικές διακυμάνσεις (seasonally adjusted).

² Η κατασκευή του δείκτη περιγράφεται στο http://ec.europa.eu/economy_finance/db_indicators/surveys/documents/userguide_en.pdf και https://ec.europa.eu/info/files/revised-consumer-confidence-indicator_en.

³ Οι απαντήσεις στη συγκεκριμένη ερώτηση περιλαμβάνονται στην κατασκευή του δείκτη για την κάθε έρευνα.

⁴ Ακολουθώντας εισήγηση της Ευρωπαϊκής Επιτροπής, οι απαντήσεις στη συγκεκριμένη ερώτηση δε διορθώνονται για εποχικές διακυμάνσεις (non-seasonally adjusted).

Κέντρο Οικονομικών Ερευνών**Πανεπιστήμιο Κύπρου****Τ.Θ. 20537, 1678 Λευκωσία, ΚΥΠΡΟΣ****Τηλέφωνο: 22893660, Τηλεομοιότυπο: 22895027****Ηλεκτρονική Διεύθυνση: erc@ucy.ac.cy****Ιστοσελίδα: www.erc.ucy.ac.cy**

Το δελτίο δημοσιεύει αποτελέσματα από τις Έρευνες Οικονομικής Συγκυρίας που διεξάγονται στην Κύπρο και συντονίζονται από το Κέντρο Οικονομικών Ερευνών ως μέρος του ευρωπαϊκού προγράμματος *Joint Harmonised European Union Programme of Business and Consumer Surveys*. Το δελτίο εκφράζει απόψεις των συγγραφέων* μόνο και η Ευρωπαϊκή Επιτροπή δε φέρει ευθύνη για οποιαδήποτε χρήση του περιεχομένου.

* Χριστιάνα Αναξαγόρου (email: anaxagorou.christiana@ucy.ac.cy)

* Σοφία Ανδρέου (email: andreou.sofia@ucy.ac.cy)

* Νικολέττα Πασιουρτίδου (email: n.pashourtidou@ucy.ac.cy)

Επιτρέπεται η αναδημοσίευση, η αναπαραγωγή ή η μετάδοση, από οποιοδήποτε οπτικοακουστικό μέσο, όλου ή μέρους του δελτίου, με αναφορά στο παρόν δελτίο.