



# Έρευνες Οικονομικής Συγκυρίας

ΠΑΝΕΠΙΣΤΗΜΙΟ ΚΥΠΡΟΥ

Φεβρουάριος 2021

Οι Έρευνες Οικονομικής Συγκυρίας στοχεύουν στην αποτύπωση των αντιλήψεων των επιχειρηματιών και καταναλωτών για την τρέχουσα οικονομική κατάσταση και των προσδοκιών τους για διάφορα οικονομικά μεγέθη. Τα στοιχεία συλλέγονται μηνιαία, βάσει εναρμονισμένων ερωτηματολογίων σε όλες τις χώρες της Ευρωπαϊκής Ένωσης (ΕΕ) και καλύπτουν τους τομείς των υπηρεσιών, του λιανικού εμπορίου, των κατασκευών, της μεταποίησης, καθώς και καταναλωτές. Η χρησιμότητα αυτών των στοιχείων έγκειται στις προπορευόμενες πληροφορίες που περιέχουν για την εξέλιξη διαφόρων μακροοικονομικών μεγεθών. Τα στοιχεία παρουσιάζουν τη διαφορά του ποσοστού των ερωτηθέντων που απάντησαν θετικά από το ποσοστό αυτών που εκφράστηκαν αρνητικά. Οι έρευνες περιέχουν ερωτήσεις που αφορούν την τρέχουσα οικονομική κατάσταση των επιχειρήσεων και νοικοκυριών (Τρέχουσα Κατάσταση) και τις προσδοκίες τους για το προσεχές μέλλον (Προσδοκίες). Για κάθε τομέα υπολογίζεται ένας δείκτης που αντανακλά το γενικό κλίμα στον συγκεκριμένο τομέα (Τρέχουσα Κατάσταση και Προσδοκίες). Για παρουσίαση της ευρύτερης οικονομικής κατάστασης στην Κύπρο δημοσιεύεται ο Δείκτης Οικονομικής Συγκυρίας (ΔΟΣ-ΚΟΕ) ο οποίος αποτελείται από σταθμισμένες απαντήσεις που αφορούν την τρέχουσα κατάσταση και τις προσδοκίες από όλους τους τομείς. Η στάθμιση του δείκτη λαμβάνει υπόψη τη συνεισφορά του κάθε τομέα στο ΑΕΠ της Κύπρου. Οι έρευνες διεξάγονται ανάμεσα σε ανώτερα στελέχη εταιρειών σε δείγμα το οποίο δίνει μεγαλύτερη βαρύτητα σε μεγαλύτερες επιχειρηματικές μονάδες. Η έρευνα καταναλωτών γίνεται με τη χρήση τυχαίου δείγματος. Οι έρευνες διεξάγονται μεταξύ της πρώτης και της τρίτης εβδομάδας του κάθε μήνα.

## Περίληψη

Τον Φεβρουάριο 2021, το οικονομικό κλίμα σημείωσε οριακή επιδείνωση, με τον Δείκτη Οικονομικής Συγκυρίας (ΔΟΣ) να μειώνεται κατά 0,1 μονάδα σε σύγκριση με τον Ιανουάριο 2021. Η οριακή μείωση του ΔΟΣ προήλθε κυρίως από χειροτέρευση του επιχειρηματικού κλίματος στον τομέα των υπηρεσιών, ενώ η καταναλωτική εμπιστοσύνη ενισχύθηκε ελαφρώς, συγκρατώντας τον δείκτη.

Στις υπηρεσίες, παρά τις ευνοϊκότερες εκτιμήσεις για τον κύκλο εργασιών του επόμενου τριμήνου, το κλίμα επιδεινώθηκε λόγω δυσμενέστερων αξιολογήσεων της τρέχουσας κατάστασης των επιχειρήσεων. Στο λιανικό εμπόριο το κλίμα υποχώρησε οριακά λόγω αρνητικότερων εκτιμήσεων για τις μελλοντικές πωλήσεις, παρά τη βελτίωση των αξιολογήσεων της τρέχουσας κατάστασης. Το κλίμα στις κατασκευές παρέμεινε στα αρνητικά επίπεδα του Ιανουαρίου, αφού η επιδείνωση των προσδοκιών για την απασχόληση στον τομέα αντισταθμίστηκε από τη βελτίωση των αξιολογήσεων για τα υπό εξέλιξη έργα. Οι επιχειρήσεις στον τομέα της μεταποίησης αναθέρωσαν προς τα κάτω τις εκτιμήσεις τους για την παραγωγή του επόμενου τριμήνου, με αποτέλεσμα την οριακή χειροτέρευση του κλίματος.

Τον Φεβρουάριο η καταναλωτική εμπιστοσύνη σημείωσε μικρή βελτίωση, αφού οι καταναλωτές παρουσιάστηκαν λιγότερο απαισιόδοξοι για την οικονομική κατάσταση των νοικοκυριών τους και της Κύπρου κατά τους επόμενους 12 μήνες.



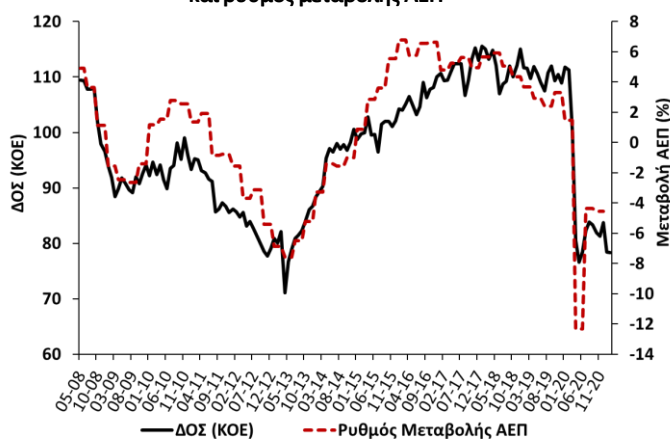
Η καταγραφή του οικονομικού κλίματος στην Κύπρο διεξάγεται μέσω της συμμετοχής του Κέντρου Οικονομικών Ερευνών του Πανεπιστημίου Κύπρου (ΚΟΕ), σε συνεργασία με την εταιρεία RAI Consultants Ltd, στο ευρωπαϊκό πρόγραμμα Joint Harmonised European Union Programme of Business and Consumer Surveys. Το έργο χρηματοδοτείται από την Ευρωπαϊκή Ένωση, το Υπουργείο Οικονομικών και το Πανεπιστήμιο Κύπρου.

Co-funded by  
the European Union

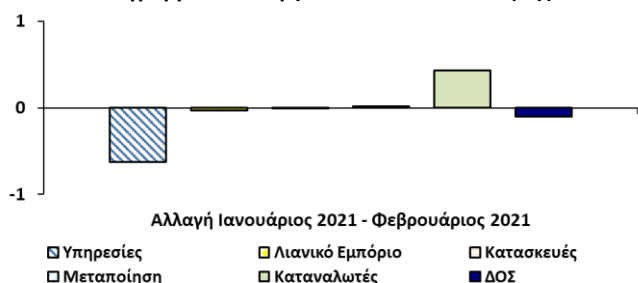


Τον Φεβρουάριο 2021, ο Δείκτης Οικονομικής Συγκυρίας (ΔΟΣ) για την Κύπρο υποχώρησε οριακά (0,1 μονάδα) σε σύγκριση με τον Ιανουάριο 2021 (Διάγραμμα 1, Πίνακας 1).<sup>1</sup> Η μείωση του ΔΟΣ προήλθε κυρίως από τη χειροτέρευση του επιχειρηματικού κλίματος στον τομέα των υπηρεσιών, ενώ η καταναλωτική εμπιστοσύνη ενισχύθηκε ελαφρώς, συγκρατώντας τον δείκτη (Διάγραμμα 2). Από τον Ιανουάριο, ο ΔΟΣ βρίσκεται σε αρκετά χαμηλό επίπεδο, αντικατοπτρίζοντας αρνητικές πιέσεις στην οικονομική δραστηριότητα λόγω του δεύτερου κύματος της πανδημίας και των σχετικών περιοριστικών μέτρων.

Διάγραμμα 1: Δείκτης Οικονομικής Συγκυρίας (ΚΟΕ) και ρυθμός μεταβολής ΑΕΠ<sup>2</sup>



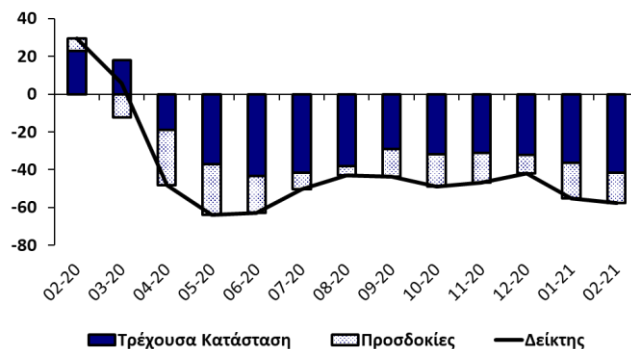
Διάγραμμα 2: Αλλαγή ΔΟΣ και οι συνιστώσες της



Στον τομέα των **υπηρεσιών** το επιχειρηματικό κλίμα επιδεινώθηκε λόγω χειροτέρευσης της τρέχουσας κατάστασης (Διάγραμμα 3, Πίνακας 1). Τον Φεβρουάριο οι αξιολογήσεις των επιχειρήσεων για την οικονομική τους κατάσταση και τον κύκλο εργασιών τους κατά το τελευταίο τρίμηνο υποχώρησαν περαιτέρω. Οι αξιολογήσεις για την απασχόληση του τελευταίου τριμήνου σημείωσαν βελτίωση τον Φεβρουάριο, αν και παραμένουν αρνητικές. Οι προσδοκίες των επιχειρήσεων για τον κύκλο εργασιών του επόμενου τριμήνου

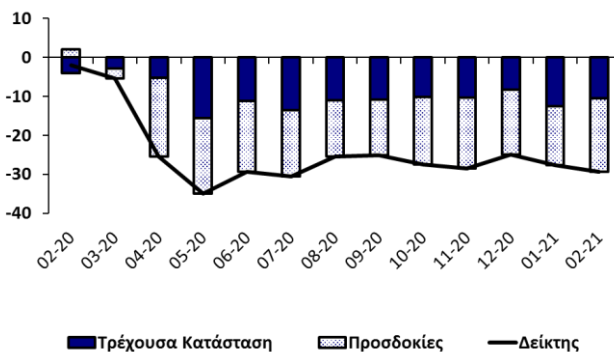
καταγράφηκαν λιγότερο αρνητικές συγκριτικά με τον Ιανουάριο. Εντούτοις, τον Φεβρουάριο οι προσδοκίες για την απασχόληση του επόμενου τριμήνου παρέμειναν στα αρνητικά επίπεδα του περασμένου μήνα και οι προσδοκίες για τις τιμές πώλησης αναθεωρήθηκαν σημαντικά προς τα κάτω.

Διάγραμμα 3: Δείκτης Επιχειρηματικού Κλίματος – Υπηρεσίες (συνεισφορά τρέχουσας κατάστασης και προσδοκιών)



Στο **λιανικό εμπόριο** το επιχειρηματικό κλίμα υποχώρησε οριακά λόγω χειροτέρευσης των προσδοκιών (Διάγραμμα 4, Πίνακας 1). Τον Φεβρουάριο οι απαντήσεις των επιχειρήσεων για τις πωλήσεις του τελευταίου τριμήνου ήταν λιγότερο αρνητικές και οι αξιολογήσεις για τα τρέχοντα επίπεδα των αποθεμάτων δεν παρουσίασαν ουσιαστικές μεταβολές συγκριτικά με τον Ιανουάριο. Τον Φεβρουάριο οι προσδοκίες των επιχειρήσεων για το επόμενο τρίμηνο σχετικά με τις πωλήσεις, τον αριθμό των εργαζομένων και τις τιμές πώλησης αναθεωρήθηκαν προς τα κάτω. Οι εκτιμήσεις των επιχειρήσεων για τις παραγγελίες σε προμηθευτές κατά το επόμενο τρίμηνο παρέμειναν περίπου στα αρνητικά επίπεδα του Ιανουαρίου.

Διάγραμμα 4: Δείκτης Επιχειρηματικού Κλίματος – Λιανικό Εμπόριο (συνεισφορά τρέχουσας κατάστασης και προσδοκιών)



Στον τομέα των **κατασκευών** το επιχειρηματικό κλίμα παρέμεινε στα αρνητικά επίπεδα του Ιανουαρίου, αφού η επιδείνωση των προσδοκιών αντισταθμίστηκε από την καλύτερευση της τρέχουσας κατάστασης (Διάγραμμα 5, Πίνακας 1). Τον Φεβρουάριο οι απαντήσεις των επιχειρήσεων για τη δραστηριότητά τους το τελευταίο τρίμηνο παρέμειναν στα αρνητικά επίπεδα του

<sup>1</sup> Τον Ιανουάριο 2021 τα στοιχεία για τον ΔΟΣ έχουν αναθεωρηθεί λόγω αναπροσαρμογής του μακροχρόνιου μέσου όρου και της μακροχρόνιας διακύμανσης που χρησιμοποιούνται στον υπολογισμό του ΔΟΣ.

<sup>2</sup> Ο ρυθμός μεταβολής του πραγματικού ΑΕΠ (διορθωμένο ως προς τις εποχικές διακυμάνσεις και τις εργάσιμες μέρες) υπολογίζεται σε σύγκριση με το αντίστοιχο τρίμηνο του προηγούμενου χρόνου (πηγή: Στατιστική Υπηρεσία).

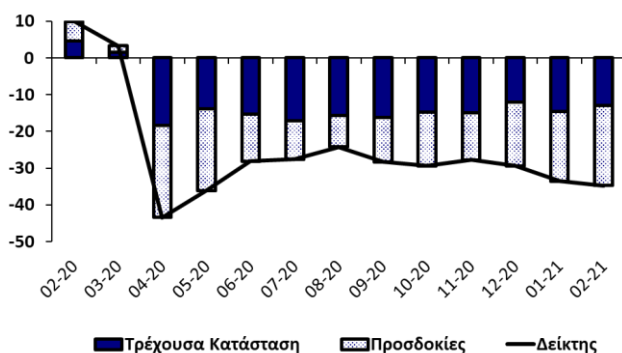
Ιανουαρίου. Οι αξιολογήσεις για τα υπό εξέλιξη έργα σημείωσαν μικρή βελτίωση συγκριτικά με τον Ιανουάριο, αν και από τον Νοέμβριο 2020 και μετά παρουσιάζονται αρκετά δυσμενείς. Οι εκτιμήσεις των επιχειρήσεων για την απασχόλησή τους κατά το επόμενο τρίμηνο υποχώρησαν οριακά, ενώ οι προσδοκίες τους για τις τιμές πώλησης αναθεωρήθηκαν ελαφρώς προς τα πάνω.

Διάγραμμα 5: Δείκτης Επιχειρηματικού Κλίματος – Κατασκευές (συνεισφορά τρέχουσας κατάστασης και προσδοκιών)



Στη **μεταποίηση** το επιχειρηματικό κλίμα υποχώρησε οριακά λόγω επιδείνωσης των προσδοκιών (Διάγραμμα 6, Πίνακας 1). Συγκριτικά με τον Ιανουάριο, οι επιχειρήσεις αξιολόγησαν πιο ευνοϊκά την παραγωγή του τελευταίου τριμήνου. Τον Φεβρουάριο οι απαντήσεις των επιχειρήσεων σχετικά με τις τρέχουσες συνολικές παραγγελίες και τις τρέχουσες παραγγελίες για εξαγωγές ήταν αρνητικότερες. Ωστόσο, οι αξιολογήσεις για τα τρέχοντα αποθέματα τελικών προϊόντων κατέγραψαν καθοδικές τάσεις, ευνοώντας το κλίμα. Τον Φεβρουάριο οι εκτιμήσεις των επιχειρήσεων για την παραγωγή τους κατά το επόμενο τρίμηνο αναθεωρήθηκαν προς τα κάτω και οι προσδοκίες για τον αριθμό των εργαζομένων τους παρέμειναν στα αρνητικά επίπεδα του Ιανουαρίου. Οι προσδοκίες για τις τιμές πώλησης αναθεωρήθηκαν προς τα πάνω.

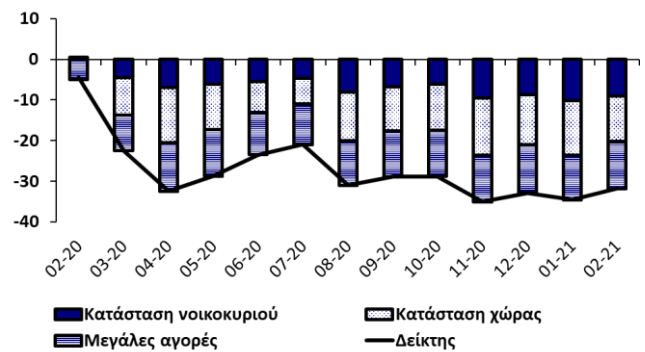
Διάγραμμα 6: Δείκτης Επιχειρηματικού Κλίματος – Μεταποίηση (συνεισφορά τρέχουσας κατάστασης και προσδοκιών)



Το κλίμα ανάμεσα στους **καταναλωτές** τον Φεβρουάριο ήταν λιγότερο αρνητικό συγκριτικά με τον Ιανουάριο (Διάγραμμα 7, Πίνακας 1). Οι απαντήσεις των καταναλωτών για την πρόσφατη οικονομική κατάσταση των νοικοκυριών τους σημείωσαν μικρή επιδείνωση και οι

αξιολογήσεις τους για την πρόσφατη οικονομική κατάσταση της Κύπρου συνεχίζουν να είναι ιδιαίτερα δυσμενείς. Αντίθετα, τον Φεβρουάριο οι καταναλωτές αναθεώρησαν προς τα πάνω τις προσδοκίες τους για τη μελλοντική οικονομική κατάσταση των νοικοκυριών τους και της χώρας γενικότερα. Οι εκτιμήσεις για τις μελλοντικές συνθήκες στην αγορά εργασίας ήταν λιγότερο απαισιόδοξες, αν και σημαντικό ποσοστό καταναλωτών συνεχίζει να αναμένει άνοδο της ανεργίας.

Διάγραμμα 7: Δείκτης Οικονομικού Κλίματος – Καταναλωτές (συνεισφορά συνιστωσών)



Τον Φεβρουάριο οι αξιολογήσεις για την πορεία των τιμών των καταναλωτικών αγαθών κατά τους τελευταίους 12 μήνες υποχώρησαν περαιτέρω, ενώ οι προσδοκίες για τις τιμές κατά τους επόμενους 12 μήνες αναθεωρήθηκαν προς τα πάνω.

Συγκριτικά με τον Ιανουάριο, οι απαντήσεις των καταναλωτών για την καταλληλότητα της τρέχουσας περιόδου για μεγάλες αγορές ήταν ευνοϊκότερες, ωστόσο οι καταναλωτές παρουσιάστηκαν πιο συγκρατημένοι σε σχέση με δαπάνες για μεγάλες αγορές κατά τους επόμενους 12 μήνες. Οι αξιολογήσεις για την καταλληλότητα της τρέχουσας περιόδου για αποταμίευση ήταν δυσμενέστερες τον Φεβρουάριο, ενώ οι καταναλωτές τοποθετήθηκαν λιγότερο αρνητικά απ' ό,τι τον Ιανουάριο ως προς το ενδεχόμενο αποταμίευσης κατά τους επόμενους 12 μήνες.

Συμπερασματικά, ο ΔΟΣ για την Κύπρο τον Φεβρουάριο υποχώρησε οριακά σε σχέση με τον Ιανουάριο λόγω αποδυνάμωσης του επιχειρηματικού κλίματος στις υπηρεσίες, και σε μικρότερο βαθμό, στο λιανικό εμπόριο και τη μεταποίηση.

Η αβεβαιότητα σε όλους τους τομείς συνεχίζει να κυμαίνεται σε υψηλά επίπεδα. Ωστόσο, τον Φεβρουάριο η αβεβαιότητα υποχώρησε τόσο ανάμεσα στους καταναλωτές όσο και ανάμεσα στις επιχειρήσεις, με εξαίρεση τον κλάδο των υπηρεσιών.<sup>3</sup>

<sup>3</sup> Η Ευρωπαϊκή Επιτροπή εισηγήθηκε την εισαγωγή ερώτησης για την αβεβαιότητα στα προγράμματα των χωρών που συμμετέχουν στο "Joint Harmonised EU Programme of Business and Consumer Surveys" σε εθελοντική βάση.

**Πίνακας 1: Δείκτες και διαφορά μεταξύ ποσοστού θετικών και ποσοστού αρνητικών απαντήσεων ανά ερώτηση<sup>1</sup>**

Μήνας	2020												2021	
	2	3	4	5	6	7	8	9	10	11	12	1	2	
<b>ΔΕΙΚΤΗΣ ΟΙΚΟΝΟΜΙΚΗΣ ΣΥΓΚΥΡΙΑΣ (ΚΟΕ)</b>	111,3	100,5	80,5	76,6	78,5	82,3	83,8	83,3	81,9	81,3	83,7	78,5	78,4	
<b>ΥΠΗΡΕΣΙΕΣ</b>														
Επιχειρηματικό Κλίμα – Δείκτης <sup>2</sup>	29	6	-48	-64	-63	-50	-43	-44	-49	-47	-42	-55	-58	
Οικονομική κατάσταση επιχείρησης τους τελευταίους 3 μήνες <sup>3</sup>	44	29	-27	-53	-60	-63	-59	-34	-51	-42	-49	-56	-62	
Ζήτηση τους τελευταίους 3 μήνες <sup>3</sup>	24	25	-31	-58	-70	-62	-55	-53	-45	-51	-48	-54	-63	
Αναμενόμενη ζήτηση τους επόμενους 3 μήνες <sup>3</sup>	20	-37	-88	-81	-59	-26	-15	-45	-51	-47	-30	-56	-48	
Απασχόληση τους τελευταίους 3 μήνες	-6	-4	-5	-10	-17	2	9	-5	-1	1	1	-12	-9	
Αναμενόμενη απασχόληση τους επόμενους 3 μήνες	11	-4	-7	-4	-2	7	-4	4	11	5	-3	-15	-15	
Αναμενόμενες τιμές πώλησης τους επόμενους 3 μήνες	5	-7	-28	-26	-18	-15	-10	-7	-14	-6	-9	-4	-18	
Αβεβαιότητα: δυσκολία πρόβλεψης οικονομικής κατάστασης επιχείρησης <sup>4,5</sup>				45	63	40	59	48	32	44	58	62	67	
<b>ΛΙΑΝΙΚΟ ΕΜΠΟΡΙΟ</b>														
Επιχειρηματικό Κλίμα – Δείκτης <sup>2</sup>	-2	-5	-25	-35	-29	-31	-25	-25	-28	-28	-25	-28	-29	
Πωλήσεις τους τελευταίους 3 μήνες <sup>3</sup>	-12	-7	-26	-48	-52	-53	-54	-51	-50	-51	-50	-54	-49	
Τρέχοντα αποθέματα <sup>3</sup>	0	1	-10	-1	-18	-12	-21	-19	-19	-20	-25	-17	-18	
Αναμενόμενες πωλήσεις τους επόμενους 3 μήνες <sup>3</sup>	6	-8	-61	-58	-54	-51	-43	-43	-52	-55	-50	-45	-56	
Αναμενόμενες παραγγελίες σε προμηθευτές τους επόμενους 3 μήνες	0	-5	-50	-51	-52	-48	-41	-42	-49	-55	-52	-48	-49	
Αναμενόμενη απασχόληση τους επόμενους 3 μήνες	2	2	-2	0	-1	0	-2	-1	1	0	0	0	-2	
Αναμενόμενες τιμές πώλησης τους επόμενους 3 μήνες	8	8	-6	-2	0	2	3	5	2	1	4	1	-3	
Αβεβαιότητα: δυσκολία πρόβλεψης οικονομικής κατάστασης επιχείρησης <sup>4,5</sup>				57	53	57	60	71	76	80	78	77	67	
<b>ΚΑΤΑΣΚΕΥΕΣ</b>														
Επιχειρηματικό Κλίμα – Δείκτης <sup>2</sup>	1	-9	-9	-13	-13	-18	-14	-18	-11	-25	-20	-25	-25	
Οικοδομική δραστηριότητα τους τελευταίους 3 μήνες	21	13	-5	-48	-39	-33	-9	-15	-9	-32	-24	-34	-34	
Υπό εξέλιξη έργα (current overall order books) <sup>3</sup>	-14	-18	-22	-27	-31	-37	-26	-32	-22	-44	-38	-44	-42	
Αναμενόμενη απασχόληση τους επόμενους 3 μήνες <sup>3</sup>	15	-1	3	1	5	1	-2	-3	-1	-7	-2	-6	-7	
Αναμενόμενες τιμές πώλησης τους επόμενους 3 μήνες	16	10	-9	-8	-6	8	5	-4	2	-2	-8	-1	1	
Αβεβαιότητα: δυσκολία πρόβλεψης οικονομικής κατάστασης επιχείρησης <sup>4,5</sup>				60	53	46	44	38	52	66	57	57	52	
<b>ΜΕΤΑΠΟΙΗΣΗ</b>														
Επιχειρηματικό Κλίμα – Δείκτης <sup>2</sup>	10	3	-43	-36	-28	-28	-24	-28	-29	-28	-29	-34	-35	
Παραγωγή τους τελευταίους 3 μήνες	22	24	-21	-66	-63	-66	-56	-59	-61	-57	-60	-56	-53	
Τρέχουσες συνολικές παραγγελίες <sup>3</sup>	-6	-11	-65	-73	-67	-60	-61	-61	-62	-67	-70	-64	-69	
Τρέχουσες παραγγελίες για εξαγωγές	-2	-6	-83	-45	-21	-60	-66	-51	-70	-69	-62	-68	-78	
Τρέχοντα αποθέματα τελικών προϊόντων <sup>3</sup>	-20	-15	-10	-32	-20	-9	-14	-13	-18	-23	-33	-20	-30	
Αναμενόμενη παραγωγή τους επόμενους 3 μήνες <sup>3</sup>	16	5	-75	-67	-38	-31	-26	-37	-44	-39	-52	-57	-66	
Αναμενόμενη απασχόληση τους επόμενους 3 μήνες <sup>4</sup>	6	4	-5	-2	-1	0	-1	-1	-2	-3	-1	-2	-2	
Αναμενόμενες τιμές πώλησης τους επόμενους 3 μήνες	10	1	-1	-1	-3	6	-1	-1	-1	-1	-3	-4	1	
Αβεβαιότητα: δυσκολία πρόβλεψης οικονομικής κατάστασης επιχείρησης <sup>4,5</sup>				61	53	51	49	62	60	68	73	76	64	
<b>ΚΑΤΑΝΑΛΩΤΕΣ</b>														
Καταναλωτικό Κλίμα – Δείκτης <sup>2</sup>	-4	-23	-33	-29	-24	-21	-31	-29	-29	-35	-33	-35	-32	
Οικονομική κατάσταση νοικοκυριού τους τελευταίους 12 μήνες <sup>3</sup>	-4	-2	-1	-8	-14	-13	-17	-15	-15	-18	-20	-20	-22	
Αναμενόμενη οικονομική κατάσταση νοικοκυριού τους επόμενους 12 μήνες <sup>3</sup>	4	-16	-27	-17	-8	-5	-15	-12	-10	-20	-15	-20	-14	
Οικονομική κατάσταση στην Κύπρο τους τελευταίους 12 μήνες	7	20	15	-2	-25	-32	-44	-44	-49	-58	-64	-68	-67	
Αναμενόμενη οικονομική κατάσταση στην Κύπρο τους επόμενους 12 μήνες <sup>3</sup>	2	-37	-54	-45	-30	-25	-48	-43	-45	-56	-49	-54	-45	
Τιμές καταναλωτικών αγαθών τους τελευταίους 12 μήνες	12	-1	-3	-7	-13	-13	-16	-18	-19	-17	-17	-21	-25	
Αναμενόμενες τιμές καταναλωτικών αγαθών τους επόμενους 12 μήνες	4	-3	-8	-16	-17	-16	-13	-17	-19	-15	-10	-21	-16	
Αναμενόμενη ανεργία στην Κύπρο τους επόμενους 12 μήνες <sup>4</sup>	-5	42	63	59	51	51	66	60	57	66	62	60	48	
Καταλληλότητα τρέχουσας χρονικής στιγμής για μεγάλες αγορές	-7	-45	-55	-41	-35	-30	-39	-42	-32	-49	-53	-51	-42	
Δαπάνες για μεγάλες αγορές τους επόμενους 12 μήνες <sup>3</sup>	-20	-35	-48	-46	-42	-40	-44	-45	-45	-46	-48	-44	-46	
Καταλληλότητα τρέχουσας χρονικής στιγμής για αποταμίευση	-28	-30	-35	-29	-28	-20	-19	-16	-24	-19	-24	-16	-23	
Πιθανότητα αποταμίευσης τους επόμενους 12 μήνες	-40	-47	-44	-35	-35	-39	-28	-28	-40	-39	-40	-35	-31	
Δήλωση-περιγραφή για την τρέχουσα κατάσταση του νοικοκυριού	15	13	12	15	17	15	16	21	19	14	14	15	18	
Αβεβαιότητα: δυσκολία πρόβλεψης οικονομικής κατάστασης νοικοκυριού <sup>4,5</sup>				-1	4	7	7	4	6	16	9	12	4	

Σημειώσεις: <sup>1</sup> Οι θετικές απαντήσεις αναφέρονται σε αύξηση/βελτίωση/καταλληλότητα/πάνω από το κανονικό/μεγάλη πιθανότητα και οι αρνητικές στα αντίθετα. Τα στοιχεία είναι διορθωμένα από εποχικές διακυμάνσεις (seasonally adjusted). <sup>2</sup> Η κατασκευή του δείκτη περιγράφεται στο [http://ec.europa.eu/economy\\_finance/db\\_indicators/surveys/documents/userguide\\_en.pdf](http://ec.europa.eu/economy_finance/db_indicators/surveys/documents/userguide_en.pdf) και [https://ec.europa.eu/info/files/revised-consumer-confidence-indicator\\_en](https://ec.europa.eu/info/files/revised-consumer-confidence-indicator_en). <sup>3</sup> Οι απαντήσεις στη συγκεκριμένη ερώτηση περιλαμβάνονται στην κατασκευή του δείκτη για την κάθε έρευνα. <sup>4</sup> Οι απαντήσεις στη συγκεκριμένη ερώτηση δε διορθώνονται ως προς τις εποχικές διακυμάνσεις (non-seasonally adjusted). <sup>5</sup> Διαφορά μεταξύ του ποσοστού ερωτώμενων που θεωρεί ότι η μελλοντική οικονομική κατάσταση (της επιχείρησης/ του νοικοκυριού) είναι δύσκολο να προβλεφθεί από το ποσοστό αυτών που θεωρεί ότι είναι εύκολο να προβλεφθεί.

**Κέντρο Οικονομικών Ερευνών**

**Πανεπιστήμιο Κύπρου**

**Τ.Θ. 20537, 1678 Λευκωσία, ΚΥΠΡΟΣ**

**Τηλέφωνο: 22893660, Τηλεομοιότυπο: 22895027**

**Ηλεκτρονική Διεύθυνση: [erc@ucy.ac.cy](mailto:erc@ucy.ac.cy)**

**Ιστοσελίδα: [www.erc.ucy.ac.cy](http://www.erc.ucy.ac.cy)**

Το δελτίο δημοσιεύει αποτελέσματα από τις Έρευνες Οικονομικής Συγκυρίας που διεξάγονται στην Κύπρο και συντονίζονται από το Κέντρο Οικονομικών Ερευνών ως μέρος του ευρωπαϊκού προγράμματος *Joint Harmonised European Union Programme of Business and Consumer Surveys*. Το δελτίο εκφράζει απόψεις των συγγραφέων\* μόνο και η Ευρωπαϊκή Επιτροπή δε φέρει ευθύνη για οποιαδήποτε χρήση του περιεχομένου.

\* Χριστίανα Αναξαγόρου (email: [anaxagorou.christiana@ucy.ac.cy](mailto:anaxagorou.christiana@ucy.ac.cy))

\* Έφη Καλορκώτη (email: [kalorkoti.efi@ucy.ac.cy](mailto:kalorkoti.efi@ucy.ac.cy))

\* Νικολέττα Πασιουρτίδου (email: [n.pashourtidou@ucy.ac.cy](mailto:n.pashourtidou@ucy.ac.cy))

\* Μαριάννα Χαραλάμπους (email: [charalambous.a.marianna@ucy.ac.cy](mailto:charalambous.a.marianna@ucy.ac.cy))

*Επιτρέπεται η αναδημοσίευση, η αναπαραγωγή ή η μετάδοση, από οποιοδήποτε οπτικοακουστικό μέσο, όλου ή μέρους του δελτίου, με αναφορά στο παρόν δελτίο.*