



# Έρευνες Οικονομικής Συγκυρίας

ΠΑΝΕΠΙΣΤΗΜΙΟ ΚΥΠΡΟΥ

Ιούλιος 2020

Οι Έρευνες Οικονομικής Συγκυρίας στοχεύουν στην αποτύπωση των αντιλήψεων των επιχειρηματιών και καταναλωτών για την τρέχουσα οικονομική κατάσταση και των προσδοκιών τους για διάφορα οικονομικά μεγέθη. Τα στοιχεία συλλέγονται μηνιαία, βάσει εναρμονισμένων ερωτηματολογίων σε όλες τις χώρες της Ευρωπαϊκής Ένωσης (ΕΕ) και καλύπτουν τους τομείς των υπηρεσιών, του λιανικού εμπορίου, των κατασκευών, της μεταποίησης, καθώς και καταναλωτές. Η χρησιμότητα αυτών των στοιχείων έγκειται στις προπορευόμενες πληροφορίες που περιέχουν για την εξέλιξη διαφόρων μακροοικονομικών μεγεθών. Τα στοιχεία παρουσιάζουν τη διαφορά του ποσοστού των ερωτηθέντων που απάντησαν θετικά από το ποσοστό αυτών που εκφράστηκαν αρνητικά. Οι έρευνες περιέχουν ερωτήσεις που αφορούν την τρέχουσα οικονομική κατάσταση των επιχειρήσεων και νοικοκυριών (Τρέχουσα Κατάσταση) και τις προσδοκίες τους για το προσεχές μέλλον (Προσδοκίες). Για κάθε τομέα υπολογίζεται ένας δείκτης που αντανακλά το γενικό κλίμα στον συγκεκριμένο τομέα (Τρέχουσα Κατάσταση και Προσδοκίες). Για παρουσίαση της ευρύτερης οικονομικής κατάστασης στην Κύπρο δημοσιεύεται ο Δείκτης Οικονομικής Συγκυρίας (ΔΟΣ-ΚΟΕ) ο οποίος αποτελείται από σταθμισμένες απαντήσεις που αφορούν την τρέχουσα κατάσταση και τις προσδοκίες από όλους τους τομείς. Η στάθμιση του δείκτη λαμβάνει υπόψη τη συνεισφορά του κάθε τομέα στο ΑΕΠ της Κύπρου. Οι έρευνες διεξάγονται ανάμεσα σε ανώτερα στελέχη εταιρειών σε δείγμα το οποίο δίνει μεγαλύτερη βαρύτητα σε μεγαλύτερες επιχειρηματικές μονάδες. Η έρευνα καταναλωτών γίνεται με τη χρήση τυχαίου δείγματος. Οι έρευνες διεξάγονται μεταξύ της πρώτης και της τρίτης εβδομάδας του κάθε μήνα.

## Περίληψη

Τον Ιούλιο 2020, το οικονομικό κλίμα βελτιώθηκε, με τον Δείκτη Οικονομικής Συγκυρίας (ΔΟΣ) να αυξάνεται κατά 4,5 μονάδες σε σύγκριση με τον Ιούνιο. Η άνοδος του ΔΟΣ προήλθε από τη διαμόρφωση λιγότερο αρνητικού κλίματος στον τομέα των υπηρεσιών, καθώς και από βελτίωση στην καταναλωτική εμπιστοσύνη.

Στις υπηρεσίες, οι επιχειρήσεις αξιολόγησαν λιγότερο δυσμενώς τον κύκλο εργασιών του τελευταίου τριμήνου και αναθεώρησαν προς τα πάνω τις εκτιμήσεις τους για τον κύκλο εργασιών κατά το επόμενο τρίμηνο, οδηγώντας σε βελτίωση του κλίματος στον τομέα.

Στη μεταποίηση το επιχειρηματικό κλίμα παρέμεινε στα αρνητικά επίπεδα Ιουνίου, αφού η καλύτερευση των προσδοκιών αντισταθμίστηκε από την επιδείνωση της τρέχουσας κατάστασης. Στο λιανικό εμπόριο, παρά τη βελτίωση στις προσδοκίες για τις μελλοντικές πωλήσεις, το κλίμα υποχώρησε οριακά λόγω δυσμενέστερων αξιολογήσεων για τις πωλήσεις του τελευταίου τριμήνου και τα τρέχοντα επίπεδα των αποθεμάτων. Το κλίμα στις κατασκευές επιδεινώθηκε λόγω αρνητικότερων αξιολογήσεων για τα υπό εξέλιξη έργα και πιο απαισιόδοξων εκτιμήσεων για τον αριθμό των εργαζομένων στον τομέα κατά το επόμενο τρίμηνο.

Η άνοδος του καταναλωτικού κλίματος τον Ιούλιο προήλθε κυρίως από λιγότερο απαισιόδοξες εκτιμήσεις των καταναλωτών σχετικά με την οικονομική κατάσταση των νοικοκυριών τους και της Κύπρου γενικότερα.

Η αβεβαιότητα στους τομείς των υπηρεσιών, των κατασκευών και της μεταποίησης σημείωσε υποχώρηση, με τη μεγαλύτερη μείωση να καταγράφεται στις υπηρεσίες. Αντίθετα, η αβεβαιότητα ανάμεσα στις επιχειρήσεις στο λιανικό εμπόριο και ανάμεσα στους καταναλωτές κατέγραψε αύξηση. Η αβεβαιότητα σε όλους τους τομείς και ανάμεσα στους καταναλωτές παραμένει σημαντικά αυξημένη συγκριτικά με παρόμοια περίοδο το 2019.



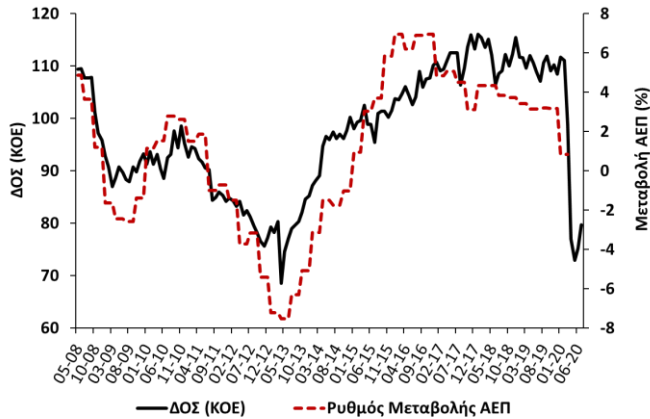
Η καταγραφή του οικονομικού κλίματος στην Κύπρο διεξάγεται μέσω της συμμετοχής του Κέντρου Οικονομικών Ερευνών του Πανεπιστημίου Κύπρου (ΚΟΕ), σε συνεργασία με την εταιρεία RAI Consultants Ltd, στο ευρωπαϊκό πρόγραμμα Joint Harmonised European Union Programme of Business and Consumer Surveys. Το έργο χρηματοδοτείται από την Ευρωπαϊκή Ένωση, το Υπουργείο Οικονομικών και το Πανεπιστήμιο Κύπρου.

Co-funded by  
the European Union



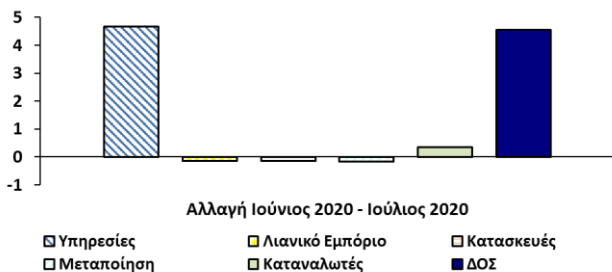
Τον Ιούλιο 2020, ο Δείκτης Οικονομικής Συγκυρίας (ΔΟΣ) για την Κύπρο αυξήθηκε κατά 4,5 μονάδες σε σύγκριση με τον Ιούνιο 2020 (Διάγραμμα 1, Πίνακας 1). Παρά τη βελτίωση που έχει καταγραφεί τον Ιούνιο και τον Ιούλιο, ο ΔΟΣ βρίσκεται πολύ πιο κάτω από τον μακροχρόνιο μέσο όρο του (100 μονάδες) και το τρέχον επίπεδο του δείκτη αντικατοπτρίζει συνθήκες ύφεσης στην οικονομία.

Διάγραμμα 1: Δείκτης Οικονομικής Συγκυρίας (ΚΟΕ) και ρυθμός μεταβολής ΑΕΠ<sup>1</sup>



Η αύξηση του ΔΟΣ τον Ιούλιο προήλθε από τη διαμόρφωση λιγότερο αρνητικού κλίματος στις υπηρεσίες και τη βελτίωση της καταναλωτικής εμπιστοσύνης, κυρίως λόγω αναθεώρησης των προσδοκιών προς τα πάνω (Διάγραμμα 2).

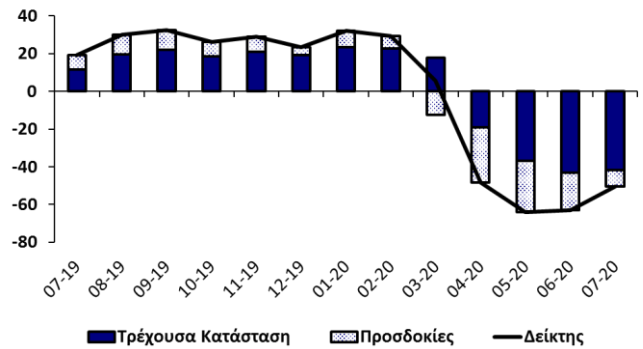
Διάγραμμα 2: Αλλαγή ΔΟΣ και οι συνιστώσες της



Στον τομέα των **υπηρεσιών** το επιχειρηματικό κλίμα βελτιώθηκε λόγω καλύτερευσης της τρέχουσας κατάστασης και των προσδοκιών (Διάγραμμα 3, Πίνακας 1). Τον Ιούλιο οι αξιολογήσεις των επιχειρήσεων για τον κύκλο εργασιών τους και την απασχόλησή τους κατά το τελευταίο τρίμηνο ήταν λιγότερο δυσμενείς. Παράλληλα, οι προσδοκίες των επιχειρήσεων σχετικά με τον κύκλο εργασιών τους και τον αριθμό των εργαζομένων τους κατά το επόμενο τρίμηνο σημείωσαν βελτίωση συγκριτικά με τον Ιούνιο. Αντίθετα, οι αξιολογήσεις των επιχειρήσεων για την οικονομική τους κατάσταση κατά τους τελευταίους τρεις μήνες σημείωσαν περαιτέρω επιδείνωση. Τον Ιούλιο οι προσδοκίες των επιχειρήσεων

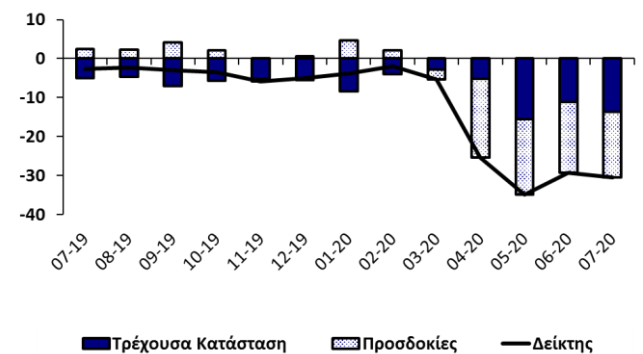
για τις τιμές πώλησης αναθεωρήθηκαν ελαφρώς προς τα πάνω, παραμένοντας όμως σε αρνητικό επίπεδο.

Διάγραμμα 3: Δείκτης Επιχειρηματικού Κλίματος – Υπηρεσίες (συνεισφορά τρέχουσας κατάστασης και προσδοκιών)



Στο **λιανικό εμπόριο** το επιχειρηματικό κλίμα επιδεινώθηκε οριακά λόγω χειροτέρευσης της τρέχουσας κατάστασης (Διάγραμμα 4, Πίνακας 1). Τον Ιούλιο οι αξιολογήσεις των επιχειρήσεων για τις πωλήσεις του τελευταίου τριμήνου παρέμειναν κοντά στα αρνητικά επίπεδα του περασμένου μήνα. Επιπρόσθετα, οι αξιολογήσεις για τα τρέχοντα επίπεδα των αποθεμάτων κατέγραψαν ανοδικές τάσεις επιβαρύνοντας το κλίμα. Συγκριτικά με τον Ιούνιο, οι επιχειρήσεις παρουσίαστηκαν λιγότερο απαισιόδοξες σχετικά με τις πωλήσεις και τις παραγγελίες σε προμηθευτές κατά το επόμενο τρίμηνο. Οι προσδοκίες των επιχειρήσεων για την απασχόλησή τους δεν παρουσίασαν ουσιαστικές μεταβολές συγκριτικά με τους προηγούμενους δύο μήνες, ενώ οι προσδοκίες για τις τιμές πώλησης αναθεωρήθηκαν ελαφρώς προς τα πάνω τον Ιούλιο.

Διάγραμμα 4: Δείκτης Επιχειρηματικού Κλίματος – Λιανικό Εμπόριο (συνεισφορά τρέχουσας κατάστασης και προσδοκιών)

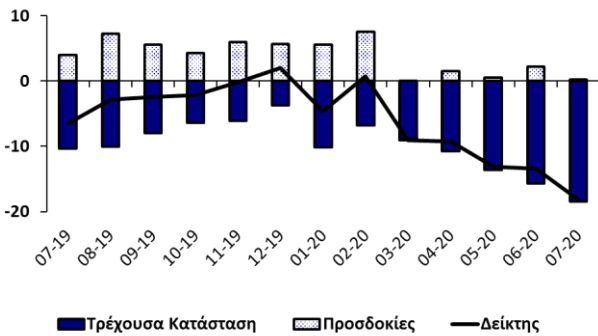


Στον τομέα των **κατασκευών** το επιχειρηματικό κλίμα επιδεινώθηκε λόγω χειροτέρευσης της τρέχουσας κατάστασης και των προσδοκιών (Διάγραμμα 5, Πίνακας 1). Τον Ιούλιο οι απαντήσεις των επιχειρήσεων για τη δραστηριότητά τους το τελευταίο τρίμηνο ήταν λιγότερο αρνητικές συγκριτικά με τον Ιούνιο, ενώ οι αξιολογήσεις τους για τα υπό εξέλιξη έργα χειροτέρευσαν για πέμπτο συνεχόμενο μήνα. Τον Ιούλιο οι προσδοκίες για την απασχόληση κατά το επόμενο τρίμηνο αναθεωρήθηκαν

<sup>1</sup> Ο ρυθμός μεταβολής του πραγματικού ΑΕΠ (διορθωμένο ως προς τις εποχικές διακυμάνσεις και τις εργάσιμες μέρες) υπολογίζεται σε σύγκριση με το αντίστοιχο τρίμηνο του προηγούμενου χρόνου (πηγή: Στατιστική Υπηρεσία).

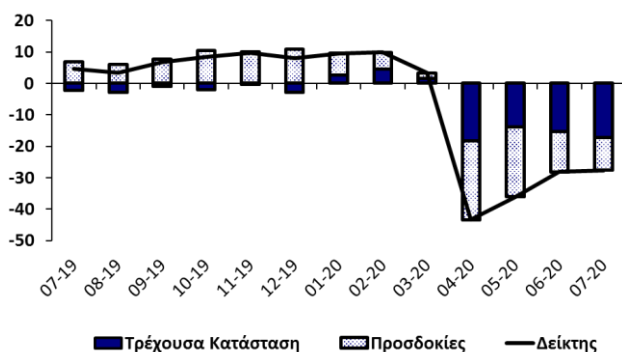
προς τα κάτω, ενώ οι προσδοκίες για τις τιμές πώλησης αναθεωρήθηκαν προς τα πάνω.

**Διάγραμμα 5: Δείκτης Επιχειρηματικού Κλίματος – Κατασκευές**  
(συνεισφορά τρέχουσας κατάστασης και προσδοκιών)



Στη **μεταποίηση** το επιχειρηματικό κλίμα παρέμεινε στα αρνητικά επίπεδα Ιουνίου, αφού η καλύτερευση των προσδοκιών αντισταθμίστηκε από την επιδείνωση της τρέχουσας κατάστασης (Διάγραμμα 6, Πίνακας 1). Τον Ιούλιο οι απαντήσεις των επιχειρήσεων για την παραγωγή του τελευταίου τριμήνου, καθώς και για τις τρέχουσες παραγγελίες για εξαγωγές ήταν δυσμενέστερες. Αντίθετα, οι αξιολογήσεις για τα τρέχοντα επίπεδα των συνολικών παραγγελιών διαμορφώθηκαν σε λιγότερο αρνητικά επίπεδα συγκριτικά με τον Ιούνιο. Οι αξιολογήσεις των αποθεμάτων τελικών προϊόντων αποτύπωσαν αυξητικές τάσεις, επιβαρύνοντας το κλίμα. Τον Ιούλιο οι επιχειρήσεις αναθεώρησαν προς τα πάνω τις προσδοκίες τους για την παραγωγή και τις τιμές πώλησης των προϊόντων κατά το επόμενο τρίμηνο. Οι προσδοκίες των επιχειρήσεων για την απασχόλησή τους παρέμειναν κοντά στα επίπεδα Ιουνίου.

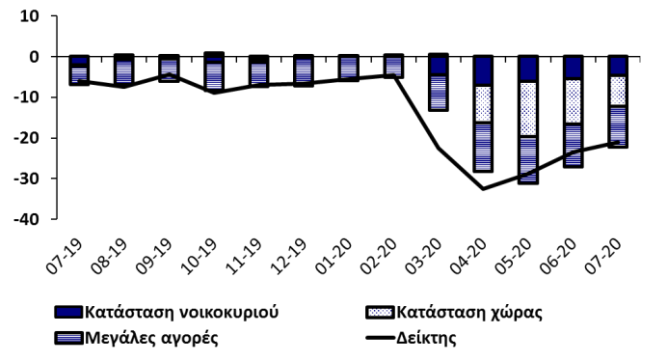
**Διάγραμμα 6: Δείκτης Επιχειρηματικού Κλίματος – Μεταποίηση**  
(συνεισφορά τρέχουσας κατάστασης και προσδοκιών)



Το κλίμα ανάμεσα στους **καταναλωτές** σημείωσε βελτίωση (Διάγραμμα 7, Πίνακας 1). Τον Ιούλιο οι απαντήσεις των καταναλωτών για την οικονομική κατάσταση των νοικοκυριών τους κατά τους τελευταίους 12 μήνες παρέμειναν κοντά στα αρνητικά επίπεδα του Ιουνίου, ενώ οι αξιολογήσεις τους για την οικονομική κατάσταση στην Κύπρο κατά τους τελευταίους 12 μήνες κατέγραψαν περαιτέρω επιδείνωση. Αντίθετα, οι

προσδοκίες των καταναλωτών για τη μελλοντική οικονομική κατάσταση των νοικοκυριών τους και της χώρας αναθεωρήθηκαν προς τα πάνω, αν και παραμένουν αρνητικές. Τον Ιούλιο οι εκτιμήσεις των καταναλωτών για τις μελλοντικές συνθήκες στην αγορά εργασίας παρέμειναν στα επίπεδα του Ιουνίου, με την πλειοψηφία να αναμένει άνοδο της ανεργίας.

**Διάγραμμα 7: Δείκτης Οικονομικού Κλίματος – Καταναλωτές**  
(συνεισφορά συνιστωσών)



Οι απαντήσεις για την πορεία των τιμών των καταναλωτικών αγαθών κατά τους τελευταίους και κατά τους επόμενους 12 μήνες παρέμειναν γύρω στα αρνητικά επίπεδα του Ιουνίου, δηλ. χωρίς να έχουν παρατηρηθεί ή να αναμένονται σημαντικές αυξήσεις τιμών. Οι αξιολογήσεις των καταναλωτών για την καταλληλότητα της τρέχουσας περιόδου για μεγάλες αγορές, καθώς και για αποταμίευση ήταν λιγότερο δυσμενείς συγκριτικά με τον Ιούνιο. Ωστόσο, οι καταναλωτές παραμένουν αρκετά διστακτικοί σε σχέση με δαπάνες για μεγάλες αγορές και το ενδεχόμενο αποταμίευσης κατά τους επόμενους 12 μήνες, παρά την οριακή βελτίωση που σημειώθηκε στις προθέσεις για μεγάλες αγορές.

Συμπερασματικά, ο ΔΟΣ για την Κύπρο τον Ιούλιο αυξήθηκε κατά 4,5 μονάδες σε σχέση με τον Ιούνιο λόγω καλύτερευσης του κλίματος στις υπηρεσίες και βελτίωσης της καταναλωτικής εμπιστοσύνης. Το κλίμα στη μεταποίηση παρέμεινε στα αρνητικά επίπεδα Ιουνίου, ενώ το κλίμα στις κατασκευές και στο λιανικό εμπόριο υποχώρησε.

Σύμφωνα με νέα στοιχεία των Ερευνών, η αβεβαιότητα στους τομείς των υπηρεσιών, των κατασκευών και της μεταποίησης σημείωσε υποχώρηση, με τη μεγαλύτερη μείωση να καταγράφεται στις υπηρεσίες.<sup>2</sup> Αντίθετα, η αβεβαιότητα στον τομέα του λιανικού εμπορίου και ανάμεσα στους καταναλωτές κατέγραψε αύξηση. Η αβεβαιότητα σε όλους τους τομείς και ανάμεσα στους καταναλωτές παραμένει σημαντικά αυξημένη συγκριτικά με παρόμοια περίοδο το 2019.

<sup>2</sup> Η Ευρωπαϊκή Επιτροπή εισηγήθηκε την εισαγωγή ερώτησης για την αβεβαιότητα στα προγράμματα των χωρών που συμμετέχουν στο "Joint Harmonised EU Programme of Business and Consumer Surveys" σε εθελοντική βάση.

### Δείκτης Χρήσης Παραγωγικής Ικανότητας

Στα πλαίσια των Ερευνών Οικονομικής Συγκυρίας διεξάγεται έρευνα, σε τριμηνιαία βάση, για τη χρήση της παραγωγικής ικανότητας (capacity utilization) των επιχειρήσεων στους τομείς της μεταποίησης και των υπηρεσιών. Οι συνεντεύξεις γίνονται τηλεφωνικά ανάμεσα σε ανώτερα στελέχη εταιρειών σε δείγμα το οποίο δίνει βαρύτητα σε μεγαλύτερες επιχειρηματικές μονάδες. Πιο κάτω παρουσιάζεται ο Δείκτης Χρήσης Παραγωγικής Ικανότητας για τους δύο τομείς, ο οποίος μετρά το τρέχον επίπεδο παραγωγής των επιχειρήσεων ως ποσοστό της μέγιστης παραγωγικής τους ικανότητας, όπου το 100% δηλώνει πλήρη χρήση της παραγωγικής ικανότητας. Ο Δείκτης Χρήσης Παραγωγικής Ικανότητας παρέχει ενδείξεις για την εξέλιξη της οικονομικής δραστηριότητας. Αν, για παράδειγμα, η ζήτηση στην αγορά αυξάνεται, ο βαθμός χρήσης της παραγωγικής ικανότητας τείνει να αυξάνεται, ενώ το αντίθετο συμβαίνει όταν η ζήτηση στην αγορά μειώνεται.

Η πορεία του Δείκτη Χρήσης Παραγωγικής Ικανότητας στη μεταποίηση για την περίοδο Ιούλιος 2008 – Ιούλιος 2020 παρουσιάζεται στο Διάγραμμα 8. Η διακεκομμένη γραμμή αντιστοιχεί στον μέσο όρο του Δείκτη για την περίοδο Ιούλιος 2008 – Ιούλιος 2020. Τον Ιούλιο 2020, ο βαθμός χρήσης της παραγωγικής ικανότητας στη μεταποίηση αυξήθηκε στο 49% από 47% τον Απρίλιο. Ο δείκτης τον Ιούλιο παραμένει σημαντικά κάτω από τον μακροχρόνιο μέσο όρο του (59%), μετά τη μεγάλη πτώση του Απριλίου, αντανακλώντας τις συνέπειες της πανδημίας του κορωνοϊού στον κλάδο της μεταποίησης.

Στον τομέα των υπηρεσιών, του οποίου η συνεισφορά στο ΑΕΠ της Κύπρου είναι πολύ πιο μεγάλη από αυτήν της μεταποίησης, ο Δείκτης παρουσιάζεται για το σύνολο του τομέα, καθώς και για υποτομείς (Διάγραμμα 9).

Τον Ιούλιο 2020, το συνολικό ποσοστό χρήσης της παραγωγικής ικανότητας στις υπηρεσίες υποχώρησε οριακά στο 78% από 79% τον Απρίλιο, καταγράφοντας τη χαμηλότερη τιμή του ιστορικά. Το χαμηλότερο ποσοστό χρήσης ανάμεσα σε υποτομείς, σημειώθηκε στις υπηρεσίες ξενοδοχείων και εστιατορίων, με τον δείκτη να έχει διαμορφωθεί στο 68% τον Ιούλιο από 67% τον Απρίλιο. Στον υποτομέα των χρηματοπιστωτικών οργανισμών, ο δείκτης τον Ιούλιο μειώθηκε οριακά, φτάνοντας στο 85% από 86% τον Απρίλιο. Στις υπόλοιπες υπηρεσίες, ο δείκτης τον Ιούλιο υποχώρησε στο 77% από 78% τον Απρίλιο.

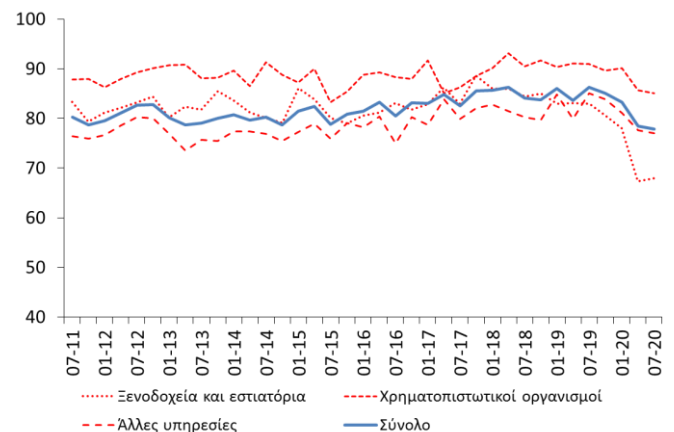
Μετά τη μεγάλη μείωση στο ποσοστό χρήσης παραγωγικής ικανότητας τον Απρίλιο, τόσο στη μεταποίηση όσο και στις υπηρεσίες, οι δείκτες δεν φαίνεται να παρουσιάζουν σημάδια ανάκαμψης,

αντανακλώντας μειωμένη ζήτηση στους συγκεκριμένους τομείς λόγω της πανδημίας του κορωνοϊού.

**Διάγραμμα 8: Δείκτης Χρήσης Παραγωγικής Ικανότητας (%),  
Μεταποίηση <sup>3</sup>**



**Διάγραμμα 9: Δείκτης Χρήσης Παραγωγικής Ικανότητας (%),  
Υπηρεσίες <sup>2</sup>**



<sup>3</sup> Τα στοιχεία που παρουσιάζονται σε αυτή την ενότητα είναι διορθωμένα ως προς τις εποχικές διακυμάνσεις (seasonally adjusted). Τα στοιχεία για τον Δείκτη Χρήσης Παραγωγικής Ικανότητας στις υπηρεσίες άρχισαν να συλλέγονται από τον Ιανουάριο 2010. Ο Δείκτης υπολογίζεται σύμφωνα με τον ορισμό που χρησιμοποιείται από την Ευρωπαϊκή Επιτροπή [https://ec.europa.eu/info/sites/info/files/file\\_import/bcs\\_cu\\_in\\_services\\_en\\_0.pdf](https://ec.europa.eu/info/sites/info/files/file_import/bcs_cu_in_services_en_0.pdf).

**Πίνακας 1: Δείκτες και διαφορά μεταξύ ποσοστού θετικών και ποσοστού αρνητικών απαντήσεων ανά ερώτηση<sup>1</sup>**

Μήνας	2019						2020						
	7	8	9	10	11	12	1	2	3	4	5	6	7
<b>ΔΕΙΚΤΗΣ ΟΙΚΟΝΟΜΙΚΗΣ ΣΥΓΚΥΡΙΑΣ (ΚΟΕ)</b>	107,1	110,7	111,9	109,1	110,2	108,4	111,7	111,0	98,9	77,0	72,9	75,2	79,7
<b>ΥΠΗΡΕΣΙΕΣ</b>													
Επιχειρηματικό Κλίμα – Δείκτης <sup>2</sup>	19	30	33	26	29	24	32	29	6	-48	-64	-63	-50
Οικονομική κατάσταση επιχείρησης τους τελευταίους 3 μήνες <sup>3</sup>	15	29	34	30	33	31	38	44	29	-27	-53	-60	-63
Ζήτηση τους τελευταίους 3 μήνες <sup>3</sup>	20	31	33	26	30	28	33	24	25	-31	-58	-70	-62
Αναμενόμενη ζήτηση τους επόμενους 3 μήνες <sup>3</sup>	24	31	31	22	24	13	26	20	-37	-88	-81	-59	-26
Απασχόληση τους τελευταίους 3 μήνες	-4	-4	7	2	-10	-9	3	-6	-4	-5	-10	-17	2
Αναμενόμενη απασχόληση τους επόμενους 3 μήνες	4	8	15	5	-2	-7	1	11	-4	-7	-4	-2	7
Αναμενόμενες τιμές πώλησης τους επόμενους 3 μήνες	-2	2	7	10	1	3	1	5	-7	-28	-26	-18	-15
Αβεβαιότητα: δυσκολία πρόβλεψης οικονομικής κατάστασης επιχείρησης <sup>4,5</sup>		-10									45	63	40
<b>ΛΙΑΝΙΚΟ ΕΜΠΟΡΙΟ</b>													
Επιχειρηματικό Κλίμα – Δείκτης <sup>2</sup>	-3	-2	-3	-4	-6	-5	-4	-2	-5	-25	-35	-29	-31
Πωλήσεις τους τελευταίους 3 μήνες <sup>3</sup>	-16	-21	-20	-18	-17	-14	-22	-12	-7	-26	-48	-52	-53
Τρέχοντα αποθέματα <sup>3</sup>	-1	-7	2	-1	-2	2	3	0	1	-10	-1	-18	-12
Αναμενόμενες πωλήσεις τους επόμενους 3 μήνες <sup>3</sup>	7	7	12	6	-2	2	14	6	-8	-61	-58	-54	-51
Αναμενόμενες παραγγελίες σε προμηθευτές τους επόμενους 3 μήνες	5	0	4	-4	-6	2	6	0	-5	-50	-51	-52	-48
Αναμενόμενη απασχόληση τους επόμενους 3 μήνες	0	1	2	-1	1	-2	1	2	2	-2	0	-1	0
Αναμενόμενες τιμές πώλησης τους επόμενους 3 μήνες	5	5	5	1	8	11	15	8	8	-6	-2	0	2
Αβεβαιότητα: δυσκολία πρόβλεψης οικονομικής κατάστασης επιχείρησης <sup>4,5</sup>		46									57	53	57
<b>ΚΑΤΑΣΚΕΥΕΣ</b>													
Επιχειρηματικό Κλίμα – Δείκτης <sup>2</sup>	-6	-3	-2	-2	0	2	-5	1	-9	-9	-13	-13	-18
Οικοδομική δραστηριότητα τους τελευταίους 3 μήνες	21	24	23	24	29	19	25	21	13	-5	-48	-39	-33
Υπό εξέλιξη έργα (current overall order books) <sup>3</sup>	-21	-20	-16	-13	-12	-7	-20	-14	-18	-22	-27	-31	-37
Αναμενόμενη απασχόληση τους επόμενους 3 μήνες <sup>3</sup>	8	15	11	9	12	11	11	15	-1	3	1	5	1
Αναμενόμενες τιμές πώλησης τους επόμενους 3 μήνες	13	17	23	11	19	16	12	16	10	-9	-8	-6	8
Αβεβαιότητα: δυσκολία πρόβλεψης οικονομικής κατάστασης επιχείρησης <sup>4,5</sup>		11									60	53	46
<b>ΜΕΤΑΠΟΙΗΣΗ</b>													
Επιχειρηματικό Κλίμα – Δείκτης <sup>2</sup>	5	3	7	9	10	8	10	10	3	-43	-36	-28	-28
Παραγωγή τους τελευταίους 3 μήνες	10	1	8	18	23	20	20	22	24	-21	-66	-63	-66
Τρέχουσες συνολικές παραγγελίες <sup>3</sup>	-23	-21	-24	-18	-8	-16	-14	-6	-11	-65	-73	-67	-60
Τρέχουσες παραγγελίες για εξαγωγές	-33	-41	-18	-14	-13	-1	-19	-2	-6	-83	-45	-21	-60
Τρέχοντα αποθέματα τελικών προϊόντων <sup>3</sup>	-17	-13	-21	-12	-7	-8	-22	-20	-15	-10	-32	-20	-9
Αναμενόμενη παραγωγή τους επόμενους 3 μήνες <sup>3</sup>	20	18	23	31	30	32	21	16	5	-75	-67	-38	-31
Αναμενόμενη απασχόληση τους επόμενους 3 μήνες <sup>4</sup>	2	0	0	9	7	6	4	6	4	-5	-2	-1	0
Αναμενόμενες τιμές πώλησης τους επόμενους 3 μήνες	4	1	3	3	4	3	6	10	1	-1	-1	-3	6
Αβεβαιότητα: δυσκολία πρόβλεψης οικονομικής κατάστασης επιχείρησης <sup>4,5</sup>		15									61	53	51
<b>ΚΑΤΑΝΑΛΩΤΕΣ</b>													
Δείκτης <sup>2</sup>	-6	-7	-4	-9	-7	-7	-6	-4	-23	-33	-29	-24	-21
Οικονομική κατάσταση νοικοκυριού τους τελευταίους 12 μήνες <sup>3</sup>	-7	-5	-4	-5	-2	-2	-3	-4	-2	-1	-8	-14	-13
Αναμενόμενη οικονομική κατάσταση νοικοκυριού τους επόμενους 12 μήνες <sup>3</sup>	-1	3	4	-1	-1	3	3	4	-16	-27	-17	-8	-5
Οικονομική κατάσταση στην Κύπρο τους τελευταίους 12 μήνες	6	4	8	2	9	9	7	7	20	15	-2	-25	-32
Αναμενόμενη οικονομική κατάσταση στην Κύπρο τους επόμενους 12 μήνες <sup>3</sup>	2	-2	4	-3	-1	1	2	2	-37	-54	-45	-30	-25
Τιμές καταναλωτικών αγαθών τους τελευταίους 12 μήνες	4	-1	2	3	-2	1	5	12	-1	-3	-7	-13	-13
Αναμενόμενες τιμές καταναλωτικών αγαθών τους επόμενους 12 μήνες	-2	-3	0	0	-5	3	4	4	-3	-8	-16	-17	-16
Αναμενόμενη ανεργία στην Κύπρο τους επόμενους 12 μήνες <sup>4</sup>	-9	-4	-4	-1	-6	-6	-5	-5	42	63	59	51	51
Καταλληλότητα τρέχουσας χρονικής στιγμής για μεγάλες αγορές	-20	-13	-13	-18	-11	-7	-8	-7	-45	-55	-41	-35	-30
Δαπάνες για μεγάλες αγορές τους επόμενους 12 μήνες <sup>3</sup>	-18	-25	-22	-27	-24	-28	-24	-20	-35	-48	-46	-42	-40
Καταλληλότητα τρέχουσας χρονικής στιγμής για αποταμίευση	-28	-31	-22	-33	-30	-22	-29	-28	-30	-35	-29	-28	-20
Πιθανότητα αποταμίευσης τους επόμενους 12 μήνες	-38	-38	-41	-46	-47	-38	-43	-40	-47	-44	-35	-35	-39
Δήλωση-περιγραφή για την τρέχουσα κατάσταση του νοικοκυριού	11	18	13	13	13	19	15	15	13	12	15	17	15
Αβεβαιότητα: δυσκολία πρόβλεψης οικονομικής κατάστασης νοικοκυριού <sup>4,5</sup>		-5									-1	4	7

Σημειώσεις: <sup>1</sup> Οι θετικές απαντήσεις αναφέρονται σε αύξηση/βελτίωση/καταλληλότητα/πάνω από το κανονικό/μεγάλη πιθανότητα και οι αρνητικές στα αντίθετα. Τα στοιχεία είναι διορθωμένα από εποχικές διακυμάνσεις (seasonally adjusted). <sup>2</sup> Η κατασκευή του δείκτη περιγράφεται στο [http://ec.europa.eu/economy\\_finance/db\\_indicators/surveys/documents/userguide\\_en.pdf](http://ec.europa.eu/economy_finance/db_indicators/surveys/documents/userguide_en.pdf) και [https://ec.europa.eu/info/files/reviced-consumer-confidence-indicator\\_en](https://ec.europa.eu/info/files/reviced-consumer-confidence-indicator_en). <sup>3</sup> Οι απαντήσεις στη συγκεκριμένη ερώτηση περιλαμβάνονται στην κατασκευή του δείκτη για την κάθε έρευνα. <sup>4</sup> Οι απαντήσεις στη συγκεκριμένη ερώτηση δε διορθώνονται ως προς τις εποχικές διακυμάνσεις (non-seasonally adjusted). <sup>5</sup> Διαφορά μεταξύ του ποσοστού ερωτώμενων που θεωρεί ότι η μελλοντική οικονομική κατάσταση (της επιχείρησης / του νοικοκυριού) είναι δύσκολο να προβλεφθεί από το ποσοστό αυτών που θεωρεί ότι είναι εύκολο να προβλεφθεί. Τα στοιχεία για το 2019 αναφέρονται στον μέσο όρο της περιόδου Μαΐου – Αυγούστου.

**Κέντρο Οικονομικών Ερευνών****Πανεπιστήμιο Κύπρου****Τ.Θ. 20537, 1678 Λευκωσία, ΚΥΠΡΟΣ****Τηλέφωνο: 22893660, Τηλεομοιότυπο: 22895027****Ηλεκτρονική Διεύθυνση: [erc@ucy.ac.cy](mailto:erc@ucy.ac.cy)****Ιστοσελίδα: [www.erc.ucy.ac.cy](http://www.erc.ucy.ac.cy)**

Το δελτίο δημοσιεύει αποτελέσματα από τις Έρευνες Οικονομικής Συγκυρίας που διεξάγονται στην Κύπρο και συντονίζονται από το Κέντρο Οικονομικών Ερευνών ως μέρος του ευρωπαϊκού προγράμματος *Joint Harmonised European Union Programme of Business and Consumer Surveys*. Το δελτίο εκφράζει απόψεις των συγγραφέων\* μόνο και η Ευρωπαϊκή Επιτροπή δε φέρει ευθύνη για οποιαδήποτε χρήση του περιεχομένου.

\* Χριστιάνα Αναξαγόρου (email: [anaxagorou.christiana@ucy.ac.cy](mailto:anaxagorou.christiana@ucy.ac.cy))

\* Σοφία Ανδρέου (email: [andreou.sofia@ucy.ac.cy](mailto:andreou.sofia@ucy.ac.cy))

\* Νικολέττα Πασιουρτίδου (email: [n.pashourtidou@ucy.ac.cy](mailto:n.pashourtidou@ucy.ac.cy))

*Επιτρέπεται η αναδημοσίευση, η αναπαραγωγή ή η μετάδοση, από οποιοδήποτε οπτικοακουστικό μέσο, όλου ή μέρους του δελτίου, με αναφορά στο παρόν δελτίο.*