



Έρευνες Οικονομικής Συγκυρίας

ΠΑΝΕΠΙΣΤΗΜΙΟ ΚΥΠΡΟΥ

Νοέμβριος 2020

Οι Έρευνες Οικονομικής Συγκυρίας στοχεύουν στην αποτύπωση των αντιλήψεων των επιχειρηματιών και καταναλωτών για την τρέχουσα οικονομική κατάσταση και των προσδοκιών τους για διάφορα οικονομικά μεγέθη. Τα στοιχεία συλλέγονται μηνιαία, βάσει εναρμονισμένων ερωτηματολογίων σε όλες τις χώρες της Ευρωπαϊκής Ένωσης (ΕΕ) και καλύπτουν τους τομείς των υπηρεσιών, του λιανικού εμπορίου, των κατασκευών, της μεταποίησης, καθώς και καταναλωτές. Η χρησιμότητα αυτών των στοιχείων έγκειται στις προπορευόμενες πληροφορίες που περιέχουν για την εξέλιξη διαφόρων μακροοικονομικών μεγεθών. Τα στοιχεία παρουσιάζουν τη διαφορά του ποσοστού των ερωτηθέντων που απάντησαν θετικά από το ποσοστό αυτών που εκφράστηκαν αρνητικά. Οι έρευνες περιέχουν ερωτήσεις που αφορούν την τρέχουσα οικονομική κατάσταση των επιχειρήσεων και νοικοκυριών (Τρέχουσα Κατάσταση) και τις προσδοκίες τους για το προσεχές μέλλον (Προσδοκίες). Για κάθε τομέα υπολογίζεται ένας δείκτης που αντανακλά το γενικό κλίμα στον συγκεκριμένο τομέα (Τρέχουσα Κατάσταση και Προσδοκίες). Για παρουσίαση της ευρύτερης οικονομικής κατάστασης στην Κύπρο δημοσιεύεται ο Δείκτης Οικονομικής Συγκυρίας (ΔΟΣ-ΚΟΕ) ο οποίος αποτελείται από σταθμισμένες απαντήσεις που αφορούν την τρέχουσα κατάσταση και τις προσδοκίες από όλους τους τομείς. Η στάθμιση του δείκτη λαμβάνει υπόψη τη συνεισφορά του κάθε τομέα στο ΑΕΠ της Κύπρου. Οι έρευνες διεξάγονται ανάμεσα σε ανώτερα στελέχη εταιρειών σε δείγμα το οποίο δίνει μεγαλύτερη βαρύτητα σε μεγαλύτερες επιχειρηματικές μονάδες. Η έρευνα καταναλωτών γίνεται με τη χρήση τυχαίου δείγματος. Οι έρευνες διεξάγονται μεταξύ της πρώτης και της τρίτης εβδομάδας του κάθε μήνα.

Περίληψη

Τον Νοέμβριο 2020, το οικονομικό κλίμα υποχώρησε οριακά, με τον Δείκτη Οικονομικής Συγκυρίας (ΔΟΣ) να μειώνεται κατά 0,5 μονάδες σε σύγκριση με τον Οκτώβριο. Η μείωση του ΔΟΣ προήλθε από χειροτέρευση του επιχειρηματικού κλίματος στις κατασκευές και αποδυνάμωση της καταναλωτικής εμπιστοσύνης.

Στις υπηρεσίες το κλίμα σημείωσε μικρή βελτίωση λόγω ευνοϊκότερων αξιολογήσεων της οικονομικής κατάστασης των επιχειρήσεων κατά το τελευταίο τρίμηνο και προς τα πάνω αναθεώρησης των εκτιμήσεων για τον κύκλο εργασιών κατά το επόμενο τρίμηνο. Οι επιχειρήσεις στον τομέα της μεταποίησης αξιολόγησαν ευνοϊκότερα τα αποθέματα τελικών προϊόντων και αναθεώρησαν προς τα πάνω τις εκτιμήσεις τους για την παραγωγή του επόμενου τριμήνου, με αποτέλεσμα την οριακή άνοδο στο κλίμα. Στο λιανικό εμπόριο το κλίμα παρέμεινε στα αρνητικά επίπεδα του Οκτωβρίου.

Στις κατασκευές το κλίμα υποχώρησε σημαντικά λόγω αρνητικότερων αξιολογήσεων για τα υπό εξέλιξη έργα και πιο απαισιόδοξων εκτιμήσεων για την απασχόληση στον κλάδο κατά το επόμενο τρίμηνο. Η μεγάλη πτώση του κλίματος στις κατασκευές ενδεχομένως να συνδέεται σε κάποιο βαθμό με την απόφαση για κατάργηση του κυπριακού επενδυτικού προγράμματος.

Το καταναλωτικό κλίμα τον Νοέμβριο υποχώρησε στο χαμηλότερο του σημείο από την έναρξη της πανδημίας. Οι καταναλωτές αξιολόγησαν αρνητικότερα την πρόσφατη οικονομική κατάσταση των νοικοκυριών τους και αναθεώρησαν σημαντικά προς τα κάτω τις προσδοκίες τους για τη μελλοντική οικονομική κατάσταση τόσο των νοικοκυριών τους όσο και της χώρας γενικότερα.



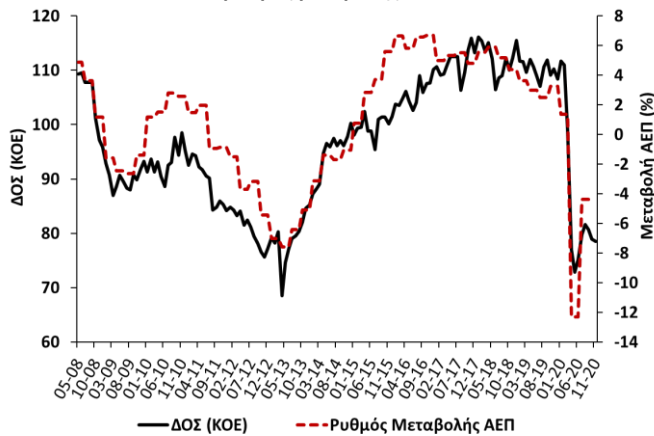
Η καταγραφή του οικονομικού κλίματος στην Κύπρο διεξάγεται μέσω της συμμετοχής του Κέντρου Οικονομικών Ερευνών του Πανεπιστημίου Κύπρου (ΚΟΕ), σε συνεργασία με την εταιρεία RAI Consultants Ltd, στο ευρωπαϊκό πρόγραμμα Joint Harmonised European Union Programme of Business and Consumer Surveys. Το έργο χρηματοδοτείται από την Ευρωπαϊκή Ένωση, το Υπουργείο Οικονομικών και το Πανεπιστήμιο Κύπρου.

Co-funded by
the European Union

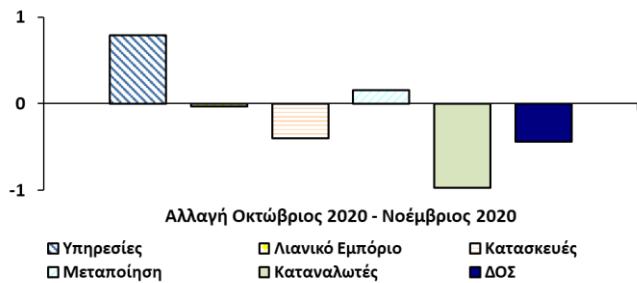


Τον Νοέμβριο 2020, ο Δείκτης Οικονομικής Συγκυρίας (ΔΟΣ) για την Κύπρο μειώθηκε κατά 0,5 μονάδες σε σύγκριση με τον Οκτώβριο 2020 (Διάγραμμα 1, Πίνακας 1). Η οριακή υποχώρηση του ΔΟΣ τον Νοέμβριο συνδέεται με επιδείνωση του επιχειρηματικού κλίματος στον τομέα των κατασκευών και με αποδυνάμωση της καταναλωτικής εμπιστοσύνης (Διάγραμμα 2). Από τον Σεπτέμβριο ο ΔΟΣ διολισθαίνει, αντικατοπτρίζοντας προκλήσεις για την οικονομία λόγω του νέου κύματος της πανδημίας και των πρόσφατων περιοριστικών μέτρων.

Διάγραμμα 1: Δείκτης Οικονομικής Συγκυρίας (ΚΟΕ) και ρυθμός μεταβολής ΑΕΠ¹



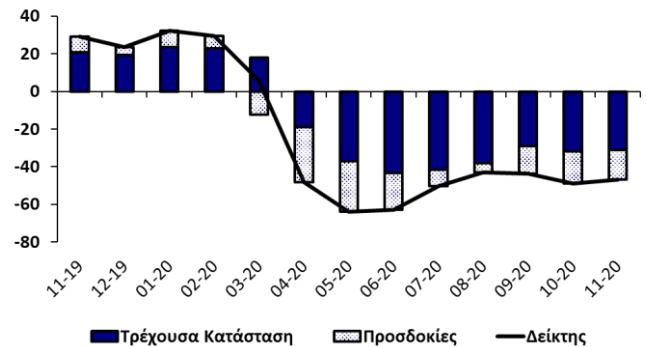
Διάγραμμα 2: Αλλαγή ΔΟΣ και οι συνιστώσες της



Στον τομέα των **υπηρεσιών** το επιχειρηματικό κλίμα βελτιώθηκε ελαφρώς λόγω καλύτερευσης της τρέχουσας κατάστασης και των προσδοκιών (Διάγραμμα 3, Πίνακας 1). Τον Νοέμβριο οι αξιολογήσεις των επιχειρήσεων για την οικονομική τους κατάσταση κατά το τελευταίο τρίμηνο βελτιώθηκαν, αν και οι απαντήσεις για τον κύκλο εργασιών του τελευταίου τριμήνου ήταν αρνητικότερες συγκριτικά με τον Οκτώβριο. Οι εκτιμήσεις των επιχειρήσεων για τον κύκλο εργασιών του επόμενου τριμήνου ήταν λιγότερο απαισιόδοξες και, παράλληλα, οι προσδοκίες για τις τιμές πώλησης αναθεωρήθηκαν προς τα πάνω. Συγκριτικά με τον Οκτώβριο, οι αξιολογήσεις των επιχειρήσεων για τον αριθμό των εργαζομένων τους κατά το τελευταίο τρίμηνο βελτιώθηκαν οριακά, ενώ οι

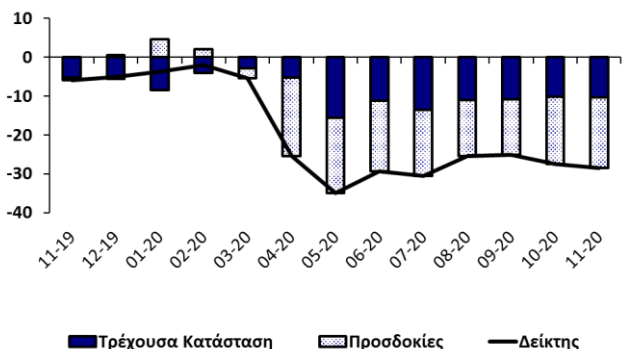
προσδοκίες για την απασχόληση του επόμενου τριμήνου αναθεωρήθηκαν προς τα κάτω.

Διάγραμμα 3: Δείκτης Επιχειρηματικού Κλίματος – Υπηρεσίες (συνεισφορά τρέχουσας κατάστασης και προσδοκιών)



Στο **λιανικό εμπόριο** το επιχειρηματικό κλίμα παρέμεινε στα αρνητικά επίπεδα του Οκτωβρίου (Διάγραμμα 4, Πίνακας 1). Τον Νοέμβριο οι απαντήσεις των επιχειρήσεων για τις πωλήσεις του τελευταίου τριμήνου, καθώς και οι αξιολογήσεις για τα τρέχοντα επίπεδα των αποθεμάτων δε σημείωσαν ουσιαστικές μεταβολές συγκριτικά με τον Οκτώβριο. Αντίθετα, οι εκτιμήσεις των επιχειρήσεων για το επόμενο τρίμηνο σχετικά με τις πωλήσεις και τις παραγγελίες σε προμηθευτές αναθεωρήθηκαν προς τα κάτω. Οι εκτιμήσεις για τη μελλοντική απασχόληση, καθώς και οι προσδοκίες για τις τιμές πώλησης δε μεταβλήθηκαν σημαντικά σε σχέση με τον περασμένο μήνα.

Διάγραμμα 4: Δείκτης Επιχειρηματικού Κλίματος – Λιανικό Εμπόριο (συνεισφορά τρέχουσας κατάστασης και προσδοκιών)



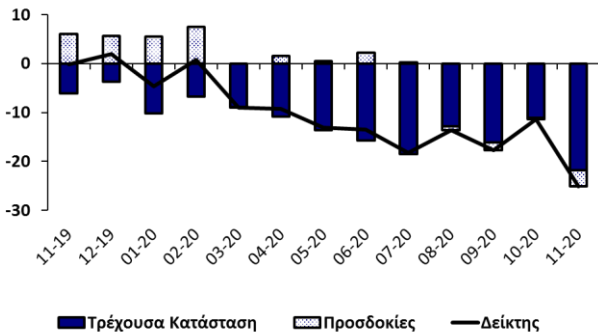
Στον τομέα των **κατασκευών** το επιχειρηματικό κλίμα επιδεινώθηκε σημαντικά λόγω χειροτέρευσης της τρέχουσας κατάστασης και των προσδοκιών (Διάγραμμα 5, Πίνακας 1). Η μεγάλη υποχώρηση του κλίματος στον κατασκευαστικό τομέα ενδεχομένως να συνδέεται σε κάποιο βαθμό με την απόφαση για κατάργηση του κυπριακού επενδυτικού προγράμματος.² Τον Νοέμβριο οι απαντήσεις των επιχειρήσεων για τη δραστηριότητά τους το τελευταίο τρίμηνο, καθώς και οι αξιολογήσεις

¹ Ο ρυθμός μεταβολής του πραγματικού ΑΕΠ (διορθωμένο ως προς τις εποχικές διακυμάνσεις και τις εργάσιμες μέρες) υπολογίζεται σε σύγκριση με το αντίστοιχο τρίμηνο του προηγούμενου χρόνου (πηγή: Στατιστική Υπηρεσία).

² Η έρευνα Οκτωβρίου είχε σχεδόν ολοκληρωθεί πριν την ανακοίνωση για κατάργηση του προγράμματος πολιτογραφήσεων.

τους για τα υπό εξέλιξη έργα ήταν πολύ πιο αρνητικές συγκριτικά με τον Οκτώβριο. Οι εκτιμήσεις των επιχειρήσεων για τον αριθμό των εργαζομένων τους κατά το επόμενο τρίμηνο αναθεωρήθηκαν προς τα κάτω. Επιπλέον, οι επιχειρήσεις αναθεώρησαν προς τα κάτω τις προσδοκίες τους για τις τιμές πώλησης.

Διάγραμμα 5: Δείκτης Επιχειρηματικού Κλίματος – Κατασκευές (συνεισφορά τρέχουσας κατάστασης και προσδοκιών)



Στη **μεταποίηση** το επιχειρηματικό κλίμα βελτιώθηκε οριακά λόγω καλύτερευσης των προσδοκιών (Διάγραμμα 6, Πίνακας 1). Συγκριτικά με τον Οκτώβριο, οι αξιολογήσεις για την παραγωγή του τελευταίου τριμήνου ήταν λιγότερο δυσμενείς, ενώ οι απαντήσεις για τις τρέχουσες παραγγελίες ήταν αρνητικότερες. Τον Νοέμβριο οι απαντήσεις σχετικά με τις τρέχουσες παραγγελίες για εξαγωγές κυμάνθηκαν γύρω στα αρνητικά επίπεδα του Οκτωβρίου. Οι αξιολογήσεις για τα τρέχοντα αποθέματα τελικών προϊόντων κατέγραψαν καθοδικές τάσεις, ευνοώντας το κλίμα. Τον Νοέμβριο οι εκτιμήσεις των επιχειρήσεων για την παραγωγή τους κατά το επόμενο τρίμηνο αναθεωρήθηκαν προς τα πάνω. Αντίθετα, οι προσδοκίες για τον αριθμό των εργαζομένων φαίνεται να υποχωρούν σταδιακά από τον Σεπτέμβριο. Τον Νοέμβριο οι προσδοκίες για τις τιμές πώλησης δεν κατέγραψαν ουσιαστικές μεταβολές από τα οριακά αρνητικά επίπεδα των προηγούμενων τριών μηνών.

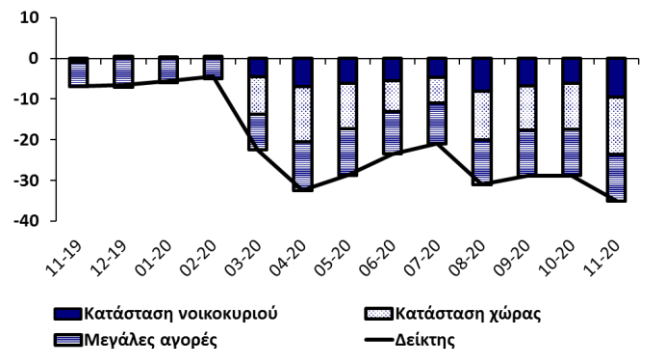
Διάγραμμα 6: Δείκτης Επιχειρηματικού Κλίματος – Μεταποίηση (συνεισφορά τρέχουσας κατάστασης και προσδοκιών)



Το κλίμα ανάμεσα στους **καταναλωτές** τον Νοέμβριο σημείωσε επιδείνωση, υποχωρώντας κάτω από τα αρνητικά επίπεδα του Απριλίου (Διάγραμμα 7, Πίνακας 1). Οι αξιολογήσεις των καταναλωτών για την πρόσφατη

οικονομική κατάσταση των νοικοκυριών τους και της Κύπρου ήταν οι πιο αρνητικές που έχουν καταγραφεί από την έναρξη της πανδημίας. Παράλληλα, τον Νοέμβριο οι καταναλωτές αναθεώρησαν σημαντικά προς τα κάτω τις προσδοκίες τους για τη μελλοντική οικονομική κατάσταση των νοικοκυριών τους και της χώρας γενικότερα. Σημαντική επιδείνωση παρουσίασαν και οι εκτιμήσεις για τις μελλοντικές συνθήκες στην αγορά εργασίας, με την πλειοψηφία των καταναλωτών να αναμένει μεγάλη αύξηση στον αριθμό των ανέργων κατά τους επόμενους 12 μήνες.

Διάγραμμα 7: Δείκτης Οικονομικού Κλίματος – Καταναλωτές (συνεισφορά συνιστωσών)



Παρά τη μικρή άνοδο που σημείωσαν οι αξιολογήσεις για την πρόσφατη πορεία των τιμών, η γενική αντίληψη συνοψίζεται ως απουσία ανοδικών τάσεων στις τιμές των καταναλωτικών αγαθών. Οι προσδοκίες για τις τιμές κατά τους επόμενους 12 μήνες αναθεωρήθηκαν ελαφρώς προς τα πάνω, χωρίς όμως να αναμένονται σημαντικές αυξήσεις. Συγκριτικά με τον Οκτώβριο, οι απαντήσεις των καταναλωτών για την καταλληλότητα της τρέχουσας περιόδου για μεγάλες αγορές ήταν αρνητικότερες. Ταυτόχρονα, οι καταναλωτές παραμένουν αρκετά διστακτικοί σε σχέση με μελλοντικές δαπάνες για μεγάλες αγορές. Οι αξιολογήσεις των καταναλωτών για την καταλληλότητα της τρέχουσας περιόδου για αποταμίευση ήταν λιγότερο δυσμενείς συγκριτικά με τον Οκτώβριο. Ωστόσο, οι καταναλωτές τον Νοέμβριο εκφράστηκαν περίπου το ίδιο αρνητικά όπως και τον Οκτώβριο ως προς το ενδεχόμενο αποταμίευσης κατά τους επόμενους 12 μήνες.

Τον Νοέμβριο η αβεβαιότητα σε όλους τους τομείς, καθώς και ανάμεσα στους καταναλωτές κατέγραψε αύξηση.³

Συμπερασματικά, ο ΔΟΣ για την Κύπρο τον Νοέμβριο μειώθηκε κατά 0,5 μονάδες σε σχέση με τον Οκτώβριο λόγω υποχώρησης του κλίματος στις κατασκευές και ανάμεσα στους καταναλωτές. Το κλίμα στις υπηρεσίες και στη μεταποίηση βελτιώθηκε ελαφρώς, ενώ το κλίμα

³ Η Ευρωπαϊκή Επιτροπή εισηγήθηκε την εισαγωγή ερώτησης για την αβεβαιότητα στα προγράμματα των χωρών που συμμετέχουν στο "Joint Harmonised EU Programme of Business and Consumer Surveys" σε εθελοντική βάση.

στο λιανικό εμπόριο παρέμεινε στα αρνητικά επίπεδα του Οκτωβρίου.

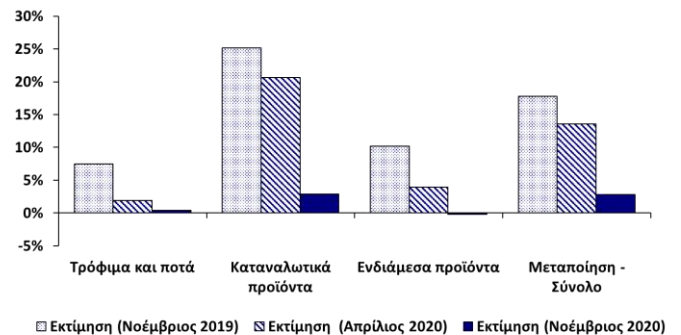
Έρευνες Επενδύσεων

Οι Έρευνες Επενδύσεων διεξάγονται μεταξύ επιχειρήσεων στον τομέα της μεταποίησης και στοχεύουν στη συλλογή πληροφοριών για τα επενδυτικά τους σχέδια. Τα στοιχεία συλλέγονται δύο φορές το χρόνο, Απρίλιο και Νοέμβριο, βάσει εναρμονισμένων ερωτηματολογίων στις διάφορες χώρες της ΕΕ. Οι έρευνες στην Κύπρο διενεργούνται τηλεφωνικώς ανάμεσα σε ανώτερα στελέχη εταιρειών σε δείγμα 300 επιχειρήσεων, το οποίο δίνει βαρύτητα σε μεγαλύτερες επιχειρηματικές μονάδες. Στις έρευνες Απριλίου και Νοεμβρίου χρησιμοποιούνται διαφορετικά ερωτηματολόγια. Τον Απρίλιο οι επιχειρήσεις δηλώνουν τυχόν μεταβολές στις επενδύσεις τους την προηγούμενη χρονιά σε σχέση με πριν δυο χρόνια, και την τρέχουσα χρονιά σε σχέση με την προηγούμενη χρονιά. Η έρευνα του Νοεμβρίου περιλαμβάνει πιο λεπτομερές ερωτηματολόγιο, για τους παράγοντες που επηρεάζουν τις επενδύσεις και τον σκοπό που διεξάγονται οι επενδύσεις. Τα αποτελέσματα κατηγοριοποιούνται κατά διάφορους υποτομείς της μεταποίησης όπως τρόφιμα/ποτά, καταναλωτικά προϊόντα και ενδιάμεσα προϊόντα.

Στο Διάγραμμα 8 παρουσιάζονται οι διαδοχικές εκτιμήσεις σχετικά με την ποσοστιαία ετήσια μεταβολή των επενδύσεων το 2020 σε σχέση με το 2019 στον τομέα της μεταποίησης, καθώς και σε ορισμένους υποτομείς της.⁴ Στην Έρευνα Νοεμβρίου 2020, η εκτίμηση των επιχειρήσεων για την ποσοστιαία μεταβολή των επενδύσεών τους το 2020 σε σχέση με το 2019 είναι οριακά θετική και ανέρχεται, κατά μέσο όρο, στο 3%. Οι εκτιμήσεις των επιχειρήσεων αναθεωρήθηκαν σημαντικά προς τα κάτω συγκριτικά με τις προσδοκίες που καταγράφηκαν στις προηγούμενες δύο Έρευνες. Αρχικά, στην Έρευνα του Νοεμβρίου 2019, οι επιχειρήσεις είχαν εκτιμήσει, κατά μέσο όρο, ότι οι επενδύσεις τους το 2020 θα αυξάνονταν κατά 18% σε σχέση με το 2019. Στην Έρευνα Απριλίου 2020, που συνέπεσε με τα αρχικά στάδια της πανδημίας και των περιοριστικών μέτρων, οι επιχειρήσεις παρουσιάστηκαν λιγότερο αισιόδοξες εκτιμώντας, ωστόσο, διψήφια αύξηση των επενδύσεων, της τάξης του 14%. Στην Έρευνα Νοεμβρίου 2020, που διενεργήθηκε εν μέσω του δεύτερου κύματος της

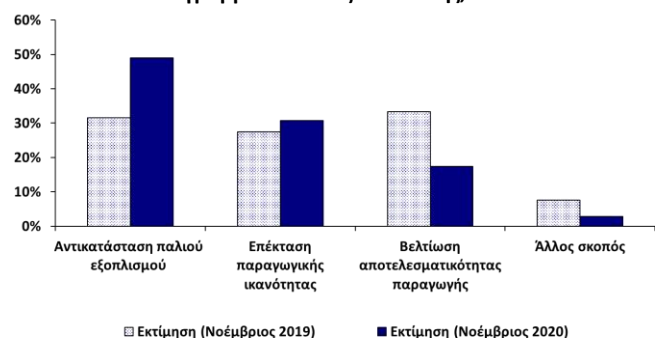
πανδημίας, οι επιχειρήσεις παρουσιάστηκαν αρκετά συγκρατημένες ως προς τις εκτιμήσεις τους. Τον Νοέμβριο 2020, οι επιχειρήσεις στον κλάδο των καταναλωτικών προϊόντων εκτιμούν μικρή άνοδο στις επενδύσεις για το 2020 (3%), ενώ οι επιχειρήσεις στον κλάδο τροφίμων και ποτών και στον κλάδο ενδιάμεσων προϊόντων δεν αναμένουν ουσιαστική μεταβολή στις επενδύσεις τους σε σχέση με το 2019. Ο υποτομέας των καταναλωτικών προϊόντων κατέγραψε τη μεγαλύτερη προς τα κάτω αναθεώρηση στις εκτιμήσεις συγκριτικά με την Έρευνα Απριλίου.

Διάγραμμα 8: Ποσοστιαία Μεταβολή Επενδύσεων, 2020 σχέση με 2019



Στο Διάγραμμα 9 παρουσιάζονται οι διαδοχικές εκτιμήσεις σχετικά με τον σκοπό της επένδυσης για το 2020. Ως συνέπεια της αβεβαιότητας λόγω της πανδημίας, οι επιχειρήσεις φέτος φαίνεται να περιορίζουν τις επενδύσεις τους στην αντικατάσταση του παλιού εξοπλισμού. Στην Έρευνα Νοεμβρίου 2020, η αντικατάσταση παλιού εξοπλισμού δηλώθηκε ως σκοπός των επενδύσεων για το 2020 με ποσοστό 49% και ακολουθούν με μικρότερα ποσοστά η επέκταση της παραγωγικής ικανότητας (31%) και η βελτίωση της αποτελεσματικότητας παραγωγής (17%). Στην Έρευνα Νοεμβρίου 2019, περίπου ισόποσα ποσοστά επιχειρήσεων είχαν δηλώσει ως σκοπό των επενδύσεών τους την αντικατάσταση παλιού εξοπλισμού, την επέκταση της παραγωγικής ικανότητας και τη βελτίωση της αποτελεσματικότητας παραγωγής.

Διάγραμμα 9: Σκοπός Επένδυσης, 2020



⁴ Στις επενδύσεις περιλαμβάνονται τόσο η αντικατάσταση του παλιού εξοπλισμού της επιχείρησης, όσο και η απόκτηση νέου εξοπλισμού, η αγορά ή κατασκευή νέων κτιρίων, η επέκταση παλιών κτιρίων και άλλα έργα υποδομής, όπως είναι τα έργα για έλεγχο της ρύπανσης, βελτίωση της ασφάλειας κλπ.

Πίνακας 1: Δείκτες και διαφορά μεταξύ ποσοστού θετικών και ποσοστού αρνητικών απαντήσεων ανά ερώτηση ¹

Μήνας	2019		2020										
	11	12	1	2	3	4	5	6	7	8	9	10	11
ΔΕΙΚΤΗΣ ΟΙΚΟΝΟΜΙΚΗΣ ΣΥΓΚΥΡΙΑΣ (ΚΟΕ)	110,2	108,4	111,7	111,0	98,9	77,0	72,9	75,2	79,7	81,6	80,6	79,0	78,5
ΥΠΗΡΕΣΙΕΣ													
Επιχειρηματικό Κλίμα – Δείκτης ²	29	24	32	29	6	-48	-64	-63	-50	-43	-44	-49	-47
Οικονομική κατάσταση επιχείρησης τους τελευταίους 3 μήνες ³	33	31	38	44	29	-27	-53	-60	-63	-59	-34	-51	-42
Ζήτηση τους τελευταίους 3 μήνες ³	30	28	33	24	25	-31	-58	-70	-62	-55	-53	-45	-51
Αναμενόμενη ζήτηση τους επόμενους 3 μήνες ³	24	13	26	20	-37	-88	-81	-59	-26	-15	-45	-51	-47
Απασχόληση τους τελευταίους 3 μήνες	-10	-9	3	-6	-4	-5	-10	-17	2	9	-5	-1	1
Αναμενόμενη απασχόληση τους επόμενους 3 μήνες	-2	-7	1	11	-4	-7	-4	-2	7	-4	4	11	5
Αναμενόμενες τιμές πώλησης τους επόμενους 3 μήνες	1	3	1	5	-7	-28	-26	-18	-15	-10	-7	-14	-6
Αβεβαιότητα: δυσκολία πρόβλεψης οικονομικής κατάστασης επιχείρησης ^{4,5}	-10						45	63	40	59	48	32	44
ΛΙΑΝΙΚΟ ΕΜΠΟΡΙΟ													
Επιχειρηματικό Κλίμα – Δείκτης ²	-6	-5	-4	-2	-5	-25	-35	-29	-31	-25	-25	-28	-28
Πωλήσεις τους τελευταίους 3 μήνες ³	-17	-14	-22	-12	-7	-26	-48	-52	-53	-54	-51	-50	-51
Τρέχοντα αποθέματα ³	-2	2	3	0	1	-10	-1	-18	-12	-21	-19	-19	-20
Αναμενόμενες πωλήσεις τους επόμενους 3 μήνες ³	-2	2	14	6	-8	-61	-58	-54	-51	-43	-43	-52	-55
Αναμενόμενες παραγγελίες σε προμηθευτές τους επόμενους 3 μήνες	-6	2	6	0	-5	-50	-51	-52	-48	-41	-42	-49	-55
Αναμενόμενη απασχόληση τους επόμενους 3 μήνες	1	-2	1	2	2	-2	0	-1	0	-2	-1	1	0
Αναμενόμενες τιμές πώλησης τους επόμενους 3 μήνες	8	11	15	8	8	-6	-2	0	2	3	5	2	1
Αβεβαιότητα: δυσκολία πρόβλεψης οικονομικής κατάστασης επιχείρησης ^{4,5}	46						57	53	57	60	71	76	80
ΚΑΤΑΣΚΕΥΕΣ													
Επιχειρηματικό Κλίμα – Δείκτης ²	0	2	-5	1	-9	-9	-13	-13	-18	-14	-18	-11	-25
Οικοδομική δραστηριότητα τους τελευταίους 3 μήνες	29	19	25	21	13	-5	-48	-39	-33	-8	-15	-9	-32
Υπό εξέλιξη έργα (current overall order books) ³	-12	-7	-20	-14	-18	-22	-27	-31	-37	-27	-32	-22	-44
Αναμενόμενη απασχόληση τους επόμενους 3 μήνες ³	12	11	11	15	-1	3	1	5	1	-2	-3	-1	-7
Αναμενόμενες τιμές πώλησης τους επόμενους 3 μήνες	19	16	12	16	10	-9	-8	-6	8	6	-4	2	-2
Αβεβαιότητα: δυσκολία πρόβλεψης οικονομικής κατάστασης επιχείρησης ^{4,5}	11						60	53	46	44	38	52	66
ΜΕΤΑΠΟΙΗΣΗ													
Επιχειρηματικό Κλίμα – Δείκτης ²	10	8	10	10	3	-43	-36	-28	-28	-24	-28	-29	-28
Παραγωγή τους τελευταίους 3 μήνες	23	20	20	22	24	-21	-66	-63	-66	-56	-59	-61	-57
Τρέχουσες συνολικές παραγγελίες ³	-8	-16	-14	-6	-11	-65	-73	-67	-60	-61	-61	-62	-67
Τρέχουσες παραγγελίες για εξαγωγές	-13	-1	-19	-2	-6	-83	-45	-21	-60	-66	-51	-70	-69
Τρέχοντα αποθέματα τελικών προϊόντων ³	-7	-8	-22	-20	-15	-10	-32	-20	-9	-14	-13	-18	-23
Αναμενόμενη παραγωγή τους επόμενους 3 μήνες ³	30	32	21	16	5	-75	-67	-38	-31	-26	-37	-44	-39
Αναμενόμενη απασχόληση τους επόμενους 3 μήνες ⁴	7	6	4	6	4	-5	-2	-1	0	-1	-1	-2	-3
Αναμενόμενες τιμές πώλησης τους επόμενους 3 μήνες	4	3	6	10	1	-1	-1	-3	6	-1	-1	-1	-1
Αβεβαιότητα: δυσκολία πρόβλεψης οικονομικής κατάστασης επιχείρησης ^{4,5}	15						61	53	51	49	62	60	68
ΚΑΤΑΝΑΛΩΤΕΣ													
Δείκτης ²	-7	-7	-6	-4	-23	-33	-29	-24	-21	-31	-29	-29	-35
Οικονομική κατάσταση νοικοκυριού τους τελευταίους 12 μήνες ³	-2	-2	-3	-4	-2	-1	-8	-14	-13	-17	-15	-15	-18
Αναμενόμενη οικονομική κατάσταση νοικοκυριού τους επόμενους 12 μήνες ³	-1	3	3	4	-16	-27	-17	-8	-5	-15	-12	-10	-20
Οικονομική κατάσταση στην Κύπρο τους τελευταίους 12 μήνες	9	9	7	7	20	15	-2	-25	-32	-44	-44	-49	-58
Αναμενόμενη οικονομική κατάσταση στην Κύπρο τους επόμενους 12 μήνες ³	-1	1	2	2	-37	-54	-45	-30	-25	-48	-43	-45	-56
Τιμές καταναλωτικών αγαθών τους τελευταίους 12 μήνες	-2	1	5	12	-1	-3	-7	-13	-13	-16	-18	-19	-17
Αναμενόμενες τιμές καταναλωτικών αγαθών τους επόμενους 12 μήνες	-5	3	4	4	-3	-8	-16	-17	-16	-13	-17	-19	-15
Αναμενόμενη ανεργία στην Κύπρο τους επόμενους 12 μήνες ⁴	-6	-6	-5	-5	42	63	59	51	51	66	60	57	66
Καταλληλότητα τρέχουσας χρονικής στιγμής για μεγάλες αγορές	-11	-7	-8	-7	-45	-55	-41	-35	-30	-39	-42	-32	-49
Δαπάνες για μεγάλες αγορές τους επόμενους 12 μήνες ³	-24	-28	-24	-20	-35	-48	-46	-42	-40	-44	-45	-45	-46
Καταλληλότητα τρέχουσας χρονικής στιγμής για αποταμίευση	-30	-22	-29	-28	-30	-35	-29	-28	-20	-19	-16	-24	-19
Πιθανότητα αποταμίευσης τους επόμενους 12 μήνες	-47	-38	-43	-40	-47	-44	-35	-35	-39	-28	-28	-40	-39
Δήλωση-περιγραφή για την τρέχουσα κατάσταση του νοικοκυριού	13	19	15	15	13	12	15	17	15	16	21	19	14
Αβεβαιότητα: δυσκολία πρόβλεψης οικονομικής κατάστασης νοικοκυριού ^{4,5}	-5						-1	4	7	7	4	6	16

Σημειώσεις: ¹ Οι θετικές απαντήσεις αναφέρονται σε αύξηση/βελτίωση/καταλληλότητα/πάνω από το κανονικό/μεγάλη πιθανότητα και οι αρνητικές στα αντίθετα. Τα στοιχεία είναι διορθωμένα από εποχικές διακυμάνσεις (seasonally adjusted). ² Η κατασκευή του δείκτη περιγράφεται στο http://ec.europa.eu/economy_finance/db_indicators/surveys/documents/userguide_en.pdf και https://ec.europa.eu/info/files/revised-consumer-confidence-indicator_en. ³ Οι απαντήσεις στη συγκεκριμένη ερώτηση περιλαμβάνονται στην κατασκευή του δείκτη για την κάθε έρευνα. ⁴ Οι απαντήσεις στη συγκεκριμένη ερώτηση δε διορθώνονται ως προς τις εποχικές διακυμάνσεις (non-seasonally adjusted). ⁵ Διαφορά μεταξύ του ποσοστού ερωτώμενων που θεωρεί ότι η μελλοντική οικονομική κατάσταση (της επιχείρησης / του νοικοκυριού) είναι δύσκολο να προβλεφθεί από το ποσοστό αυτών που θεωρεί ότι είναι εύκολο να προβλεφθεί. Τα στοιχεία για το 2019 αναφέρονται στον μέσο όρο της περιόδου Μαΐου – Αυγούστου.

Κέντρο Οικονομικών Ερευνών

Πανεπιστήμιο Κύπρου

Τ.Θ. 20537, 1678 Λευκωσία, ΚΥΠΡΟΣ

Τηλέφωνο: 22893660, Τηλεομοιότυπο: 22895027

Ηλεκτρονική Διεύθυνση: erc@ucy.ac.cy

Ιστοσελίδα: www.erc.ucy.ac.cy

Το δελτίο δημοσιεύει αποτελέσματα από τις Έρευνες Οικονομικής Συγκυρίας που διεξάγονται στην Κύπρο και συντονίζονται από το Κέντρο Οικονομικών Ερευνών ως μέρος του ευρωπαϊκού προγράμματος *Joint Harmonised European Union Programme of Business and Consumer Surveys*. Το δελτίο εκφράζει απόψεις των συγγραφέων* μόνο και η Ευρωπαϊκή Επιτροπή δε φέρει ευθύνη για οποιαδήποτε χρήση του περιεχομένου.

* Χριστίανα Αναξαγόρου (email: anaxagorou.christiana@ucy.ac.cy)

* Έφη Καλορκώτη (email: kalorkoti.efi@ucy.ac.cy)

* Νικολέττα Πασιουρτίδου (email: n.pashourtidou@ucy.ac.cy)

* Μαριάννα Χαραλάμπους (email: charalambous.a.marianna@ucy.ac.cy)

Επιτρέπεται η αναδημοσίευση, η αναπαραγωγή ή η μετάδοση, από οποιοδήποτε οπτικοακουστικό μέσο, όλου ή μέρους του δελτίου, με αναφορά στο παρόν δελτίο.