



ΕΡΕΥΝΕΣ ΟΙΚΟΝΟΜΙΚΗΣ ΣΥΓΚΥΡΙΑΣ

Φεβρουάριος 2024

Οι Έρευνες Οικονομικής Συγκυρίας στοχεύουν στην αποτύπωση των αντιλήψεων των επιχειρηματιών και καταναλωτών για την τρέχουσα οικονομική κατάσταση και των προσδοκιών τους για διάφορα οικονομικά μεγέθη. Τα στοιχεία συλλέγονται μηνιαία, βάσει εναρμονισμένων ερωτηματολογίων σε όλες τις χώρες της Ευρωπαϊκής Ένωσης (ΕΕ) και καλύπτουν τους τομείς των υπηρεσιών, του λιανικού εμπορίου, των κατασκευών, της μεταποίησης, καθώς και καταναλωτές. Η χρησιμότητα αυτών των στοιχείων έγκειται στις προπορευόμενες πληροφορίες που περιέχουν για την εξέλιξη διαφόρων μακροοικονομικών μεγεθών. Τα στοιχεία παρουσιάζουν τη διαφορά του ποσοστού των ερωτηθέντων που απάντησαν θετικά από το ποσοστό αυτών που εκφράστηκαν αρνητικά. Οι έρευνες περιέχουν ερωτήσεις που αφορούν την τρέχουσα οικονομική κατάσταση των επιχειρήσεων και νοικοκυριών (Τρέχουσα Κατάσταση) και τις προσδοκίες τους για το προσεχές μέλλον (Προσδοκίες). Για κάθε τομέα υπολογίζεται ένας δείκτης που αντανακλά το γενικό κλίμα στον συγκεκριμένο τομέα (Τρέχουσα Κατάσταση και Προσδοκίες). Για παρουσίαση της ευρύτερης οικονομικής κατάστασης στην Κύπρο δημοσιεύεται ο Δείκτης Οικονομικής Συγκυρίας (ΔΟΣ-ΚΟΕ) ο οποίος αποτελείται από σταθμισμένες απαντήσεις που αφορούν την τρέχουσα κατάσταση και τις προσδοκίες από όλους τους τομείς. Η στάθμιση του Δείκτη λαμβάνει υπόψη τη συνεισφορά του κάθε τομέα στο ΑΕΠ της Κύπρου. Οι έρευνες διεξάγονται ανάμεσα σε ανώτερα στελέχη εταιρειών σε δείγμα το οποίο δίνει μεγαλύτερη βαρύτητα σε μεγαλύτερες επιχειρηματικές μονάδες. Η έρευνα καταναλωτών γίνεται με τη χρήση τυχαίου δείγματος. Οι έρευνες διεξάγονται μεταξύ της πρώτης και της τρίτης εβδομάδας του κάθε μήνα.

Περίληψη

Τον Φεβρουάριο 2024, το οικονομικό κλίμα επιδεινώθηκε, με τον Δείκτη Οικονομικής Συγκυρίας (ΔΟΣ) να μειώνεται κατά 2,1 μονάδες σε σύγκριση με τον Ιανουάριο 2024. Η πτώση του ΔΟΣ προήλθε από την αποδυνάμωση της καταναλωτικής εμπιστοσύνης και τη χειροτέρευση του επιχειρηματικού κλίματος σε όλους τους τομείς, με εξαίρεση τον κατασκευαστικό τομέα. Επιπλέον, η μείωση του ΔΟΣ τον Φεβρουάριο συνδέεται κυρίως με χαμηλότερες προσδοκίες για την επιχειρηματική δραστηριότητα καθώς και με πιο απαισιόδοξες εκτιμήσεις για την οικονομική κατάσταση των νοικοκυριών και της χώρας γενικότερα.

Το κλίμα στις υπηρεσίες υποχώρησε λόγω δυσμενέστερων αξιολογήσεων για τον κύκλο εργασιών του τελευταίου τριμήνου και πιο συγκρατημένων εκτιμήσεων για τον κύκλο εργασιών του επόμενου τριμήνου. Η επιδείνωση του κλίματος στο λιανικό εμπόριο και στη μεταποίηση ήταν αποτέλεσμα των προς τα κάτω αναθεωρήσεων των προσδοκιών για τις πωλήσεις και την παραγωγή αντίστοιχα. Στις κατασκευές το κλίμα ενδυναμώθηκε λόγω ευνοϊκότερων αξιολογήσεων για τα υπό εξέλιξη έργα και θετικότερων εκτιμήσεων για τον αριθμό των εργαζομένων στον τομέα κατά το επόμενο τρίμηνο.

Το καταναλωτικό κλίμα σημείωσε πτώση τον Φεβρουάριο. Οι απαντήσεις των καταναλωτών για την πρόσφατη και τη μελλοντική οικονομική τους κατάσταση ήταν αρνητικότερες τον Φεβρουάριο. Επιπρόσθετα, οι καταναλωτές παρουσίαστηκαν πιο απαισιόδοξοι σε σχέση με τη μελλοντική οικονομική κατάσταση στην Κύπρο.

Ωστόσο, ο Δείκτης Οικονομικής Αβεβαιότητας υποχώρησε τον Φεβρουάριο για δεύτερο συνεχόμενο μήνα, ως αποτέλεσμα χαμηλότερης αβεβαιότητας ανάμεσα σε επιχειρήσεις (κυρίως στις κατασκευές) και καταναλωτές.

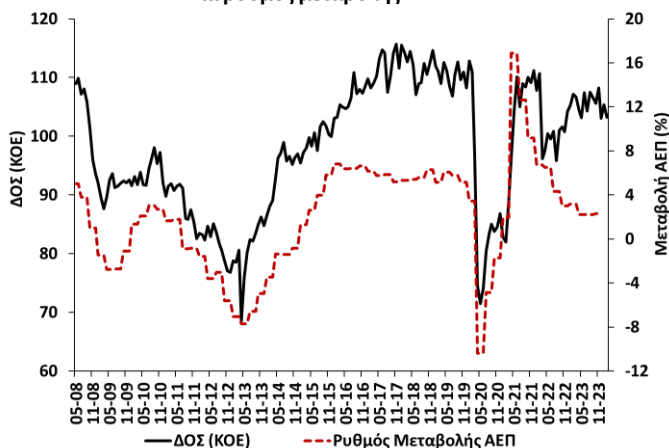
Η καταγραφή του οικονομικού κλίματος στην Κύπρο διεξάγεται μέσω της συμμετοχής του Κέντρου Οικονομικών Ερευνών του Πανεπιστημίου Κύπρου (ΚΟΕ), σε συνεργασία με την εταιρεία RAI Consultants Ltd, στο ευρωπαϊκό πρόγραμμα Joint Harmonised European Union Programme of Business and Consumer Surveys. Το έργο χρηματοδοτείται από την Ευρωπαϊκή Ένωση, το Υπουργείο Οικονομικών και το Πανεπιστήμιο Κύπρου.

Co-funded by
the European Union

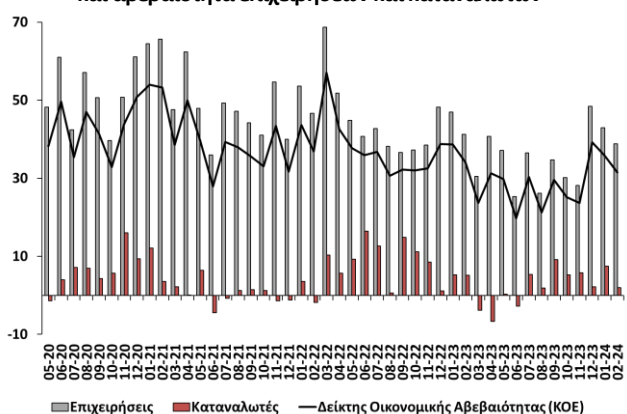


Τον Φεβρουάριο 2024, ο Δείκτης Οικονομικής Συγκυρίας (ΔΟΣ) για την Κύπρο μειώθηκε κατά 2,1 μονάδες σε σύγκριση με τον Ιανουάριο (Διάγραμμα 1, Πίνακας 1). Η μείωση του ΔΟΣ προήλθε από την αποδυνάμωση της καταναλωτικής εμπιστοσύνης και τη χειροτέρευση του επιχειρηματικού κλίματος σε όλους τους τομείς, με εξαίρεση τον κατασκευαστικό τομέα. Η πτώση του ΔΟΣ συνδέεται κυρίως με χαμηλότερες εκτιμήσεις για την επιχειρηματική δραστηριότητα και μειωμένες προσδοκίες για την οικονομική κατάσταση των νοικοκυριών και της χώρας. Ωστόσο, ο Δείκτης Οικονομικής Αβεβαιότητας υποχώρησε τον Φεβρουάριο για δεύτερο συνεχόμενο μήνα, ως αποτέλεσμα χαμηλότερης αβεβαιότητας ανάμεσα σε επιχειρήσεις (κυρίως στις κατασκευές) καθώς και ανάμεσα στους καταναλωτές (Διάγραμμα 2, Πίνακας 1).

Διάγραμμα 1: Δείκτης Οικονομικής Συγκυρίας (ΚΟΕ) και ρυθμός μεταβολής ΑΕΠ¹

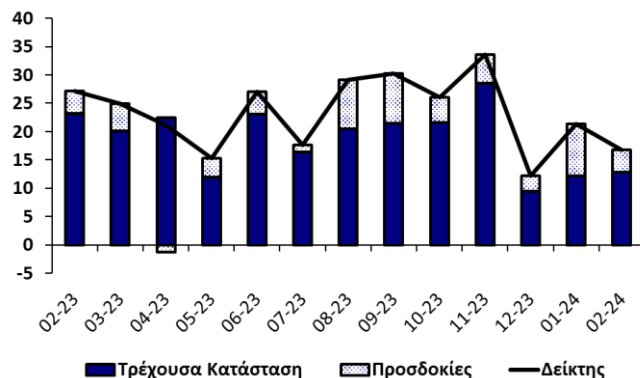


Διάγραμμα 2: Δείκτης Οικονομικής Αβεβαιότητας (ΚΟΕ) και αβεβαιότητα επιχειρήσεων και καταναλωτών²



Στις **υπηρεσίες**, το επιχειρηματικό κλίμα αποδυναμώθηκε λόγω χειροτέρευσης των προσδοκιών (Διάγραμμα 3, Πίνακας 1).

Διάγραμμα 3: Δείκτης Επιχειρηματικού Κλίματος – Υπηρεσίες (συνεισφορά τρέχουσας κατάστασης και προσδοκιών)

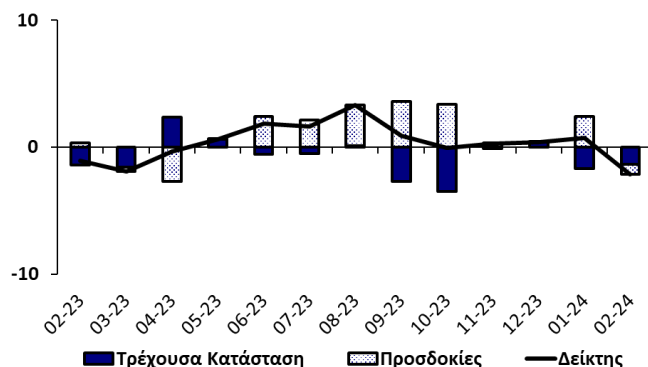


Τον Φεβρουάριο, οι απαντήσεις των επιχειρήσεων σχετικά με την πρόσφατη οικονομική τους κατάσταση ήταν θετικότερες συγκριτικά με τον Ιανουάριο. Οι αξιολογήσεις για τον κύκλο εργασιών του τελευταίου τριμήνου παρέμειναν θετικές παρά τη μικρή επιδείνωση, ενώ οι αξιολογήσεις για την απασχόληση του τελευταίου τριμήνου βελτιώθηκαν περαιτέρω τον Φεβρουάριο. Οι εκτιμήσεις για τον κύκλο εργασιών του επόμενου τριμήνου αναθεωρήθηκαν προς τα κάτω αλλά διατηρήθηκαν σε θετικό επίπεδο, ενώ οι προσδοκίες για τον αριθμό των εργαζομένων ενδυναμώθηκαν. Τον Φεβρουάριο, οι προσδοκίες για τις τιμές πώλησης του επόμενου τριμήνου αναθεωρήθηκαν προς τα πάνω, ανατρέποντας την καθοδική πορεία των προηγούμενων δύο μηνών.

Το επιχειρηματικό κλίμα επιδεινώθηκε σε όλους τους υποτομείς των υπηρεσιών τον Φεβρουάριο, με εξαίρεση τις χρηματοπιστωτικές και ασφαλιστικές υπηρεσίες, όπου τον κλίμα ενισχύθηκε περαιτέρω λόγω βελτίωσης της τρέχουσας κατάστασης. Ο υποτομέας των δραστηριοτήτων παροχής καταλύματος και υπηρεσιών εστίασης κατέγραψε τη μεγαλύτερη χειροτέρευση.

Στο **λιανικό εμπόριο**, το επιχειρηματικό κλίμα υποχώρησε λόγω επιδείνωσης των προσδοκιών (Διάγραμμα 4, Πίνακας 1).

Διάγραμμα 4: Δείκτης Επιχειρηματικού Κλίματος – Λιανικό Εμπόριο (συνεισφορά τρέχουσας κατάστασης και προσδοκιών)



Οι απαντήσεις των επιχειρήσεων για τις πωλήσεις του τελευταίου τριμήνου, καθώς και οι αξιολογήσεις για τα

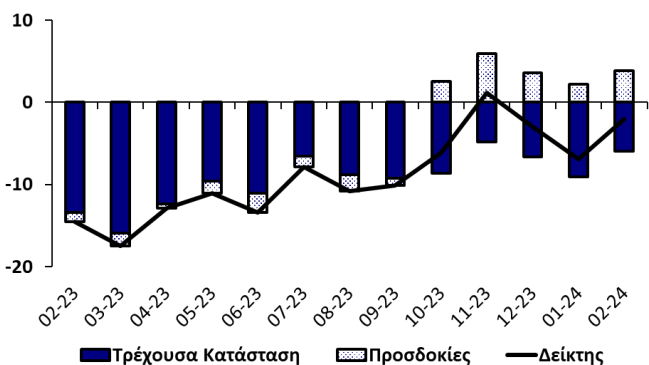
¹ Ο ρυθμός μεταβολής του πραγματικού ΑΕΠ (διορθωμένο ως προς τις εποχικές διακυμάνσεις και τις εργάσιμες μέρες) υπολογίζεται σε σύγκριση με το αντίστοιχο τρίμηνο του προηγούμενου χρόνου (πηγή: Στατιστική Υπηρεσία).

² Για τις επιχειρήσεις παρουσιάζεται ο σταθμισμένος μέσος όρος των απαντήσεων στους τέσσερις τομείς.

τρέχοντα αποθέματα δεν κατέγραψαν σημαντικές αλλαγές συγκριτικά με τον Ιανουάριο. Οι προσδοκίες των επιχειρήσεων για το επόμενο τρίμηνο σε σχέση με τις πωλήσεις και τις παραγγελίες σε προμηθευτές αναθεωρήθηκαν προς τα κάτω. Οι εκτιμήσεις για τον αριθμό των εργαζομένων διαμορφώθηκαν κοντά στα επίπεδα των προηγούμενων μηνών, χωρίς να αναμένονται μεγάλες μεταβολές στην απασχόληση του τομέα τους επόμενους μήνες. Οι προσδοκίες για τις τιμές πώλησης κινήθηκαν ανοδικά σε σύγκριση με τα επίπεδα Ιανουαρίου.

Στις **κατασκευές**, το επιχειρηματικό κλίμα ενισχύθηκε ως αποτέλεσμα της βελτίωσης της τρέχουσας κατάστασης και των προσδοκιών (Διάγραμμα 5, Πίνακας 1).

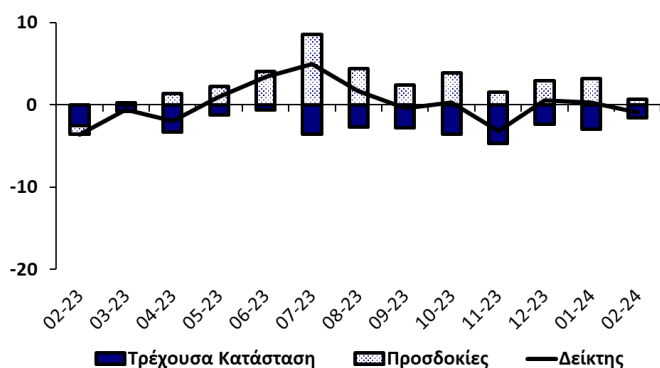
Διάγραμμα 5: Δείκτης Επιχειρηματικού Κλίματος – Κατασκευές (συνεισφορά τρέχουσας κατάστασης και προσδοκιών)



Συγκριτικά με τον Ιανουάριο, οι επιχειρήσεις αξιολόγησαν πιο ευνοϊκά την πρόσφατη δραστηριότητά τους και τα υπό εξέλιξη έργα τους. Παράλληλα, τον Φεβρουάριο οι επιχειρήσεις εμφανίστηκαν πιο αισιόδοξες ως προς τον αριθμό των εργαζομένων τους κατά το επόμενο τρίμηνο. Οι προσδοκίες για τις τιμές πώλησης συνέχισαν να κινούνται καθοδικά για πέμπτο συνεχόμενο μήνα.

Στη **μεταποίηση**, το επιχειρηματικό κλίμα υποχώρησε οριακά λόγω επιδείνωσης των προσδοκιών (Διάγραμμα 6, Πίνακας 1).

Διάγραμμα 6: Δείκτης Επιχειρηματικού Κλίματος – Μεταποίηση (συνεισφορά τρέχουσας κατάστασης και προσδοκιών)

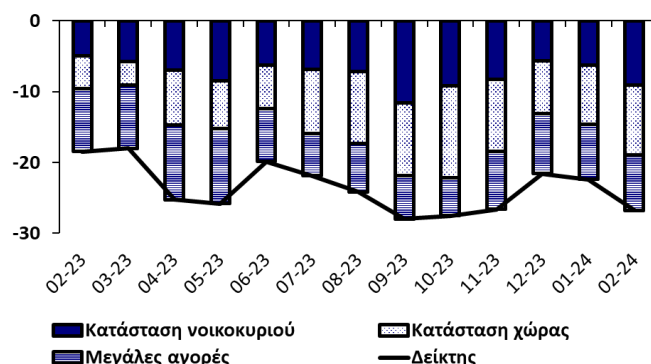


Τον Φεβρουάριο, οι απαντήσεις των επιχειρήσεων για την πρόσφατη παραγωγή ήταν ευνοϊκότερες συγκριτικά

με τους προηγούμενους μήνες, ενώ οι αξιολογήσεις για τις τρέχουσες συνολικές παραγγελίες διαμορφώθηκαν γύρω στα επίπεδα των περασμένων δύο μηνών. Οι απαντήσεις των επιχειρήσεων για τα τρέχοντα επίπεδα των αποθεμάτων τελικών προϊόντων αποτύπωσαν καθοδικές τάσεις τον Φεβρουάριο, ενισχύοντας το κλίμα. Οι εκτιμήσεις για την παραγωγή του επόμενου τριμήνου υποχώρησαν σημαντικά, φτάνοντας στο χαμηλότερο σημείο των τελευταίων 11 μηνών. Οι προσδοκίες για τον αριθμό των εργαζομένων διαμορφώθηκαν κοντά στα επίπεδα των προηγούμενων μηνών, χωρίς να αναμένονται σημαντικές αλλαγές στην απασχόληση του τομέα βραχυπρόθεσμα. Οι προσδοκίες των επιχειρήσεων για τις τιμές πώλησης αναθεωρήθηκαν προς τα πάνω τον Φεβρουάριο, έπειτα από τρεις μήνες καθοδικής πορείας.

Το κλίμα ανάμεσα στους **καταναλωτές** υποχώρησε τον Φεβρουάριο (Διάγραμμα 7, Πίνακας 1).

Διάγραμμα 7: Δείκτης Καταναλωτικού Κλίματος (συνεισφορά συνιστωσών)



Τον Φεβρουάριο, οι αξιολογήσεις των καταναλωτών για την πρόσφατη οικονομική κατάσταση των νοικοκυριών τους και της χώρας γενικότερα ήταν δυσμενέστερες συγκριτικά με αυτές του προηγούμενου μήνα. Επιπλέον, οι καταναλωτές αναθεώρησαν προς τα κάτω τις εκτιμήσεις τους για τη μελλοντική οικονομική κατάσταση των νοικοκυριών τους και της χώρας. Οι εκτιμήσεις των καταναλωτών για τις μελλοντικές συνθήκες στην αγορά εργασίας παρέμειναν στα επίπεδα του Ιανουαρίου, με σημαντικό ποσοστό των καταναλωτών να συνεχίζει να αναμένει άνοδο της ανεργίας κατά τους επόμενους 12 μήνες.

Τον Φεβρουάριο, οι αντιλήψεις των καταναλωτών για την πορεία των τιμών κατά τους τελευταίους 12 μήνες αποτύπωσαν περαιτέρω αποδυνάμωση των αυξητικών τάσεων. Επιπλέον, οι προσδοκίες των καταναλωτών για την πορεία των τιμών κατά τους επόμενους 12 μήνες αναθεωρήθηκαν ελαφρώς προς τα κάτω τον Φεβρουάριο.

Οι καταναλωτές τον Φεβρουάριο παρέμειναν το ίδιο αρνητικοί όπως και τον Ιανουάριο ως προς το ενδεχόμενο να προβούν σε δαπάνες για μεγάλες αγορές μέσα στους επόμενους μήνες. Σε σχέση με το ενδεχόμενο

αποταμίευσης, οι καταναλωτές τον Φεβρουάριο εμφανίστηκαν πολύ πιο αρνητικοί απ' ό,τι τον Ιανουάριο. Συμπερασματικά, ο ΔΟΣ για την Κύπρο τον Φεβρουάριο 2024 μειώθηκε κατά 2,1 μονάδες συγκριτικά με τον Ιανουάριο 2024, λόγω αποδυνάμωσης της καταναλωτικής εμπιστοσύνης και χειροτέρευσης του επιχειρηματικού κλίματος σε όλους τους τομείς, εκτός των κατασκευών όπου το κλίμα σημείωσε βελτίωση. Ωστόσο, ο Δείκτης Οικονομικής Αβεβαιότητας για την Κύπρο υποχώρησε τον Φεβρουάριο για δεύτερο συνεχόμενο μήνα, εξαιτίας χαμηλότερης αβεβαιότητας ανάμεσα σε επιχειρήσεις, κυρίως στον τομέα των κατασκευών, αλλά και ανάμεσα στους καταναλωτές. Οι προσδοκίες των επιχειρήσεων για τις τιμές πώλησης χαρακτηρίστηκαν από ανοδικές τάσεις τον Φεβρουάριο σε όλους τους τομείς εκτός από τον κατασκευαστικό τομέα, όπου παρά τη μικρή υποχώρηση οι προσδοκίες για τις τιμές κυμαίνονται σε υψηλότερα επίπεδα σε σχέση με τους υπόλοιπους τομείς. Οι προσδοκίες των καταναλωτών για την πορεία των τιμών υποχώρησαν ελαφρώς τον Φεβρουάριο, αν και βρίσκονται πολύ πιο πάνω από τα αντίστοιχα περσινά επίπεδα.

Πίνακας 1: Δείκτες και διαφορά μεταξύ ποσοστού θετικών και ποσοστού αρνητικών απαντήσεων ανά ερώτηση¹

Μήνας	2023											2024	
	2	3	4	5	6	7	8	9	10	11	12	1	2
ΔΕΙΚΤΗΣ ΟΙΚΟΝΟΜΙΚΗΣ ΣΥΓΚΥΡΙΑΣ (ΚΟΕ) ²	107,1	106,7	104,5	103,1	107,4	104,3	107,5	106,6	105,6	108,2	103,1	105,4	103,3
ΔΕΙΚΤΗΣ ΟΙΚΟΝΟΜΙΚΗΣ ΑΒΕΒΑΙΟΤΗΤΑΣ (ΚΟΕ) ²	34,0	23,6	31,2	29,8	19,7	30,3	21,3	29,6	25,2	23,7	39,2	35,8	31,5
ΥΠΗΡΕΣΙΕΣ													
Επιχειρηματικό Κλίμα – Δείκτης ³	27	25	21	15	27	18	29	30	26	34	12	21	17
Οικονομική κατάσταση επιχείρησης τους τελευταίους 3 μήνες ⁴	35	39	40	29	42	35	35	32	37	46	28	17	23
Ζήτηση τους τελευταίους 3 μήνες ⁴	35	21	27	7	27	14	27	33	28	40	0	19	16
Αναμενόμενη ζήτηση τους επόμενους 3 μήνες ⁴	12	15	-4	10	12	4	26	26	13	15	8	27	12
Απασχόληση τους τελευταίους 3 μήνες	2	-3	12	10	7	-3	5	-4	8	13	-9	-6	4
Αναμενόμενη απασχόληση τους επόμενους 3 μήνες	11	12	12	12	5	6	7	5	11	13	-19	1	10
Αναμενόμενες τιμές πώλησης τους επόμενους 3 μήνες	46	42	42	46	39	37	39	36	33	36	34	25	34
Αβεβαιότητα: δυσκολία πρόβλεψης οικονομικής κατάστασης επιχείρησης ^{5,6}	35	20	35	30	14	30	15	26	21	17	46	38	32
ΛΙΑΝΙΚΟ ΕΜΠΟΡΙΟ													
Επιχειρηματικό Κλίμα – Δείκτης ³	-1	-2	0	1	2	2	3	1	0	0	0	1	-2
Πωλήσεις τους τελευταίους 3 μήνες ⁴	-12	-12	-2	-11	-13	-10	-9	-11	-9	-3	-2	-3	-4
Τρέχοντα αποθέματα ⁴	-8	-7	-9	-12	-11	-9	-9	-3	1	-2	-3	2	1
Αναμενόμενες πωλήσεις τους επόμενους 3 μήνες ⁴	1	-1	-8	0	7	6	10	11	10	1	0	7	-2
Αναμενόμενες παραγγελίες σε προμηθευτές τους επόμενους 3 μήνες	-6	-6	-8	0	1	-2	1	4	1	-3	-4	3	-8
Αναμενόμενη απασχόληση τους επόμενους 3 μήνες	1	2	2	1	0	0	-1	0	1	1	1	2	1
Αναμενόμενες τιμές πώλησης τους επόμενους 3 μήνες	57	56	55	49	47	42	50	49	46	41	42	37	41
Αβεβαιότητα: δυσκολία πρόβλεψης οικονομικής κατάστασης επιχείρησης ^{5,6}	56	68	66	60	72	62	65	63	59	65	63	67	67
ΚΑΤΑΣΚΕΥΕΣ													
Επιχειρηματικό Κλίμα – Δείκτης ³	-14	-17	-13	-11	-13	-8	-11	-10	-6	1	-3	-7	-2
Οικοδομική δραστηριότητα τους τελευταίους 3 μήνες	-18	-7	1	-5	-4	-2	-7	-2	-2	3	8	0	7
Υπό εξέλιξη έργα (current overall order books) ⁴	-27	-32	-25	-19	-22	-13	-18	-18	-17	-10	-13	-18	-12
Αναμενόμενη απασχόληση τους επόμενους 3 μήνες ⁴	-2	-3	-1	-3	-5	-3	-4	-2	5	12	7	4	8
Αναμενόμενες τιμές πώλησης τους επόμενους 3 μήνες	85	77	74	66	70	65	68	75	72	69	63	59	57
Αβεβαιότητα: δυσκολία πρόβλεψης οικονομικής κατάστασης επιχείρησης ^{5,6}	51	50	44	40	36	37	36	42	44	48	37	44	34
ΜΕΤΑΠΟΙΗΣΗ													
Επιχειρηματικό Κλίμα – Δείκτης ³	-4	-1	-2	1	3	5	2	0	0	-3	1	0	-1
Παραγωγή τους τελευταίους 3 μήνες	1	-1	-2	-1	6	6	9	10	9	-2	-3	-2	2
Τρέχουσες συνολικές παραγγελίες ⁴	-30	-28	-28	-26	-27	-24	-29	-27	-27	-30	-27	-26	-27
Τρέχουσες παραγγελίες για εξαγωγές	-28	-31	-33	-48	-6	-10	-33	-37	-24	-49	-55	-43	-35
Τρέχοντα αποθέματα τελικών προϊόντων ⁴	-22	-26	-18	-22	-25	-14	-20	-19	-17	-16	-20	-17	-22
Αναμενόμενη παραγωγή τους επόμενους 3 μήνες ⁴	-3	1	4	7	12	26	13	7	12	5	9	10	2
Αναμενόμενη απασχόληση τους επόμενους 3 μήνες	1	2	0	1	0	1	0	0	0	0	0	0	1
Αναμενόμενες τιμές πώλησης τους επόμενους 3 μήνες	34	24	28	25	4	9	14	20	20	16	7	6	14
Αβεβαιότητα: δυσκολία πρόβλεψης οικονομικής κατάστασης επιχείρησης ^{5,6}	70	61	61	67	64	68	67	69	63	66	68	61	70
ΚΑΤΑΝΑΛΩΤΕΣ													
Καταναλωτικό Κλίμα – Δείκτης ³	-18	-18	-25	-26	-20	-22	-24	-28	-28	-27	-22	-22	-27
Οικονομική κατάσταση νοικοκυριού τους τελευταίους 12 μήνες ⁴	-16	-18	-18	-21	-16	-16	-16	-28	-18	-20	-14	-16	-22
Αναμενόμενη οικονομική κατάσταση νοικοκυριού τους επόμενους 12 μήνες ⁴	-4	-5	-10	-13	-9	-12	-13	-18	-19	-13	-9	-9	-14
Οικονομική κατάσταση στην Κύπρο τους τελευταίους 12 μήνες	-38	-33	-42	-46	-43	-46	-48	-57	-58	-49	-40	-40	-47
Αναμενόμενη οικονομική κατάσταση στην Κύπρο τους επόμενους 12 μήνες ⁴	-18	-13	-31	-27	-24	-36	-41	-41	-52	-40	-30	-33	-40
Τιμές καταναλωτικών αγαθών τους τελευταίους 12 μήνες	84	83	85	87	78	77	77	80	78	75	76	73	71
Αναμενόμενες τιμές καταναλωτικών αγαθών τους επόμενους 12 μήνες	14	11	20	7	16	27	26	25	44	21	18	31	29
Αναμενόμενη ανεργία στην Κύπρο τους επόμενους 12 μήνες	18	14	18	16	18	18	17	18	22	17	18	17	17
Καταλληλότητα τρέχουσας χρονικής στιγμής για μεγάλες αγορές	-48	-50	-46	-52	-44	-45	-42	-51	-49	-44	-39	-37	-36
Δαπάνες για μεγάλες αγορές τους επόμενους 12 μήνες ⁴	-36	-36	-42	-43	-30	-24	-27	-24	-21	-33	-34	-31	-31
Καταλληλότητα τρέχουσας χρονικής στιγμής για αποταμίευση	-21	-17	-20	-24	-24	-23	-15	-25	-21	-21	-23	-16	-23
Πιθανότητα αποταμίευσης τους επόμενους 12 μήνες	-35	-31	-32	-38	-43	-42	-35	-39	-33	-34	-31	-25	-39
Δήλωση-περιγραφή για την τρέχουσα κατάσταση του νοικοκυριού	15	19	16	14	14	15	17	16	15	15	17	15	9
Αβεβαιότητα: δυσκολία πρόβλεψης οικονομικής κατάστασης νοικοκυριού ^{5,6}	5	-4	-7	0	-3	5	2	9	5	6	2	8	2

Σημειώσεις: ¹ Οι θετικές απαντήσεις αναφέρονται σε αύξηση/βελτίωση/καταλληλότητα/πάνω από το κανονικό/μεγάλη πιθανότητα και οι αρνητικές στα αντίθετα. Τα στοιχεία είναι διορθωμένα ως προς εποχικές διακυμάνσεις (seasonally adjusted). ² Η κατασκευή του δείκτη περιγράφεται στο https://ec.europa.eu/info/sites/default/files/bcs_user_guide.pdf. ³ Ωστόσο, οι σταθμίσεις που χρησιμοποιούνται αντικατοπτρίζουν τη συνεισφορά των τομέων στο ΑΕΠ της Κύπρου. ⁴ Η κατασκευή του δείκτη περιγράφεται στο https://ec.europa.eu/info/sites/default/files/bcs_user_guide.pdf. ⁵ Οι απαντήσεις στη συγκεκριμένη ερώτηση δε διορθώνονται ως προς τις εποχικές διακυμάνσεις (non-seasonally adjusted). ⁶ Διαφορά του ποσοστού ερωτώμενων που θεωρεί ότι η μελλοντική οικονομική κατάσταση (της επιχείρησης / του νοικοκυριού) είναι δύσκολο να προβλεφθεί από το ποσοστό αυτών που θεωρεί ότι είναι εύκολο να προβλεφθεί.

Κέντρο Οικονομικών Ερευνών
Πανεπιστήμιο Κύπρου

Ιστοσελίδα: <https://www.ucy.ac.cy/erc/el/>

Το δελτίο δημοσιεύει αποτελέσματα από τις Έρευνες Οικονομικής Συγκυρίας που διεξάγονται στην Κύπρο και συντονίζονται από το Κέντρο Οικονομικών Ερευνών ως μέρος του ευρωπαϊκού προγράμματος Joint Harmonised European Union Programme of Business and Consumer Surveys. Το δελτίο εκφράζει απόψεις των συγγραφέων* μόνο και η Ευρωπαϊκή Επιτροπή δε φέρει ευθύνη για οποιαδήποτε χρήση του περιεχομένου.

* Νίκη Δημοσθένους (demosthenous.niki@ucy.ac.cy)

* Βασιλική Μποζάνη (bozani.vasiliki@ucy.ac.cy)

* Νικολέττα Πασιουρτίδου (pashourtidou.nicoletta@ucy.ac.cy)

* Μαριάννα Χαραλάμπους (charalambous.a.marianna@ucy.ac.cy)

Επιτρέπεται η αναδημοσίευση, η αναπαραγωγή ή η μετάδοση, από οποιοδήποτε οπτικοακουστικό μέσο, όλου ή μέρους του δελτίου, με αναφορά στο παρόν δελτίο.