



# Έρευνες Οικονομικής Συγκυρίας

ΠΑΝΕΠΙΣΤΗΜΙΟ ΚΥΠΡΟΥ

Ιανουάριος 2022

Οι Έρευνες Οικονομικής Συγκυρίας στοχεύουν στην αποτύπωση των αντιλήψεων των επιχειρηματιών και καταναλωτών για την τρέχουσα οικονομική κατάσταση και των προσδοκιών τους για διάφορα οικονομικά μεγέθη. Τα στοιχεία συλλέγονται μηνιαία, βάσει εναρμονισμένων ερωτηματολογίων σε όλες τις χώρες της Ευρωπαϊκής Ένωσης (ΕΕ) και καλύπτουν τους τομείς των υπηρεσιών, του λιανικού εμπορίου, των κατασκευών, της μεταποίησης, καθώς και καταναλωτές. Η χρησιμότητα αυτών των στοιχείων έγκειται στις προπορευόμενες πληροφορίες που περιέχουν για την εξέλιξη διαφόρων μακροοικονομικών μεγεθών. Τα στοιχεία παρουσιάζουν τη διαφορά του ποσοστού των ερωτηθέντων που απάντησαν θετικά από το ποσοστό αυτών που εκφράστηκαν αρνητικά. Οι έρευνες περιέχουν ερωτήσεις που αφορούν την τρέχουσα οικονομική κατάσταση των επιχειρήσεων και νοικοκυριών (Τρέχουσα Κατάσταση) και τις προσδοκίες τους για το προσεχές μέλλον (Προσδοκίες). Για κάθε τομέα υπολογίζεται ένας δείκτης που αντανακλά το γενικό κλίμα στον συγκεκριμένο τομέα (Τρέχουσα Κατάσταση και Προσδοκίες). Για παρουσίαση της ευρύτερης οικονομικής κατάστασης στην Κύπρο δημοσιεύεται ο Δείκτης Οικονομικής Συγκυρίας (ΔΟΣ-ΚΟΕ) ο οποίος αποτελείται από σταθμισμένες απαντήσεις που αφορούν την τρέχουσα κατάσταση και τις προσδοκίες από όλους τους τομείς. Η στάθμιση του δείκτη λαμβάνει υπόψη τη συνεισφορά του κάθε τομέα στο ΑΕΠ της Κύπρου. Οι έρευνες διεξάγονται ανάμεσα σε ανώτερα στελέχη εταιρειών σε δείγμα το οποίο δίνει μεγαλύτερη βαρύτητα σε μεγαλύτερες επιχειρηματικές μονάδες. Η έρευνα καταναλωτών γίνεται με τη χρήση τυχαίου δείγματος. Οι έρευνες διεξάγονται μεταξύ της πρώτης και της τρίτης εβδομάδας του κάθε μήνα.

ΚΕΝΤΡΟ ΟΙΚΟΝΟΜΙΚΩΝ ΕΡΕΥΝΩΝ

## Περίληψη

Τον Ιανουάριο 2022, το οικονομικό κλίμα σημείωσε επιδείνωση, με τον Δείκτη Οικονομικής Συγκυρίας (ΔΟΣ) να μειώνεται κατά 2,4 μονάδες σε σύγκριση με τον Δεκέμβριο 2021. Η μείωση του ΔΟΣ οφείλεται κυρίως στην αποδυνάμωση του επιχειρηματικού κλίματος στις υπηρεσίες και, σε μικρότερο βαθμό, στην υποχώρηση του κλίματος στο λιανικό εμπόριο.

Η αποδυνάμωση του κλίματος στις υπηρεσίες ήταν αποτέλεσμα δυσμενέστερων αξιολογήσεων για τον κύκλο εργασιών κατά το τελευταίο τρίμηνο και πιο απαισιόδοξων εκτιμήσεων για τον κύκλο εργασιών του επόμενου τριμήνου. Στο λιανικό εμπόριο οι επιχειρήσεις αξιολόγησαν αρνητικότερα τις πρόσφατες πωλήσεις τους, με αποτέλεσμα την υποχώρηση του κλίματος. Συγκριτικά με τον Δεκέμβριο, οι επιχειρήσεις στις κατασκευές αξιολόγησαν ευνοϊκότερα τα υπό εξέλιξη έργα τους, οδηγώντας σε άνοδο του κλίματος στον τομέα. Στη μεταποίηση το κλίμα παρέμεινε σταθερό στα ελαφρώς αρνητικά επίπεδα του Δεκεμβρίου.

Η άνοδος της καταναλωτικής εμπιστοσύνης τον Ιανουάριο συνδέεται κυρίως με (α) ενίσχυση των προθέσεων των καταναλωτών σχετικά με δαπάνες για μεγάλες αγορές και (β) προς τα πάνω αναθεώρηση των προσδοκιών για τη μελλοντική οικονομική κατάσταση στην Κύπρο.

Η αβεβαιότητα ανάμεσα σε επιχειρήσεις και νοικοκυριά στην Κύπρο σημείωσε άνοδο τον Ιανουάριο. Οι προσδοκίες επιχειρήσεων και καταναλωτών για την πορεία των τιμών κυμάνθηκαν σε υψηλά επίπεδα, υποδηλώνοντας ανοδικές πιέσεις.

*Σημείωση: Τα στοιχεία για τον ΔΟΣ έχουν αναθεωρηθεί λόγω αναπροσαρμογής του μακροχρόνιου μέσου όρου και της μακροχρόνιας διακύμανσης.*



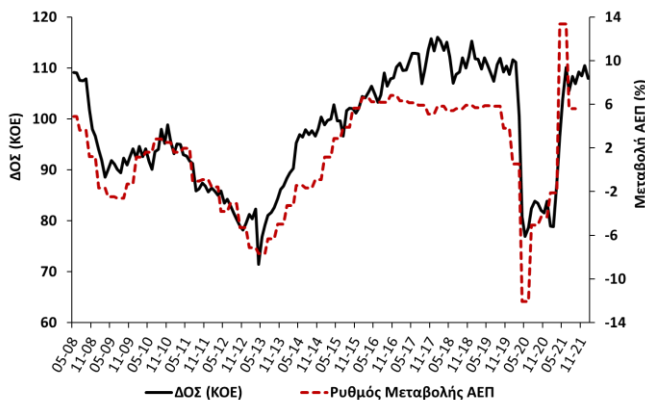
Η καταγραφή του οικονομικού κλίματος στην Κύπρο διεξάγεται μέσω της συμμετοχής του Κέντρου Οικονομικών Ερευνών του Πανεπιστημίου Κύπρου (ΚΟΕ), σε συνεργασία με την εταιρεία RAI Consultants Ltd, στο ευρωπαϊκό πρόγραμμα Joint Harmonised European Union Programme of Business and Consumer Surveys. Το έργο χρηματοδοτείται από την Ευρωπαϊκή Ένωση, το Υπουργείο Οικονομικών και το Πανεπιστήμιο Κύπρου.

Co-funded by  
the European Union



Τον Ιανουάριο 2022, ο Δείκτης Οικονομικής Συγκυρίας (ΔΟΣ) για την Κύπρο μειώθηκε κατά 2,4 μονάδες σε σύγκριση με τον Δεκέμβριο 2021 (Διάγραμμα 1, Πίνακας 1). Η μείωση του ΔΟΣ οφείλεται κυρίως στην αποδυνάμωση του επιχειρηματικού κλίματος στις υπηρεσίες και, σε μικρότερο βαθμό, στην υποχώρηση του κλίματος στο λιανικό εμπόριο. Οι βελτιώσεις που καταγράφηκαν στο κλίμα του τομέα των κατασκευών και ανάμεσα στους καταναλωτές συγκράτησαν τη μείωση στον ΔΟΣ, ο οποίος παρέμεινε σε επίπεδο πέραν του μακροχρόνιου μέσου όρου του (100 μονάδες). Η υποχώρηση του ΔΟΣ φαίνεται να συνδέεται με την πρόσφατη έξαρση κρουσμάτων κορωνοϊού στην Κύπρο, κυρίως λόγω της μετάλλαξης Όμικρον. Επιπρόσθετα, η αβεβαιότητα ανάμεσα σε επιχειρήσεις και νοικοκυριά στην Κύπρο, όπως αποτυπώνεται στον Δείκτη Οικονομικής Αβεβαιότητας, σημείωσε άνοδο τον Ιανουάριο (Πίνακας 1). Αύξηση στην αβεβαιότητα σημειώθηκε στις υπηρεσίες, στις κατασκευές, στη μεταποίηση, καθώς και ανάμεσα στους καταναλωτές. Στο λιανικό εμπόριο η αβεβαιότητα παραμένει υψηλή, παρά τη μικρή υποχώρηση τον Ιανουάριο, ενώ κατά το 2021 ο συγκεκριμένος τομέας κατάγραψε μεγαλύτερη αβεβαιότητα συγκριτικά με τους υπόλοιπους τομείς.

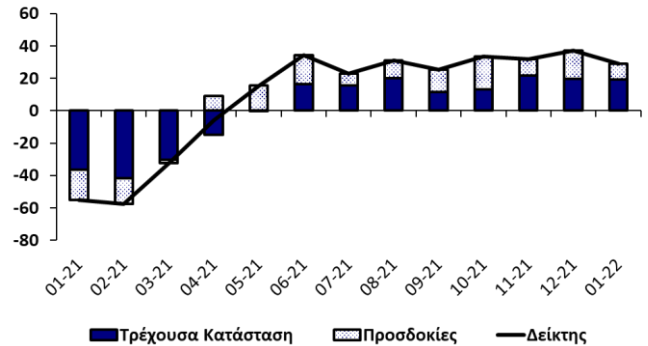
Διάγραμμα 1: Δείκτης Οικονομικής Συγκυρίας (ΚΟΕ) και ρυθμός μεταβολής ΑΕΠ<sup>1</sup>



Στον τομέα των **υπηρεσιών** το επιχειρηματικό κλίμα υποχώρησε κυρίως λόγω χειροτέρευσης των προσδοκιών (Διάγραμμα 2, Πίνακας 1). Συγκριτικά με τον Δεκέμβριο, σημειώθηκε βελτίωση στις αξιολογήσεις των επιχειρήσεων για την πρόσφατη οικονομική τους κατάσταση και για τον αριθμό των εργαζομένων τους κατά το τελευταίο τρίμηνο. Αντίθετα, οι απαντήσεις για τον κύκλο εργασιών του τελευταίου τριμήνου επιδεινώθηκαν, παραμένοντας όμως θετικές. Τον Ιανουάριο οι επιχειρήσεις αναθεώρησαν προς τα κάτω τις εκτιμήσεις τους σχετικά με τον κύκλο εργασιών και τον

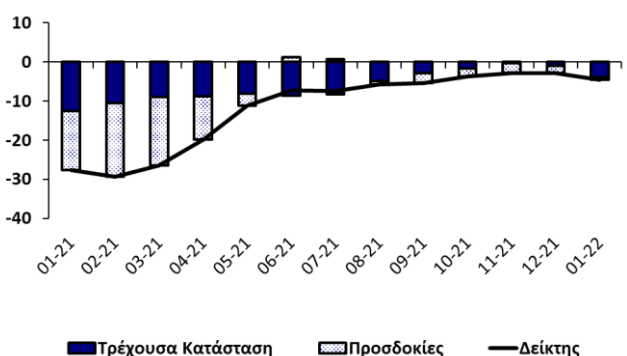
αριθμό των εργαζομένων κατά το επόμενο τρίμηνο. Παράλληλα, οι επιχειρήσεις αναθεώρησαν τις προσδοκίες για τις τιμές πώλησης σημαντικά προς τα πάνω.

Διάγραμμα 2: Δείκτης Επιχειρηματικού Κλίματος – Υπηρεσίες (συνεισφορά τρέχουσας κατάστασης και προσδοκιών)



Στο **λιανικό εμπόριο** το επιχειρηματικό κλίμα υποχώρησε λόγω χειροτέρευσης της τρέχουσας κατάστασης (Διάγραμμα 3, Πίνακας 1). Τον Ιανουάριο οι απαντήσεις των επιχειρήσεων για τις πωλήσεις του τελευταίου τριμήνου επιδεινώθηκαν, ενώ οι αξιολογήσεις για τα τρέχοντα επίπεδα των αποθεμάτων κατέγραψαν καθοδικές τάσεις, ευνοώντας το κλίμα. Οι εκτιμήσεις των επιχειρήσεων για το επόμενο τρίμηνο σχετικά με τις πωλήσεις και τις παραγγελίες σε προμηθευτές ήταν λιγότερο απαισιόδοξες από αυτές του Δεκεμβρίου. Αντίθετα, οι εκτιμήσεις για τον αριθμό των εργαζομένων του επόμενου τριμήνου επιδεινώθηκαν ελαφρώς τον Ιανουάριο. Αν και οι προσδοκίες των επιχειρήσεων για τις τιμές πώλησης υποχώρησαν, εξακολουθούν να κυμαίνονται σε εξαιρετικά υψηλά επίπεδα.

Διάγραμμα 3: Δείκτης Επιχειρηματικού Κλίματος – Λιανικό Εμπόριο (συνεισφορά τρέχουσας κατάστασης και προσδοκιών)

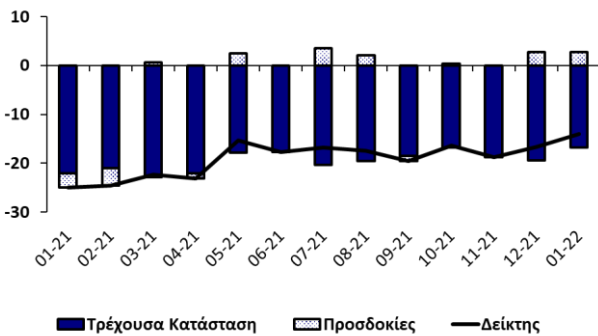


Στον τομέα των **κατασκευών** το επιχειρηματικό κλίμα σημείωσε βελτίωση λόγω καλύτερευσης της τρέχουσας κατάστασης (Διάγραμμα 4, Πίνακας 1). Τον Ιανουάριο οι απαντήσεις των επιχειρήσεων για τη δραστηριότητά τους το τελευταίο τρίμηνο ήταν ευνοϊκότερες, ακολουθώντας ανοδική πορεία από τον Νοέμβριο 2021. Παράλληλα, οι αξιολογήσεις για τα υπό εξέλιξη έργα ήταν λιγότερο αρνητικές τον Ιανουάριο. Οι εκτιμήσεις των επιχειρήσεων για τον αριθμό των εργαζομένων τους κατά το επόμενο τρίμηνο παρέμειναν στα θετικά επίπεδα Δεκεμβρίου. Οι

<sup>1</sup> Ο ρυθμός μεταβολής του πραγματικού ΑΕΠ (διορθωμένο ως προς τις εποχικές διακυμάνσεις και τις εργάσιμες μέρες) υπολογίζεται σε σύγκριση με το αντίστοιχο τρίμηνο του προηγούμενου χρόνου (πηγή: Στατιστική Υπηρεσία).

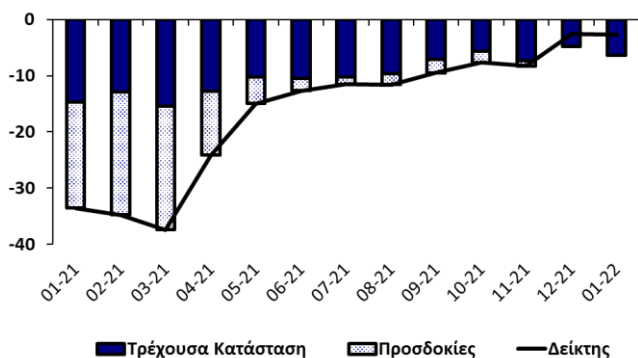
προσδοκίες για τις τιμές πώλησης αναθεωρήθηκαν προς τα πάνω, φτάνοντας στο υψηλότερό τους σημείο ιστορικά.

**Διάγραμμα 4: Δείκτης Επιχειρηματικού Κλίματος – Κατασκευές (συνεισφορά τρέχουσας κατάστασης και προσδοκιών)**



Στη **μεταποίηση** το επιχειρηματικό κλίμα παρέμεινε σταθερό στα ελαφρώς αρνητικά επίπεδα Δεκεμβρίου, αφού η καλύτερευση των προσδοκιών αντισταθμίστηκε από την επιδείνωση της τρέχουσας κατάστασης (Διάγραμμα 5, Πίνακας 1). Συγκριτικά με τον Δεκέμβριο, οι απαντήσεις των επιχειρήσεων για την παραγωγή του τελευταίου τριμήνου χειροτέρευαν και οι αξιολογήσεις για τα τρέχοντα επίπεδα των αποθεμάτων τελικών προϊόντων αποτύπωσαν ανοδικές τάσεις, επιβαρύνοντας το κλίμα. Τον Ιανουάριο οι απαντήσεις για τις τρέχουσες συνολικές παραγγελίες δεν παρουσίασαν ουσιαστική μεταβολή από τα αρνητικά επίπεδα Δεκεμβρίου, ενώ οι αξιολογήσεις σχετικά με τις τρέχουσες παραγγελίες για εξαγωγές κατέγραψαν επιδείνωση. Οι εκτιμήσεις για την παραγωγή του επόμενου τριμήνου ήταν πιο αισιόδοξες συγκριτικά με τον Δεκέμβριο, ενώ σύμφωνα με τις προσδοκίες των επιχειρήσεων δεν αναμένονται σημαντικές μεταβολές στην απασχόληση του κλάδου τους επόμενους μήνες. Οι προσδοκίες για τις τιμές πώλησης συνεχίζουν να βρίσκονται σε αρκετά υψηλό επίπεδο, παρά τη μικρή υποχώρηση που σημείωσαν τον Ιανουάριο.

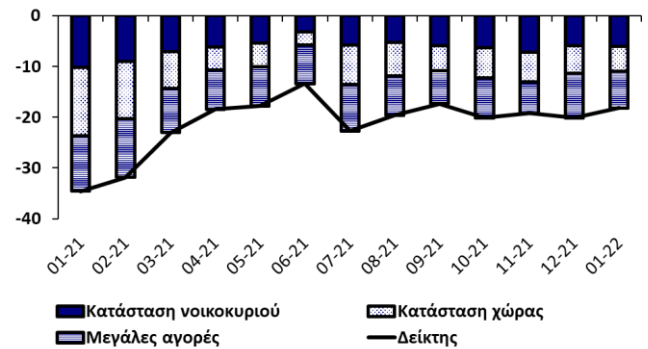
**Διάγραμμα 5: Δείκτης Επιχειρηματικού Κλίματος – Μεταποίηση (συνεισφορά τρέχουσας κατάστασης και προσδοκιών)**



Τον Ιανουάριο το κλίμα ανάμεσα στους **καταναλωτές** παρουσίασε μικρή βελτίωση (Διάγραμμα 6, Πίνακας 1). Σε σχέση με τον Δεκέμβριο, οι αξιολογήσεις των καταναλωτών για την πρόσφατη οικονομική κατάσταση των νοικοκυριών τους, αλλά και της Κύπρου γενικότερα

ήταν αρνητικότερες. Τον Ιανουάριο οι προσδοκίες των καταναλωτών για τη μελλοντική οικονομική κατάσταση στη χώρα βελτιώθηκαν ελαφρώς, ενώ οι εκτιμήσεις τους για τη μελλοντική οικονομική κατάσταση των νοικοκυριών τους διαμορφώθηκαν κοντά στα αρνητικά επίπεδα του Δεκεμβρίου. Οι εκτιμήσεις των καταναλωτών για τις μελλοντικές συνθήκες στην αγορά εργασίας ήταν κάπως πιο αισιόδοξες συγκριτικά με αυτές του Δεκεμβρίου.

**Διάγραμμα 6: Δείκτης Οικονομικού Κλίματος – Καταναλωτές (συνεισφορά συνιστωσών)**



Τον Ιανουάριο οι απαντήσεις για την πορεία των τιμών των καταναλωτικών αγαθών κατά τους τελευταίους 12 μήνες ήταν θετικότερες, με τους καταναλωτές να διαπιστώνουν σημαντικές αυξητικές τάσεις στις τιμές. Συγκεκριμένα, οι απαντήσεις που δόθηκαν τον Ιανουάριο σχετικά με τις πρόσφατες τάσεις των τιμών, έφτασαν στο υψηλότερο σημείο των τελευταίων 10 χρόνων. Ταυτόχρονα, οι καταναλωτές αναθεωρήσαν προς τα πάνω τις προσδοκίες τους για την πορεία των τιμών, με την πλειοψηφία να αναμένει περαιτέρω αυξήσεις τους επόμενους μήνες.

Συγκριτικά με τον Δεκέμβριο, οι καταναλωτές αξιολόγησαν λιγότερο αρνητικά την καταλληλότητα της τρέχουσας περιόδου για μεγάλες αγορές και εμφανίστηκαν λιγότερο συγκρατημένοι σχετικά με μελλοντικές δαπάνες για μεγάλες αγορές κατά τους επόμενους 12 μήνες. Τον Ιανουάριο οι αξιολογήσεις για την καταλληλότητα της τρέχουσας περιόδου για αποταμίευση ήταν δυσμενέστερες και οι καταναλωτές τοποθετήθηκαν πιο αρνητικά απ' ό,τι τον Δεκέμβριο ως προς το ενδεχόμενο αποταμίευσης.

Συμπερασματικά, ο ΔΟΣ για την Κύπρο τον Ιανουάριο μειώθηκε κατά 2,4 μονάδες σε σχέση με τον Δεκέμβριο, λόγω χειροτέρευσης του επιχειρηματικού κλίματος στον τομέα των υπηρεσιών και του λιανικού εμπορίου. Το κλίμα στις κατασκευές και ανάμεσα στους καταναλωτές σημείωσε μικρή βελτίωση, ενώ το κλίμα στη μεταποίηση παρέμεινε στα αρνητικά επίπεδα Δεκεμβρίου. Τον Ιανουάριο η αβεβαιότητα στην Κύπρο σημείωσε άνοδο: οι προσδοκίες για την πορεία των τιμών κυμάνθηκαν σε υψηλά επίπεδα, υποδηλώνοντας περαιτέρω αυξήσεις.

## Δείκτης Χρήσης Παραγωγικής Ικανότητας <sup>2</sup>

Στα πλαίσια των Ερευνών Οικονομικής Συγκυρίας διεξάγεται σε τριμηνιαία βάση έρευνα για τη χρήση της παραγωγικής ικανότητας (capacity utilization) των επιχειρήσεων στους τομείς της μεταποίησης και των υπηρεσιών. Οι συνεντεύξεις διεξάγονται τηλεφωνικά ανάμεσα σε ανώτερα στελέχη εταιρειών, σε δείγμα το οποίο δίνει βαρύτητα σε μεγαλύτερες επιχειρηματικές μονάδες. Πιο κάτω παρουσιάζεται ο Δείκτης Χρήσης Παραγωγικής Ικανότητας για τους δύο τομείς, ο οποίος μετρά το τρέχον επίπεδο παραγωγής των επιχειρήσεων ως ποσοστό της μέγιστης παραγωγικής τους ικανότητας, όπου το 100% δηλώνει πλήρη χρήση της παραγωγικής ικανότητας. Ο Δείκτης Χρήσης Παραγωγικής Ικανότητας παρέχει ενδείξεις για την εξέλιξη της οικονομικής δραστηριότητας. Αν, για παράδειγμα, η ζήτηση στην αγορά αυξάνεται, ο βαθμός χρήσης της παραγωγικής ικανότητας τείνει να αυξάνεται, ενώ το αντίθετο συμβαίνει όταν η ζήτηση στην αγορά μειώνεται.

Η πορεία του Δείκτη Χρήσης Παραγωγικής Ικανότητας στη μεταποίηση για την περίοδο Ιουλίου 2008 – Ιανουαρίου 2022 παρουσιάζεται στο Διάγραμμα 7, όπου η διακεκομμένη γραμμή αντιστοιχεί στον μέσο όρο του Δείκτη της περιόδου αυτής. Τον Ιανουάριο 2022, ο βαθμός χρήσης της παραγωγικής ικανότητας στη μεταποίηση δεν παρουσίασε μεταβολή, παραμένοντας στο 55% του Οκτωβρίου 2021. Ο δείκτης παραμένει πιο κάτω από τον μακροχρόνιο μέσο όρο του (58%) μετά τη μεγάλη πτώση του Απριλίου 2020 λόγω της πανδημίας, αν και αποτυπώνονται κάποια σημάδια ανάκαμψης στη ζήτηση των προϊόντων του τομέα από τον Ιούλιο 2021. Ωστόσο, η ανάκαμψη φαίνεται να είναι σταδιακή, ενδεχομένως λόγω της μεγάλης αβεβαιότητας.

Στο Διάγραμμα 8 παρουσιάζεται η πορεία του Δείκτη Χρήσης Παραγωγικής Ικανότητας για το σύνολο του τομέα των υπηρεσιών, καθώς και για υποτομείς των υπηρεσιών. Τον Ιανουάριο 2022, το συνολικό ποσοστό χρήσης της παραγωγικής ικανότητας στις υπηρεσίες υποχώρησε στο 77% από το 80% που κατέγραψε τον Οκτώβριο 2021. Το ποσοστό χρήσης στον τομέα των υπηρεσιών τον Ιανουάριο 2022 είναι το χαμηλότερο που έχει καταγραφεί ιστορικά. Το χαμηλότερο ποσοστό χρήσης ανάμεσα σε υποτομείς σημειώθηκε στις υπηρεσίες ξενοδοχείων και εστιατορίων, όπου ο δείκτης μειώθηκε τον Ιανουάριο, φτάνοντας στο 66% από 78%

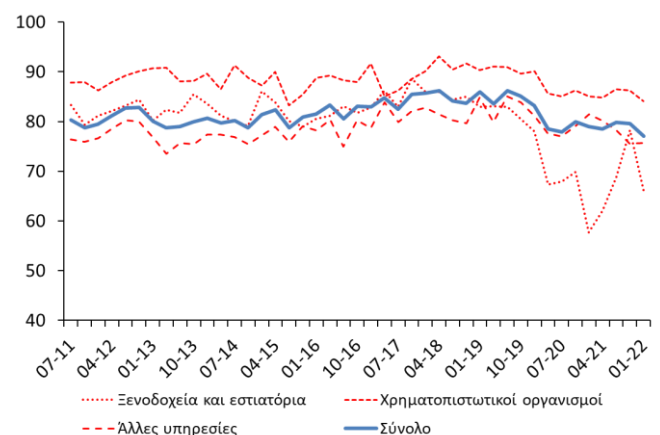
τον Οκτώβριο. Στον υποτομέα των χρηματοπιστωτικών οργανισμών, ο δείκτης τον Ιανουάριο μειώθηκε οριακά στο 84% συγκριτικά με 86% τον Οκτώβριο. Στις υπόλοιπες υπηρεσίες, ο δείκτης τον Ιανουάριο δεν παρουσίασε μεταβολή από τα επίπεδα Οκτωβρίου 2021 (76%).

Με βάση το ποσοστό χρήσης της παραγωγικής ικανότητας, ο υποτομέας των ξενοδοχείων και εστιατορίων φαίνεται να δέχεται το μεγαλύτερο πλήγμα από την πρόσφατη έξαρση κρουσμάτων κορωνοϊού λόγω της μετάλλαξης Όμικρον.

**Διάγραμμα 7: Δείκτης Χρήσης Παραγωγικής Ικανότητας (%), Μεταποίηση**



**Διάγραμμα 8: Δείκτης Χρήσης Παραγωγικής Ικανότητας (%), Υπηρεσίες**



<sup>2</sup> Τα στοιχεία που παρουσιάζονται σε αυτή την ενότητα είναι διορθωμένα ως προς τις εποχικές διακυμάνσεις (seasonally adjusted). Τα στοιχεία για τον Δείκτη Χρήσης Παραγωγικής Ικανότητας στις υπηρεσίες άρχισαν να συλλέγονται από τον Ιανουάριο 2010. Ο Δείκτης υπολογίζεται σύμφωνα με τον ορισμό που χρησιμοποιείται από την Ευρωπαϊκή Επιτροπή [https://ec.europa.eu/info/sites/info/files/file\\_import/bcs\\_cu\\_in\\_services\\_en\\_0.pdf](https://ec.europa.eu/info/sites/info/files/file_import/bcs_cu_in_services_en_0.pdf).

**Πίνακας 1: Δείκτες και διαφορά μεταξύ ποσοστού θετικών και ποσοστού αρνητικών απαντήσεων ανά ερώτηση<sup>1</sup>**

Μήνας	2021												2022
	1	2	3	4	5	6	7	8	9	10	11	12	1
<b>ΔΕΙΚΤΗΣ ΟΙΚΟΝΟΜΙΚΗΣ ΣΥΓΚΥΡΙΑΣ (ΚΟΕ)<sup>2</sup></b>	<b>78,9</b>	<b>78,8</b>	<b>87,5</b>	<b>96,5</b>	<b>103,9</b>	<b>110,0</b>	<b>105,5</b>	<b>108,4</b>	<b>106,9</b>	<b>109,2</b>	<b>108,4</b>	<b>110,4</b>	<b>108,0</b>
<b>ΔΕΙΚΤΗΣ ΟΙΚΟΝΟΜΙΚΗΣ ΑΒΕΒΑΙΟΤΗΤΑΣ (ΚΟΕ)<sup>2</sup></b>	54,0	53,2	38,5	49,9	39,6	27,9	39,3	37,9	35,6	33,1	43,4	31,7	43,6
<b>ΥΠΗΡΕΣΙΕΣ</b>													
Επιχειρηματικό Κλίμα – Δείκτης <sup>3</sup>	-55	-58	-32	-6	15	35	23	31	25	33	32	37	29
Οικονομική κατάσταση επιχείρησης τους τελευταίους 3 μήνες <sup>4</sup>	-56	-62	-47	-29	-2	20	23	26	7	9	26	15	26
Ζήτηση τους τελευταίους 3 μήνες <sup>4</sup>	-54	-63	-45	-16	1	29	24	33	28	30	39	44	32
Αναμενόμενη ζήτηση τους επόμενους 3 μήνες <sup>4</sup>	-56	-48	-6	27	47	54	23	34	41	60	31	53	29
Απασχόληση τους τελευταίους 3 μήνες	-12	-9	-13	0	2	4	-5	-6	-6	-17	-9	-20	-14
Αναμενόμενη απασχόληση τους επόμενους 3 μήνες	-15	-15	-10	-3	2	6	6	5	6	11	7	-3	-7
Αναμενόμενες τιμές πώλησης τους επόμενους 3 μήνες	-4	-18	-10	-1	7	5	4	6	11	9	19	10	24
Αβεβαιότητα: δυσκολία πρόβλεψης οικονομικής κατάστασης επιχείρησης <sup>5,6</sup>	62	67	42	65	45	32	46	41	39	35	49	32	48
<b>ΛΙΑΝΙΚΟ ΕΜΠΟΡΙΟ</b>													
Επιχειρηματικό Κλίμα – Δείκτης <sup>3</sup>	-28	-29	-26	-20	-11	-7	-8	-6	-5	-4	-3	-3	-5
Πωλήσεις τους τελευταίους 3 μήνες <sup>4</sup>	-54	-49	-49	-47	-49	-37	-39	-29	-21	-22	-17	-14	-25
Τρέχοντα αποθέματα <sup>4</sup>	-17	-18	-22	-21	-24	-11	-14	-15	-12	-17	-16	-11	-13
Αναμενόμενες πωλήσεις τους επόμενους 3 μήνες <sup>4</sup>	-45	-56	-52	-33	-9	4	2	-2	-8	-7	-8	-6	-2
Αναμενόμενες παραγγελίες σε προμηθευτές τους επόμενους 3 μήνες	-48	-49	-51	-36	-14	-1	-7	-11	-12	-14	-11	-14	-11
Αναμενόμενη απασχόληση τους επόμενους 3 μήνες	0	-2	0	0	-1	1	0	0	-1	-1	-1	2	-1
Αναμενόμενες τιμές πώλησης τους επόμενους 3 μήνες	1	-3	3	-1	9	10	23	37	45	65	68	68	60
Αβεβαιότητα: δυσκολία πρόβλεψης οικονομικής κατάστασης επιχείρησης <sup>5,6</sup>	77	67	68	62	65	57	67	76	72	71	77	73	71
<b>ΚΑΤΑΣΚΕΥΕΣ</b>													
Επιχειρηματικό Κλίμα – Δείκτης <sup>3</sup>	-25	-25	-22	-23	-15	-18	-17	-17	-20	-16	-19	-17	-14
Οικοδομική δραστηριότητα τους τελευταίους 3 μήνες	-34	-34	-39	-24	-4	-3	-13	-15	-17	-20	-17	-11	-9
Υπό εξέλιξη έργα (current overall order books) <sup>4</sup>	-44	-42	-46	-44	-36	-35	-41	-39	-37	-34	-37	-39	-34
Αναμενόμενη απασχόληση τους επόμενους 3 μήνες <sup>4</sup>	-6	-7	1	-2	5	-1	7	4	-2	1	0	6	6
Αναμενόμενες τιμές πώλησης τους επόμενους 3 μήνες	-1	1	0	11	20	29	50	56	54	67	77	76	81
Αβεβαιότητα: δυσκολία πρόβλεψης οικονομικής κατάστασης επιχείρησης <sup>5,6</sup>	57	52	56	43	41	33	52	54	38	37	58	46	57
<b>ΜΕΤΑΠΟΙΗΣΗ</b>													
Επιχειρηματικό Κλίμα – Δείκτης <sup>3</sup>	-34	-35	-37	-24	-15	-13	-12	-12	-10	-8	-8	-3	-3
Παραγωγή τους τελευταίους 3 μήνες	-56	-53	-65	-58	-38	-28	-23	-23	-12	-2	0	5	-2
Τρέχουσες συνολικές παραγγελίες <sup>4</sup>	-64	-69	-67	-55	-52	-53	-52	-59	-49	-43	-44	-36	-35
Τρέχουσες παραγγελίες για εξαγωγές	-68	-78	-82	-69	-54	-68	-50	-52	-38	-16	-43	-46	-77
Τρέχοντα αποθέματα τελικών προϊόντων <sup>4</sup>	-20	-30	-20	-17	-21	-22	-21	-30	-27	-26	-22	-22	-16
Αναμενόμενη παραγωγή τους επόμενους 3 μήνες <sup>4</sup>	-57	-66	-66	-34	-14	-7	-4	-6	-7	-6	-3	7	11
Αναμενόμενη απασχόληση τους επόμενους 3 μήνες <sup>5</sup>	-2	-2	0	0	1	0	1	1	1	1	3	0	1
Αναμενόμενες τιμές πώλησης τους επόμενους 3 μήνες	-4	1	-2	1	3	1	10	10	27	38	58	56	52
Αβεβαιότητα: δυσκολία πρόβλεψης οικονομικής κατάστασης επιχείρησης <sup>5,6</sup>	76	64	69	60	61	56	57	66	71	66	76	72	81
<b>ΚΑΤΑΝΑΛΩΤΕΣ</b>													
Καταναλωτικό Κλίμα – Δείκτης <sup>3</sup>	-35	-32	-23	-18	-18	-13	-23	-20	-17	-20	-19	-20	-18
Οικονομική κατάσταση νοικοκυριού τους τελευταίους 12 μήνες <sup>4</sup>	-20	-22	-24	-20	-19	-13	-16	-16	-16	-15	-18	-15	-17
Αναμενόμενη οικονομική κατάσταση νοικοκυριού τους επόμενους 12 μήνες <sup>4</sup>	-20	-14	-4	-5	-3	0	-8	-5	-8	-11	-11	-8	-7
Οικονομική κατάσταση στην Κύπρο τους τελευταίους 12 μήνες	-68	-67	-72	-71	-71	-56	-59	-52	-48	-41	-40	-36	-44
Αναμενόμενη οικονομική κατάσταση στην Κύπρο τους επόμενους 12 μήνες <sup>4</sup>	-54	-45	-29	-19	-19	-11	-31	-26	-20	-24	-23	-22	-20
Τιμές καταναλωτικών αγαθών τους τελευταίους 12 μήνες	-21	-25	-20	-17	-17	-13	6	21	28	41	44	47	56
Αναμενόμενες τιμές καταναλωτικών αγαθών τους επόμενους 12 μήνες	-21	-16	-13	-9	-9	-12	7	18	14	37	36	20	25
Αναμενόμενη ανεργία στην Κύπρο τους επόμενους 12 μήνες <sup>5</sup>	60	48	40	36	23	13	40	36	24	21	22	22	20
Καταλληλότητα τρέχουσας χρονικής στιγμής για μεγάλες αγορές	-51	-42	-35	-31	-38	-32	-41	-42	-39	-43	-37	-44	-42
Δαπάνες για μεγάλες αγορές τους επόμενους 12 μήνες <sup>4</sup>	-44	-46	-35	-31	-31	-30	-37	-31	-26	-31	-25	-35	-29
Καταλληλότητα τρέχουσας χρονικής στιγμής για αποταμίευση	-16	-23	-19	-21	-21	-19	-15	-19	-24	-19	-19	-18	-25
Πιθανότητα αποταμίευσης τους επόμενους 12 μήνες	-35	-31	-32	-38	-33	-33	-33	-32	-40	-33	-36	-32	-37
Δήλωση-περιγραφή για την τρέχουσα κατάσταση του νοικοκυριού	15	18	17	14	15	17	16	17	16	15	17	16	18
Αβεβαιότητα: δυσκολία πρόβλεψης οικονομικής κατάστασης νοικοκυριού <sup>5,6</sup>	12	4	2	0	6	-4	-1	1	1	1	-1	-1	4

Σημειώσεις: <sup>1</sup> Οι θετικές απαντήσεις αναφέρονται σε αύξηση/βελτίωση/καταλληλότητα/πάνω από το κανονικό/μεγάλη πιθανότητα και οι αρνητικές στα αντίθετα. Τα στοιχεία είναι διορθωμένα από εποχικές διακυμάνσεις (seasonally adjusted). <sup>2</sup> Η κατασκευή του δείκτη περιγράφεται στο [https://ec.europa.eu/info/sites/default/files/bcs\\_user\\_guide.pdf](https://ec.europa.eu/info/sites/default/files/bcs_user_guide.pdf). <sup>3</sup> Η κατασκευή του δείκτη περιγράφεται στο [https://ec.europa.eu/info/sites/default/files/bcs\\_user\\_guide.pdf](https://ec.europa.eu/info/sites/default/files/bcs_user_guide.pdf). <sup>4</sup> Οι απαντήσεις στη συγκεκριμένη ερώτηση περιλαμβάνονται στην κατασκευή του δείκτη για την κάθε έρευνα. <sup>5</sup> Οι απαντήσεις στη συγκεκριμένη ερώτηση δε διορθώνονται ως προς τις εποχικές διακυμάνσεις (non-seasonally adjusted). <sup>6</sup> Διαφορά του ποσοστού ερωτώμενων που θεωρεί ότι η μελλοντική οικονομική κατάσταση (της επιχείρησης / του νοικοκυριού) είναι δύσκολο να προβλεφθεί από το ποσοστό αυτών που θεωρεί ότι είναι εύκολο να προβλεφθεί.

**Κέντρο Οικονομικών Ερευνών**

**Πανεπιστήμιο Κύπρου**

**Τ.Θ. 20537, 1678 Λευκωσία, ΚΥΠΡΟΣ**

**Τηλέφωνο: 22893660, Τηλεομοιότυπο: 22895027**

**Ηλεκτρονική Διεύθυνση: [erc@ucy.ac.cy](mailto:erc@ucy.ac.cy)**

**Ιστοσελίδα: [www.erc.ucy.ac.cy](http://www.erc.ucy.ac.cy)**

Το δελτίο δημοσιεύει αποτελέσματα από τις Έρευνες Οικονομικής Συγκυρίας που διεξάγονται στην Κύπρο και συντονίζονται από το Κέντρο Οικονομικών Ερευνών ως μέρος του ευρωπαϊκού προγράμματος *Joint Harmonised European Union Programme of Business and Consumer Surveys*. Το δελτίο εκφράζει απόψεις των συγγραφέων\* μόνο και η Ευρωπαϊκή Επιτροπή δε φέρει ευθύνη για οποιαδήποτε χρήση του περιεχομένου.

\* Βασιλική Μποζάνη (email: [bozani.vasiliki@ucy.ac.cy](mailto:bozani.vasiliki@ucy.ac.cy))

\* Νικολέττα Πασιουρτίδου (email: [n.pashourtidou@ucy.ac.cy](mailto:n.pashourtidou@ucy.ac.cy))

\* Μαριάννα Χαραλάμπους (email: [charalambous.a.marianna@ucy.ac.cy](mailto:charalambous.a.marianna@ucy.ac.cy))

*Επιτρέπεται η αναδημοσίευση, η αναπαραγωγή ή η μετάδοση, από οποιοδήποτε οπτικοακουστικό μέσο, όλου ή μέρους του δελτίου, με αναφορά στο παρόν δελτίο.*