



# ΕΡΕΥΝΕΣ ΟΙΚΟΝΟΜΙΚΗΣ ΣΥΓΚΥΡΙΑΣ

Ιανουάριος 2023

Οι Έρευνες Οικονομικής Συγκυρίας στοχεύουν στην αποτύπωση των αντιλήψεων των επιχειρηματιών και καταναλωτών για την τρέχουσα οικονομική κατάσταση και των προσδοκιών τους για διάφορα οικονομικά μεγέθη. Τα στοιχεία συλλέγονται μηνιαία, βάσει εναρμονισμένων ερωτηματολογίων σε όλες τις χώρες της Ευρωπαϊκής Ένωσης (ΕΕ) και καλύπτουν τους τομείς των υπηρεσιών, του λιανικού εμπορίου, των κατασκευών, της μεταποίησης, καθώς και καταναλωτές. Η χρησιμότητα αυτών των στοιχείων έγκειται στις προπορευόμενες πληροφορίες που περιέχουν για την εξέλιξη διαφόρων μακροοικονομικών μεγεθών. Τα στοιχεία παρουσιάζουν τη διαφορά του ποσοστού των ερωτηθέντων που απάντησαν θετικά από το ποσοστό αυτών που εκφράστηκαν αρνητικά. Οι έρευνες περιέχουν ερωτήσεις που αφορούν την τρέχουσα οικονομική κατάσταση των επιχειρήσεων και νοικοκυριών (Τρέχουσα Κατάσταση) και τις προσδοκίες τους για το προσεχές μέλλον (Προσδοκίες). Για κάθε τομέα υπολογίζεται ένας δείκτης που αντανακλά το γενικό κλίμα στον συγκεκριμένο τομέα (Τρέχουσα Κατάσταση και Προσδοκίες). Για παρουσίαση της ευρύτερης οικονομικής κατάστασης στην Κύπρο δημοσιεύεται ο Δείκτης Οικονομικής Συγκυρίας (ΔΟΣ-ΚΟΕ) ο οποίος αποτελείται από σταθμισμένες απαντήσεις που αφορούν την τρέχουσα κατάσταση και τις προσδοκίες από όλους τους τομείς. Η στάθμιση του δείκτη λαμβάνει υπόψη τη συνεισφορά του κάθε τομέα στο ΑΕΠ της Κύπρου. Οι έρευνες διεξάγονται ανάμεσα σε ανώτερα στελέχη εταιρειών σε δείγμα το οποίο δίνει μεγαλύτερη βαρύτητα σε μεγαλύτερες επιχειρηματικές μονάδες. Η έρευνα καταναλωτών γίνεται με τη χρήση τυχαίου δείγματος. Οι έρευνες διεξάγονται μεταξύ της πρώτης και της τρίτης εβδομάδας του κάθε μήνα.

## Περίληψη

**Τον Ιανουάριο 2023, το οικονομικό κλίμα βελτιώθηκε, με τον Δείκτη Οικονομικής Συγκυρίας (ΔΟΣ) να αυξάνεται κατά 0,9 μονάδες σε σύγκριση με τον Δεκέμβριο 2022. Η αύξηση του ΔΟΣ οφείλεται στην ενίσχυση του επιχειρηματικού κλίματος στο λιανικό εμπόριο και τη μεταποίηση, καθώς και στην ενδυνάμωση της καταναλωτικής εμπιστοσύνης.**

**Το επιχειρηματικό κλίμα στις υπηρεσίες παρέμεινε σταθερό στα επίπεδα Δεκεμβρίου, αφού η καλυτέρευση της τρέχουσας κατάστασης αντισταθμίστηκε από την επιδεινωση των προσδοκιών για τον κύκλο εργασιών του επόμενου τριμήνου. Η άνοδος του κλίματος στο λιανικό εμπόριο ήταν αποτέλεσμα ευνοϊκότερων αξιολογήσεων για την τρέχουσα κατάσταση (πρόσφατες πωλήσεις, τρέχοντα αποθέματα) και πιο αισιόδοξων εκτιμήσεων για τις μελλοντικές πωλήσεις. Η καλυτέρευση του κλίματος στη μεταποίηση προήλθε από τις βελτιωμένες αξιολογήσεις για τις τρέχουσες παραγγελίες, καθώς και από την προς τα πάνω αναθεώρηση των εκτιμήσεων για τη μελλοντική παραγωγή. Το κλίμα στις κατασκευές υποχώρησε λόγω αρνητικότερων αξιολογήσεων για τα υπό εξέλιξη έργα.**

**Τον Ιανουάριο σημειώθηκε βελτίωση σε όλες τις συνιστώσες του καταναλωτικού κλίματος, με αποτέλεσμα την ενίσχυσή του για τρίτο συνεχόμενο μήνα. Συγκριτικά με τον Δεκέμβριο, οι καταναλωτές αξιολόγησαν λιγότερο δυσμενώς την πρόσφατη οικονομική κατάσταση των νοικοκυριών τους και εμφανίστηκαν λιγότερο απαισιόδοξοι για τη μελλοντική οικονομική κατάσταση τόσο των νοικοκυριών τους όσο και της χώρας γενικότερα. Επιπρόσθετα, οι προθέσεις των καταναλωτών για μεγάλες αγορές τους επόμενους μήνες ενδυναμώθηκαν.**

**Ο Δείκτης Οικονομικής Αβεβαιότητας δεν κατέγραψε σημαντική μεταβολή τον Ιανουάριο συγκριτικά με τον Δεκέμβριο, καθώς η μείωση της αβεβαιότητας στο λιανικό εμπόριο και, σε μικρότερο βαθμό, στις υπηρεσίες και τη μεταποίηση, αντισταθμίστηκε από την άνοδο της αβεβαιότητας στις κατασκευές και ανάμεσα στους καταναλωτές.**

*Σημείωση: Οι αναθεωρήσεις στα στοιχεία οφείλονται στις αναπροσαρμογές για αφαίρεση των εποχικών διακυμάνσεων. Επιπρόσθετα, τα στοιχεία για τον ΔΟΣ έχουν αναθεωρηθεί λόγω αναπροσαρμογής του μακροχρόνιου μέσου όρου και της μακροχρόνιας διακύμανσης.*

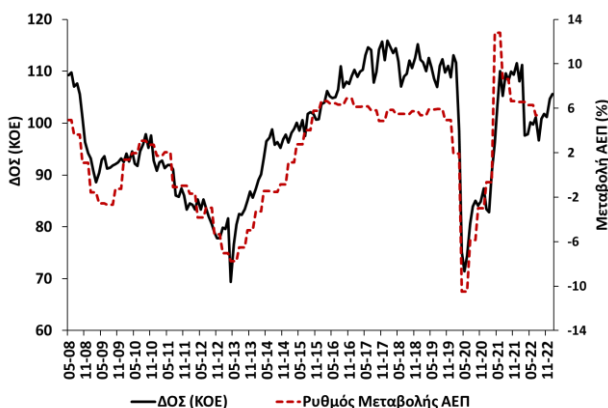
Η καταγραφή του οικονομικού κλίματος στην Κύπρο διεξάγεται μέσω της συμμετοχής του Κέντρου Οικονομικών Ερευνών του Πανεπιστημίου Κύπρου (ΚΟΕ), σε συνεργασία με την εταιρεία RAI Consultants Ltd, στο ευρωπαϊκό πρόγραμμα Joint Harmonised European Union Programme of Business and Consumer Surveys. Το έργο χρηματοδοτείται από την Ευρωπαϊκή Ένωση, το Υπουργείο Οικονομικών και το Πανεπιστήμιο Κύπρου.

Co-funded by  
the European Union

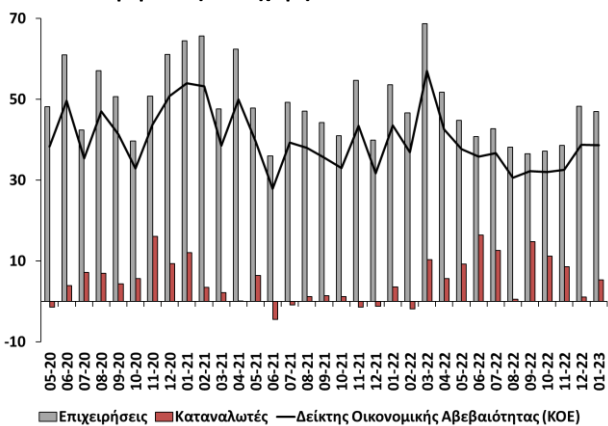


Τον Ιανουάριο 2023, ο Δείκτης Οικονομικής Συγκυρίας (ΔΟΣ) για την Κύπρο αυξήθηκε κατά 0,9 μονάδες σε σύγκριση με τον Δεκέμβριο 2022 (Διάγραμμα 1, Πίνακας 1). Παρά τις προκλήσεις το 2022 λόγω των επιπτώσεων της πανδημίας, του πολέμου στην Ουκρανία και του υψηλού πληθωρισμού, ο ΔΟΣ έχει ξεπεράσει τον μακροχρόνιο μέσο όρο του (100 μονάδες) μετά τον Αύγουστο, στηρίζοντας τις βραχυπρόθεσμες προοπτικές της οικονομίας. Η περαιτέρω ενίσχυση του ΔΟΣ τον Ιανουάριο προήλθε από τη βελτίωση του κλίματος στο λιανικό εμπόριο και τη μεταποίηση, καθώς και από την ενδυνάμωση της καταναλωτικής εμπιστοσύνης. Παρά τη βελτίωση του κλίματος, ο Δείκτης Οικονομικής Αβεβαιότητας δεν κατέγραψε σημαντική μεταβολή από τα σχετικά αυξημένα επίπεδα Δεκεμβρίου (Διάγραμμα 2, Πίνακας 1). Η αβεβαιότητα υποχώρησε στο λιανικό εμπόριο, και σε μικρότερο βαθμό στις υπηρεσίες και τη μεταποίηση, ενώ η αβεβαιότητα στις κατασκευές και ανάμεσα στους καταναλωτές σημείωσε αύξηση.

Διάγραμμα 1: Δείκτης Οικονομικής Συγκυρίας (ΚΟΕ) και ρυθμός μεταβολής ΑΕΠ<sup>1</sup>



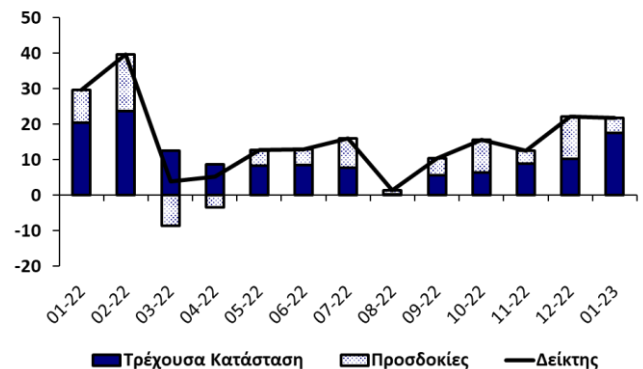
Διάγραμμα 2: Δείκτης Οικονομικής Αβεβαιότητας (ΚΟΕ) και αβεβαιότητα επιχειρήσεων και καταναλωτών<sup>2</sup>



<sup>1</sup> Ο ρυθμός μεταβολής του πραγματικού ΑΕΠ (διορθωμένο ως προς τις εποχικές διακυμάνσεις και τις εργάσιμες μέρες) υπολογίζεται σε σύγκριση με το αντίστοιχο τρίμηνο του προηγούμενου χρόνου (πηγή: Στατιστική Υπηρεσία).  
<sup>2</sup> Για τις επιχειρήσεις παρουσιάζεται ο σταθμισμένος μέσος όρος των απαντήσεων στους τέσσερις τομείς.

Στον τομέα των **υπηρεσιών** το κλίμα παρέμεινε σταθερό στα επίπεδα Δεκεμβρίου 2022, καθώς η βελτίωση της τρέχουσας κατάστασης αντισταθμίστηκε από την επιδείνωση των προσδοκιών (Διάγραμμα 3, Πίνακας 1).

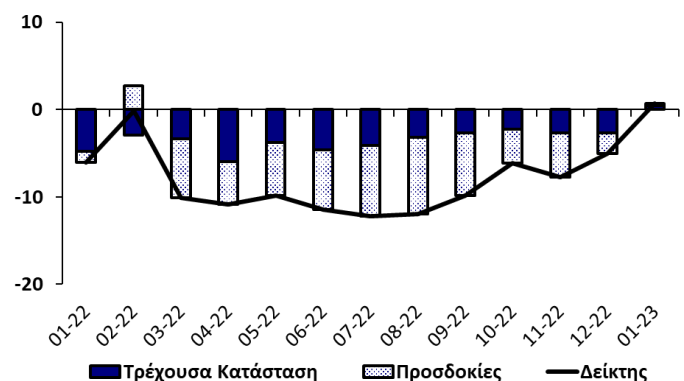
Διάγραμμα 3: Δείκτης Επιχειρηματικού Κλίματος – Υπηρεσίες (συνεισφορά τρέχουσας κατάστασης και προσδοκιών)



Συγκριτικά με τον Δεκέμβριο, οι αξιολογήσεις των επιχειρήσεων για την πρόσφατη οικονομική τους κατάσταση και τον κύκλο των εργασιών τους το τελευταίο τρίμηνο ήταν θετικότερες. Αντιθέτως, οι προσδοκίες των επιχειρήσεων για τον κύκλο εργασιών του επόμενου τριμήνου αναθεωρήθηκαν προς τα κάτω. Οι απαντήσεις των επιχειρήσεων για την απασχόληση του τελευταίου τριμήνου βελτιώθηκαν για τρίτο συνεχόμενο μήνα, ενώ δεν υπήρξε μεταβολή στις προσδοκίες για την απασχόληση του επόμενου τριμήνου. Τον Ιανουάριο, οι προσδοκίες για τις τιμές πώλησης του επόμενου τριμήνου υποχώρησαν, αν και παραμένουν ακόμη σε σχετικά υψηλό επίπεδο.

Στο **λιανικό εμπόριο** το επιχειρηματικό κλίμα σημείωσε άνοδο λόγω βελτίωσης της τρέχουσας κατάστασης και των προσδοκιών (Διάγραμμα 4, Πίνακας 1).

Διάγραμμα 4: Δείκτης Επιχειρηματικού Κλίματος – Λιανικό Εμπόριο (συνεισφορά τρέχουσας κατάστασης και προσδοκιών)

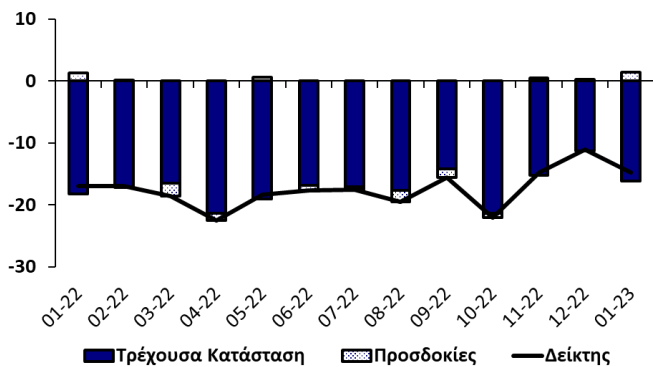


Τον Ιανουάριο, οι επιχειρήσεις αξιολόγησαν ευνοϊκότερα τόσο τις πρόσφατες πωλήσεις τους, όσο και τα τρέχοντα επίπεδα των αποθεμάτων τους. Επίσης, οι εκτιμήσεις για το επόμενο τρίμηνο αναφορικά με τις πωλήσεις και τις παραγγελίες σε προμηθευτές σημείωσαν βελτίωση συγκριτικά με τον Δεκέμβριο, ενώ οι προσδοκίες για την απασχόληση επιδεινώθηκαν. Οι προσδοκίες για τις τιμές

πώλησης αναθεωρήθηκαν προς τα κάτω για τρίτο συνεχόμενο μήνα, υποδηλώνοντας κάποια αποκλιμάκωση των ανοδικών πιέσεων στις τιμές.

Στον τομέα των **κατασκευών** το επιχειρηματικό κλίμα χειροτέρευσε εξαιτίας της επιδείνωσης της τρέχουσας κατάστασης (Διάγραμμα 5, Πίνακας 1).

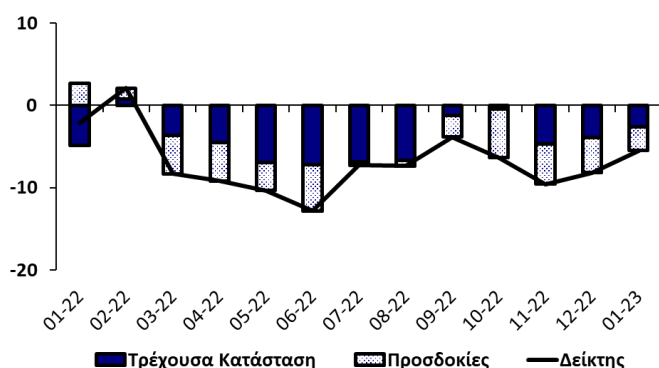
Διάγραμμα 5: Δείκτης Επιχειρηματικού Κλίματος – Κατασκευές (συνεισφορά τρέχουσας κατάστασης και προσδοκιών)



Συγκριτικά με τον Δεκέμβριο, οι απαντήσεις των επιχειρήσεων για τη δραστηριότητά τους το τελευταίο τρίμηνο ήταν βελτιωμένες. Ωστόσο, οι αξιολογήσεις των επιχειρήσεων για τα υπό εξέλιξη έργα τους ήταν δυσμενέστερες τον Ιανουάριο, επιβαρύνοντας το κλίμα. Τον Ιανουάριο, οι εκτιμήσεις των επιχειρήσεων για τον αριθμό των εργαζομένων τους κατά το επόμενο τρίμηνο κατέγραψαν μικρή βελτίωση, ενώ οι προσδοκίες τους για τις τιμές πώλησης στον τομέα παρέμειναν στα αρκετά υψηλά επίπεδα Δεκεμβρίου.

Στη **μεταποίηση** το επιχειρηματικό κλίμα σημείωσε άνοδο για δεύτερο συνεχόμενο μήνα, λόγω βελτίωσης της τρέχουσας κατάστασης και των προσδοκιών (Διάγραμμα 6, Πίνακας 1).

Διάγραμμα 6: Δείκτης Επιχειρηματικού Κλίματος – Μεταποίηση (συνεισφορά τρέχουσας κατάστασης και προσδοκιών)

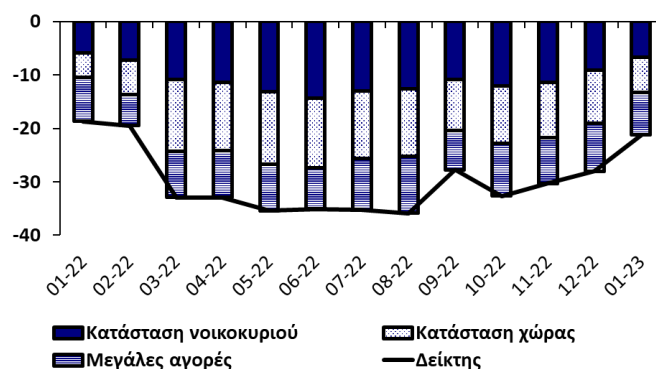


Τον Ιανουάριο, οι αξιολογήσεις για την παραγωγή του τελευταίου τριμήνου, αλλά και για τα τρέχοντα επίπεδα παραγγελιών (συμπεριλαμβανομένων των παραγγελιών για εξαγωγές) ήταν ευνοϊκότερες. Αντίθετα, οι αξιολογήσεις για τα τρέχοντα επίπεδα των αποθεμάτων τελικών προϊόντων αποτύπωσαν ανοδικές τάσεις, επιβαρύνοντας το κλίμα και συγκρατώντας την άνοδο

του κλίματος στον κλάδο. Οι εκτιμήσεις των επιχειρήσεων για την παραγωγή του επόμενου τριμήνου ήταν λιγότερο απαισιόδοξες συγκριτικά με τον Δεκέμβριο. Οι προσδοκίες για το αριθμό των εργαζομένων κατά το επόμενο τρίμηνο δε σημείωσαν μεταβολή από τα επίπεδα των τελευταίων μηνών, υποδηλώνοντας σταθερότητα στα επίπεδα απασχόλησης του κλάδου. Οι προσδοκίες για τις τιμές πώλησης υποχώρησαν αισθητά από τον Δεκέμβριο και έπειτα, προδιαγράφοντας αποδυνάμωση των ανοδικών τάσεων στις τιμές του μεταποιητικού τομέα.

Το κλίμα ανάμεσα στους **καταναλωτές** βελτιώθηκε περαιτέρω τον Ιανουάριο (Διάγραμμα 7, Πίνακας 1).

Διάγραμμα 7: Δείκτης Καταναλωτικού Κλίματος (συνεισφορά συνιστωσών)



Σε σχέση με τον Δεκέμβριο, οι καταναλωτές αξιολόγησαν πιο ευνοϊκά την πρόσφατη οικονομική κατάσταση των νοικοκυριών τους και της χώρας. Τον Ιανουάριο, οι καταναλωτές εμφανίστηκαν λιγότερο απαισιόδοξοι ως προς τη μελλοντική οικονομική κατάσταση των νοικοκυριών τους, αλλά και της χώρας γενικότερα. Επιπρόσθετα, τον Ιανουάριο, οι εκτιμήσεις των καταναλωτών για τις μελλοντικές συνθήκες στην αγορά εργασίας ήταν λιγότερο δυσμενείς συγκριτικά με τις προσδοκίες κατά την περίοδο Μάρτιος 2022 – Δεκέμβριος 2022.

Τον Ιανουάριο, οι αξιολογήσεις για τις τιμές τους τελευταίους 12 μήνες αποτύπωσαν περαιτέρω ενίσχυση των ανοδικών πιέσεων, φτάνοντας στο υψηλότερό τους σημείο ιστορικά. Παρά τις πρόσφατες ανοδικές πιέσεις των τιμών, οι προσδοκίες των καταναλωτών για την πορεία των τιμών κατά τους επόμενους μήνες αναθεωρήθηκαν σημαντικά προς τα κάτω.

Συγκριτικά με τον Δεκέμβριο, οι προθέσεις των καταναλωτών να προβούν σε δαπάνες για μεγάλες αγορές μέσα στους επόμενους μήνες ενδυναμώθηκαν ελαφρώς. Επιπλέον, τον Ιανουάριο, οι καταναλωτές εμφανίστηκαν λιγότερο αρνητικοί απ' ό,τι τους προηγούμενους μήνες ως προς το ενδεχόμενο αποταμίευσης στο προσεχές μέλλον.

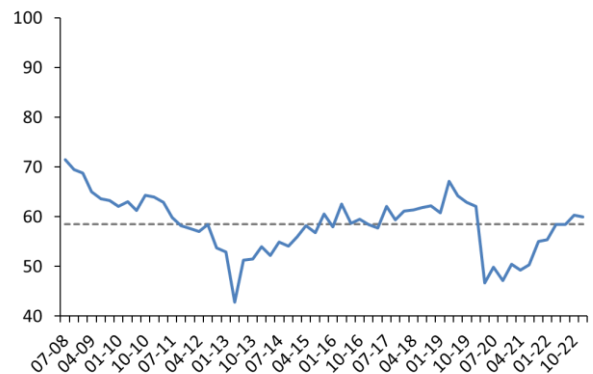
Συμπερασματικά, ο ΔΟΣ για την Κύπρο τον Ιανουάριο αυξήθηκε κατά 0,9 μονάδες σε σχέση με τον Δεκέμβριο 2022, λόγω της ενδυνάμωσης του επιχειρηματικού κλίματος στο λιανικό εμπόριο και τη μεταποίηση, καθώς και της βελτίωσης του καταναλωτικού κλίματος. Τον Ιανουάριο, το επιχειρηματικό κλίμα στις υπηρεσίες παρέμεινε στα θετικά επίπεδα του Δεκεμβρίου, ενώ το κλίμα στις κατασκευές υποχώρησε. Ο Δείκτης Οικονομικής Αβεβαιότητας για την Κύπρο δεν κατέγραψε ουσιαστικές μεταβολές από τα επίπεδα Δεκεμβρίου, αφού η μείωση της αβεβαιότητας στο λιανικό εμπόριο και, σε μικρότερο βαθμό, στις υπηρεσίες και τη μεταποίηση, αντισταθμίστηκε από την άνοδο της αβεβαιότητας στις κατασκευές και ανάμεσα στους καταναλωτές.

### Δείκτης Χρήσης Παραγωγικής Ικανότητας<sup>3</sup>

Στα πλαίσια των Ερευνών Οικονομικής Συγκυρίας διεξάγεται σε τριμηνιαία βάση έρευνα για τη χρήση της παραγωγικής ικανότητας (capacity utilization) των επιχειρήσεων στους τομείς της μεταποίησης και των υπηρεσιών. Οι συνεντεύξεις διεξάγονται τηλεφωνικά ανάμεσα σε ανώτερα στελέχη εταιρειών, σε δείγμα το οποίο δίνει βαρύτητα σε μεγαλύτερες επιχειρηματικές μονάδες. Πιο κάτω παρουσιάζεται ο Δείκτης Χρήσης Παραγωγικής Ικανότητας για τους δύο τομείς, ο οποίος μετρά το τρέχον επίπεδο παραγωγής των επιχειρήσεων ως ποσοστό της μέγιστης παραγωγικής τους ικανότητας, όπου το 100% δηλώνει πλήρη χρήση της παραγωγικής ικανότητας. Ο Δείκτης Χρήσης Παραγωγικής Ικανότητας παρέχει ενδείξεις για την εξέλιξη της οικονομικής δραστηριότητας. Αν, για παράδειγμα, η ζήτηση στην αγορά αυξάνεται, ο βαθμός χρήσης της παραγωγικής ικανότητας τείνει να αυξάνεται, ενώ το αντίθετο συμβαίνει όταν η ζήτηση στην αγορά μειώνεται.

Η πορεία του Δείκτη Χρήσης Παραγωγικής Ικανότητας στη μεταποίηση για την περίοδο Ιουλίου 2008 – Ιανουαρίου 2023 παρουσιάζεται στο Διάγραμμα 8. Η διακεκομμένη γραμμή αντιστοιχεί στον μέσο όρο του Δείκτη της περιόδου αυτής. Τον Ιανουάριο 2023, ο βαθμός χρήσης της παραγωγικής ικανότητας στη μεταποίηση δεν παρουσίασε μεταβολή από τα επίπεδα Οκτωβρίου 2022 (60%). Ο Δείκτης, έχει παραμείνει ελαφρώς πιο πάνω από τον μακροχρόνιο μέσο όρο του (58%), υποδηλώνοντας ότι οι συνθήκες ζήτησης στον τομέα της μεταποίησης είναι σχετικά ευνοϊκές, αν και η δυναμική της ζήτησης ενδεχομένως να αποδυναμώνεται σταδιακά.

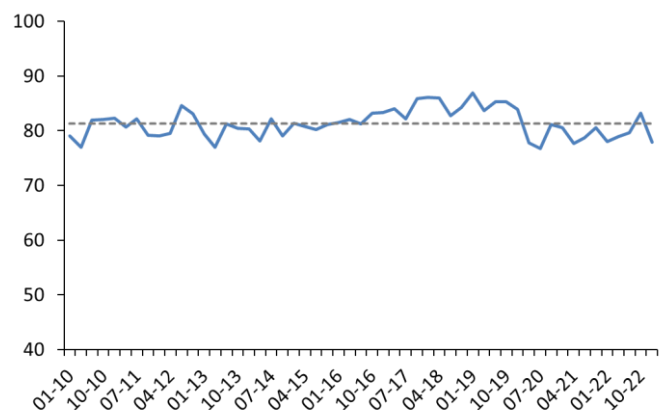
Διάγραμμα 8: Δείκτης Χρήσης Παραγωγικής Ικανότητας (%), Μεταποίηση



— Δείκτης Χρήσης Παραγωγικής Ικανότητας - Μεταποίηση

Στο Διάγραμμα 9 παρουσιάζεται η πορεία του Δείκτη Χρήσης Παραγωγικής Ικανότητας για τον τομέα των υπηρεσιών. Η διακεκομμένη γραμμή αποτυπώνει τον μέσο όρο της περιόδου Ιανουαρίου 2010 – Ιανουαρίου 2023.<sup>4</sup> Τον Ιανουάριο 2023, το συνολικό ποσοστό χρήσης της παραγωγικής ικανότητας στις υπηρεσίες μειώθηκε στο 78% από το 83% που καταγράφηκε τον Οκτώβριο 2022. Ο δείκτης υποχώρησε κάτω από τον μακροχρόνιο μέσο όρο του (81%), καταγράφοντας το ίδιο ποσοστό χρήσης παραγωγικής ικανότητας όπως και τον Ιανουάριο 2022.

Διάγραμμα 9: Δείκτης Χρήσης Παραγωγικής Ικανότητας (%), Υπηρεσίες (Σύνολο)



— Δείκτης Χρήσης Παραγωγικής Ικανότητας - Υπηρεσίες

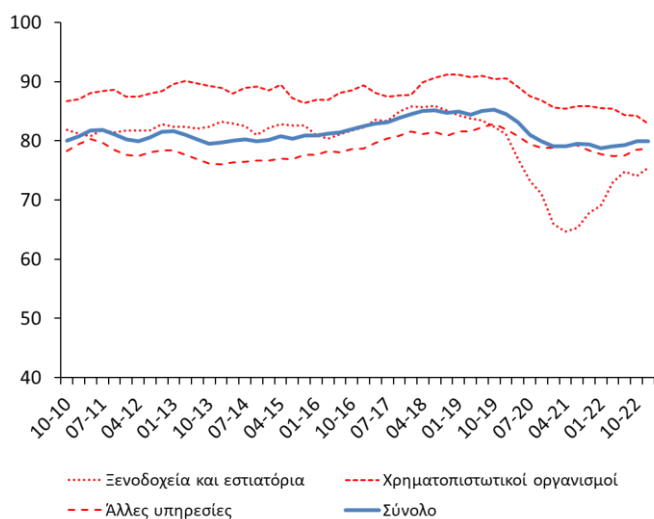
Στο Διάγραμμα 10 παρουσιάζεται ο κυλιόμενος μέσος όρος (τεσσάρων τριμήνων) του Δείκτη Χρήσης Παραγωγικής Ικανότητας για υποτομείς των υπηρεσιών, καθώς και για το σύνολο του τομέα, για σκοπούς σύγκρισης. Η πτωτική τάση στο ποσοστό χρήσης παραγωγικής ικανότητας στον υποτομέα των χρηματοπιστωτικών οργανισμών φαίνεται να ενισχύεται

<sup>3</sup> Ο Δείκτης υπολογίζεται σύμφωνα με τον ορισμό που χρησιμοποιείται από την Ευρωπαϊκή Επιτροπή: [https://ec.europa.eu/info/sites/info/files/file\\_import/bcs\\_cu\\_in\\_services\\_en\\_0.pdf](https://ec.europa.eu/info/sites/info/files/file_import/bcs_cu_in_services_en_0.pdf).

<sup>4</sup> Τα στοιχεία για τον Δείκτη Χρήσης Παραγωγικής Ικανότητας στις υπηρεσίες άρχισαν να συλλέγονται από τον Ιανουάριο 2010.

τον Ιανουάριο. Παρά ταύτα, ο συγκεκριμένος υποτομέας συνεχίζει να καταγράφει υψηλότερο ποσοστό χρήσης παραγωγικής ικανότητας από τους άλλους υποτομείς των υπηρεσιών. Η αποκατάσταση της χρήσης παραγωγικής ικανότητας στον υποτομέα των ξενοδοχείων και εστιατορίων συνεχίστηκε και τον Ιανουάριο. Ωστόσο, το ποσοστό του εν λόγω υποτομέα παραμένει χαμηλότερο από αυτό του τομέα των υπηρεσιών συνολικά, αντίθετα με τα όσα επικρατούσαν τα έτη πριν την πανδημία. Στον υποτομέα των άλλων υπηρεσιών, το ποσοστό χρήσης παραγωγικής ικανότητας ενισχύθηκε ελαφρώς τον Ιανουάριο και πλησίασε τις επιδόσεις του συνολικού τομέα.

**Διάγραμμα 10: Κυλιόμενος Μέσος Όρος του Δείκτη Χρήσης Παραγωγικής Ικανότητας (%), Υπηρεσίες (Υποτομείς και Σύνολο)**



Πίνακας 1: Δείκτες και διαφορά μεταξύ ποσοστού θετικών και ποσοστού αρνητικών απαντήσεων ανά ερώτηση<sup>1</sup>

Μήνας	2022												2023
	1	2	3	4	5	6	7	8	9	10	11	12	
<b>ΔΕΙΚΤΗΣ ΟΙΚΟΝΟΜΙΚΗΣ ΣΥΓΚΥΡΙΑΣ (ΚΟΕ)<sup>2</sup></b>	<b>108,1</b>	<b>111,2</b>	<b>97,6</b>	<b>97,9</b>	<b>100,1</b>	<b>99,7</b>	<b>101,1</b>	<b>96,7</b>	<b>100,9</b>	<b>101,7</b>	<b>101,2</b>	<b>104,7</b>	<b>105,6</b>
ΔΕΙΚΤΗΣ ΟΙΚΟΝΟΜΙΚΗΣ ΑΒΕΒΑΙΟΤΗΤΑΣ (ΚΟΕ) <sup>2</sup>	43,6	36,9	57,0	42,6	37,7	35,9	36,7	30,6	32,2	32,0	32,5	38,8	38,6
<b>ΥΠΗΡΕΣΙΕΣ</b>													
Επιχειρηματικό Κλίμα – Δείκτης <sup>3</sup>	30	40	4	5	13	13	16	1	10	16	12	22	22
Οικονομική κατάσταση επιχείρησης τους τελευταίους 3 μήνες <sup>4</sup>	30	30	17	9	12	4	9	4	4	7	18	27	33
Ζήτηση τους τελευταίους 3 μήνες <sup>4</sup>	31	41	21	17	13	21	14	-4	13	13	9	3	19
Αναμενόμενη ζήτηση τους επόμενους 3 μήνες <sup>4</sup>	28	48	-26	-10	14	14	25	4	14	27	11	35	13
Απασχόληση τους τελευταίους 3 μήνες	-11	1	-5	0	1	9	0	-8	-4	-13	-4	0	2
Αναμενόμενη απασχόληση τους επόμενους 3 μήνες	-4	5	2	-2	8	3	-1	0	1	5	1	7	7
Αναμενόμενες τιμές πώλησης τους επόμενους 3 μήνες	24	27	31	29	31	36	34	38	41	44	41	47	41
Αβεβαιότητα: δυσκολία πρόβλεψης οικονομικής κατάστασης επιχείρησης <sup>5,6</sup>	48	41	67	45	36	32	36	29	29	28	29	43	42
<b>ΛΙΑΝΙΚΟ ΕΜΠΟΡΙΟ</b>													
Επιχειρηματικό Κλίμα – Δείκτης <sup>3</sup>	-6	0	-10	-11	-10	-11	-12	-12	-10	-6	-8	-5	1
Πωλήσεις τους τελευταίους 3 μήνες <sup>4</sup>	-26	-17	-20	-20	-24	-29	-25	-29	-22	-22	-25	-16	-10
Τρέχοντα αποθέματα <sup>4</sup>	-12	-8	-10	-2	-13	-15	-13	-19	-15	-15	-17	-8	-12
Αναμενόμενες πωλήσεις τους επόμενους 3 μήνες <sup>4</sup>	-4	8	-20	-15	-18	-20	-24	-26	-22	-12	-15	-7	1
Αναμενόμενες παραγγελίες σε προμηθευτές τους επόμενους 3 μήνες	-14	-8	-21	-24	-17	-19	-28	-27	-27	-18	-23	-16	-9
Αναμενόμενη απασχόληση τους επόμενους 3 μήνες	-1	0	1	-1	0	1	-1	-3	3	-1	2	3	0
Αναμενόμενες τιμές πώλησης τους επόμενους 3 μήνες	61	67	71	73	76	72	71	67	64	64	63	57	51
Αβεβαιότητα: δυσκολία πρόβλεψης οικονομικής κατάστασης επιχείρησης <sup>5,6</sup>	71	68	69	81	74	65	55	61	57	61	65	59	54
<b>ΚΑΤΑΣΚΕΥΕΣ</b>													
Επιχειρηματικό Κλίμα – Δείκτης <sup>3</sup>	-17	-17	-19	-23	-18	-18	-18	-20	-16	-22	-15	-11	-15
Οικοδομική δραστηριότητα τους τελευταίους 3 μήνες	-4	-10	-17	-28	-23	-15	-15	-15	-16	-16	-7	-15	-5
Υπό εξέλιξη έργα (current overall order books) <sup>4</sup>	-37	-34	-33	-43	-38	-34	-34	-35	-28	-43	-31	-23	-32
Αναμενόμενη απασχόληση τους επόμενους 3 μήνες <sup>4</sup>	3	0	-4	-2	1	-2	-1	-4	-3	-1	1	0	3
Αναμενόμενες τιμές πώλησης τους επόμενους 3 μήνες	77	79	85	87	86	88	85	86	90	86	84	80	80
Αβεβαιότητα: δυσκολία πρόβλεψης οικονομικής κατάστασης επιχείρησης <sup>5,6</sup>	57	56	67	58	54	55	57	50	45	56	58	51	58
<b>ΜΕΤΑΠΟΙΗΣΗ</b>													
Επιχειρηματικό Κλίμα – Δείκτης <sup>3</sup>	-2	2	-8	-9	-10	-13	-7	-7	-4	-6	-10	-8	-5
Παραγωγή τους τελευταίους 3 μήνες	0	6	-1	-13	-16	-16	-10	-12	-18	-17	-15	-17	-10
Τρέχουσες συνολικές παραγγελίες <sup>4</sup>	-33	-22	-28	-36	-46	-38	-38	-36	-33	-30	-44	-36	-28
Τρέχουσες παραγγελίες για εξαγωγές	-82	-43	-38	-46	-31	-39	-37	-38	-48	-59	-44	-35	-14
Τρέχοντα αποθέματα τελικών προϊόντων <sup>4</sup>	-19	-24	-18	-23	-25	-17	-17	-16	-29	-28	-30	-24	-20
Αναμενόμενη παραγωγή τους επόμενους 3 μήνες <sup>4</sup>	8	4	-14	-14	-10	-17	-1	-2	-8	-18	-15	-13	-9
Αναμενόμενη απασχόληση τους επόμενους 3 μήνες	1	0	0	1	1	2	1	1	0	1	0	0	0
Αναμενόμενες τιμές πώλησης τους επόμενους 3 μήνες	54	52	62	67	73	68	66	62	59	55	51	37	36
Αβεβαιότητα: δυσκολία πρόβλεψης οικονομικής κατάστασης επιχείρησης <sup>5,6</sup>	81	67	81	74	77	73	76	77	73	75	78	75	74
<b>ΚΑΤΑΝΑΛΩΤΕΣ</b>													
Καταναλωτικό Κλίμα – Δείκτης <sup>3</sup>	-19	-19	-33	-33	-35	-35	-35	-36	-28	-33	-30	-28	-21
Οικονομική κατάσταση νοικοκυριού τους τελευταίους 12 μήνες <sup>4</sup>	-18	-17	-19	-23	-25	-29	-27	-27	-22	-27	-24	-24	-20
Αναμενόμενη οικονομική κατάσταση νοικοκυριού τους επόμενους 12 μήνες <sup>4</sup>	-6	-12	-24	-23	-27	-28	-25	-23	-21	-21	-22	-12	-6
Οικονομική κατάσταση στην Κύπρο τους τελευταίους 12 μήνες	-42	-41	-47	-55	-54	-62	-61	-62	-47	-55	-51	-52	-48
Αναμενόμενη οικονομική κατάσταση στην Κύπρο τους επόμενους 12 μήνες <sup>4</sup>	-19	-25	-54	-51	-55	-52	-51	-51	-38	-43	-41	-40	-27
Τιμές καταναλωτικών αγαθών τους τελευταίους 12 μήνες	56	71	63	72	76	82	76	83	74	82	83	85	88
Αναμενόμενες τιμές καταναλωτικών αγαθών τους επόμενους 12 μήνες	22	33	64	56	57	45	44	32	31	35	33	25	12
Αναμενόμενη ανεργία στην Κύπρο τους επόμενους 12 μήνες	15	9	40	35	37	32	36	31	28	27	27	22	19
Καταλληλότητα τρέχουσας χρονικής στιγμής για μεγάλες αγορές	-40	-45	-57	-55	-57	-57	-57	-51	-54	-57	-54	-56	-54
Δαπάνες για μεγάλες αγορές τους επόμενους 12 μήνες <sup>4</sup>	-33	-24	-35	-35	-34	-31	-38	-43	-29	-39	-34	-36	-32
Καταλληλότητα τρέχουσας χρονικής στιγμής για αποταμίευση	-25	-29	-23	-26	-23	-32	-25	-28	-25	-32	-31	-26	-19
Πιθανότητα αποταμίευσης τους επόμενους 12 μήνες	-38	-34	-37	-41	-46	-46	-44	-47	-42	-50	-48	-36	-32
Δήλωση-περιγραφή για την τρέχουσα κατάσταση του νοικοκυριού	16	13	15	14	12	12	12	14	11	8	11	12	15
Αβεβαιότητα: δυσκολία πρόβλεψης οικονομικής κατάστασης νοικοκυριού <sup>5,6</sup>	4	-2	10	6	9	16	13	1	15	11	9	1	5

Σημειώσεις: <sup>1</sup> Οι θετικές απαντήσεις αναφέρονται σε αύξηση/βελτίωση/καταλληλότητα/πάνω από το κανονικό/μεγάλη πιθανότητα και οι αρνητικές στα αντίθετα. Τα στοιχεία είναι διορθωμένα ως προς εποχικές διακυμάνσεις (seasonally adjusted). <sup>2</sup> Η κατασκευή του δείκτη περιγράφεται στο [https://ec.europa.eu/info/sites/default/files/bcs\\_user\\_guide.pdf](https://ec.europa.eu/info/sites/default/files/bcs_user_guide.pdf). ωστόσο, οι σταθμίσεις που χρησιμοποιούνται αντικατοπτρίζουν τη συνεισφορά των τομέων στο ΑΕΠ της Κύπρου. <sup>3</sup> Η κατασκευή του δείκτη περιγράφεται στο [https://ec.europa.eu/info/sites/default/files/bcs\\_user\\_guide.pdf](https://ec.europa.eu/info/sites/default/files/bcs_user_guide.pdf). <sup>4</sup> Οι απαντήσεις στη συγκεκριμένη ερώτηση περιλαμβάνονται στην κατασκευή του δείκτη για την κάθε έρευνα. <sup>5</sup> Οι απαντήσεις στη συγκεκριμένη ερώτηση δε διορθώνονται ως προς τις εποχικές διακυμάνσεις (non-seasonally adjusted). <sup>6</sup> Διαφορά του ποσοστού ερωτώμενων που θεωρεί ότι η μελλοντική οικονομική κατάσταση (της επιχείρησης / του νοικοκυριού) είναι δύσκολο να προβλεφθεί από το ποσοστό αυτών που θεωρεί ότι είναι εύκολο να προβλεφθεί.

Κέντρο Οικονομικών Ερευνών  
Πανεπιστήμιο Κύπρου

Ιστοσελίδα: <https://www.ucy.ac.cy/erc/el/>

Το δελτίο δημοσιεύει αποτελέσματα από τις Έρευνες Οικονομικής Συγκυρίας που διεξάγονται στην Κύπρο και συντονίζονται από το Κέντρο Οικονομικών Ερευνών ως μέρος του ευρωπαϊκού προγράμματος Joint Harmonised European Union Programme of Business and Consumer Surveys. Το δελτίο εκφράζει απόψεις των συγγραφέων\* μόνο και η Ευρωπαϊκή Επιτροπή δε φέρει ευθύνη για οποιαδήποτε χρήση του περιεχομένου.

\* Χριστίανα Αναξαγόρου ([anaxagorou.christiana@ucy.ac.cy](mailto:anaxagorou.christiana@ucy.ac.cy))

\* Βασιλική Μποζάνη ([bozani.vasiliki@ucy.ac.cy](mailto:bozani.vasiliki@ucy.ac.cy))

\* Νικολέττα Πασιουρτίδου ([n.pashourtidou@ucy.ac.cy](mailto:n.pashourtidou@ucy.ac.cy))

\* Μαριάννα Χαραλάμπους ([charalambous.a.marianna@ucy.ac.cy](mailto:charalambous.a.marianna@ucy.ac.cy))

*Επιτρέπεται η αναδημοσίευση, η αναπαραγωγή ή η μετάδοση, από οποιοδήποτε οπτικοακουστικό μέσο, όλου ή μέρους του δελτίου, με αναφορά στο παρόν δελτίο.*