



# ΕΡΕΥΝΕΣ ΟΙΚΟΝΟΜΙΚΗΣ ΣΥΓΚΥΡΙΑΣ

Ιανουάριος 2024

Οι Έρευνες Οικονομικής Συγκυρίας στοχεύουν στην αποτύπωση των αντιλήψεων των επιχειρηματιών και καταναλωτών για την τρέχουσα οικονομική κατάσταση και των προσδοκιών τους για διάφορα οικονομικά μεγέθη. Τα στοιχεία συλλέγονται μηνιαία, βάσει εναρμονισμένων ερωτηματολογίων σε όλες τις χώρες της Ευρωπαϊκής Ένωσης (ΕΕ) και καλύπτουν τους τομείς των υπηρεσιών, του λιανικού εμπορίου, των κατασκευών, της μεταποίησης, καθώς και καταναλωτές. Η χρησιμότητα αυτών των στοιχείων έγκειται στις προπορευόμενες πληροφορίες που περιέχουν για την εξέλιξη διαφόρων μακροοικονομικών μεγεθών. Τα στοιχεία παρουσιάζουν τη διαφορά του ποσοστού των ερωτηθέντων που απάντησαν θετικά από το ποσοστό αυτών που εκφράστηκαν αρνητικά. Οι έρευνες περιέχουν ερωτήσεις που αφορούν την τρέχουσα οικονομική κατάσταση των επιχειρήσεων και νοικοκυριών (Τρέχουσα Κατάσταση) και τις προσδοκίες τους για το προσεχές μέλλον (Προσδοκίες). Για κάθε τομέα υπολογίζεται ένας δείκτης που αντανακλά το γενικό κλίμα στον συγκεκριμένο τομέα (Τρέχουσα Κατάσταση και Προσδοκίες). Για παρουσίαση της ευρύτερης οικονομικής κατάστασης στην Κύπρο δημοσιεύεται ο Δείκτης Οικονομικής Συγκυρίας (ΔΟΣ-ΚΟΕ) ο οποίος αποτελείται από σταθμισμένες απαντήσεις που αφορούν την τρέχουσα κατάσταση και τις προσδοκίες από όλους τους τομείς. Η στάθμιση του Δείκτη λαμβάνει υπόψη τη συνεισφορά του κάθε τομέα στο ΑΕΠ της Κύπρου. Οι έρευνες διεξάγονται ανάμεσα σε ανώτερα στελέχη εταιρειών σε δείγμα το οποίο δίνει μεγαλύτερη βαρύτητα σε μεγαλύτερες επιχειρηματικές μονάδες. Η έρευνα καταναλωτών γίνεται με τη χρήση τυχαίου δείγματος. Οι έρευνες διεξάγονται μεταξύ της πρώτης και της τρίτης εβδομάδας του κάθε μήνα.

## Περίληψη

**Τον Ιανουάριο 2024, το οικονομικό κλίμα βελτιώθηκε, με τον Δείκτη Οικονομικής Συγκυρίας (ΔΟΣ) να αυξάνεται κατά 2,3 μονάδες σε σύγκριση με τον Δεκέμβριο 2023. Η άνοδος του ΔΟΣ οφείλεται κυρίως στην ενδυνάμωση του επιχειρηματικού κλίματος στις υπηρεσίες.**

Η ενίσχυση του κλίματος στις υπηρεσίες προήλθε από θετικότερες αξιολογήσεις για τον κύκλο εργασιών του τελευταίου και του επόμενου τριμήνου, παρά την περαιτέρω επιδείνωση στις απαντήσεις για την πρόσφατη οικονομική κατάσταση των επιχειρήσεων. Το κλίμα στις κατασκευές υποχώρησε, ως αποτέλεσμα αρνητικότερων αξιολογήσεων για τα υπό εξέλιξη έργα και πιο απαισιόδοξων εκτιμήσεων για τον αριθμό των εργαζομένων στον τομέα κατά το επόμενο τρίμηνο. Το επιχειρηματικό κλίμα στο λιανικό εμπόριο και στη μεταποίηση δε σημείωσε ουσιαστικές αλλαγές σε σχέση με τον Δεκέμβριο.

Τον Ιανουάριο, το καταναλωτικό κλίμα παρέμεινε σταθερό στα επίπεδα Δεκεμβρίου. Από τη μια πλευρά, οι προθέσεις των καταναλωτών να προβούν σε δαπάνες για μεγάλες αγορές ενισχύθηκαν τον Ιανουάριο. Από την άλλη, οι αξιολογήσεις για την πρόσφατη οικονομική κατάσταση των νοικοκυριών και οι εκτιμήσεις για τη μελλοντική οικονομική κατάσταση της χώρας ήταν αρνητικότερες συγκριτικά με τον Δεκέμβριο.

Ο Δείκτης Οικονομικής Αβεβαιότητας υποχώρησε τον Ιανουάριο, παραμένοντας όμως σχετικά αυξημένος. Η αβεβαιότητα μειώθηκε στη μεταποίηση, ενώ στις υπηρεσίες παραμένει σχετικά υψηλή παρά τη μείωση του Ιανουαρίου. Η αβεβαιότητα εντάθηκε ανάμεσα σε επιχειρήσεις στο λιανικό εμπόριο και στις κατασκευές, καθώς και ανάμεσα στους καταναλωτές.

Σημείωση: Οι αναθεωρήσεις στα στοιχεία οφείλονται στις αναπροσαρμογές για ακραία ενοχλητικά διακυμάνσεων. Επιπρόσθετα, τα στοιχεία για τον ΔΟΣ έχουν αναθεωρηθεί λόγω αναπροσαρμογής του μακροχρόνιου μέσου όρου και της μακροχρόνιας διακύμανσης.

Η καταγραφή του οικονομικού κλίματος στην Κύπρο διεξάγεται μέσω της συμμετοχής του Κέντρου Οικονομικών Ερευνών του Πανεπιστημίου Κύπρου (ΚΟΕ), σε συνεργασία με την εταιρεία RAI Consultants Ltd, στο ευρωπαϊκό πρόγραμμα Joint Harmonised European Union Programme of Business and Consumer Surveys. Το έργο χρηματοδοτείται από την Ευρωπαϊκή Ένωση, το Υπουργείο Οικονομικών και το Πανεπιστήμιο Κύπρου.

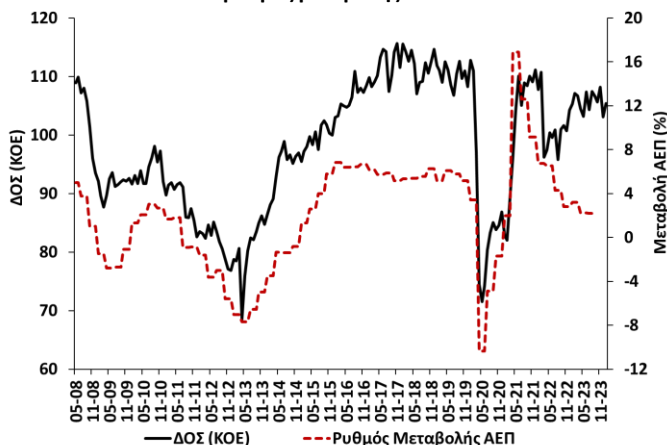
Co-funded by  
the European Union



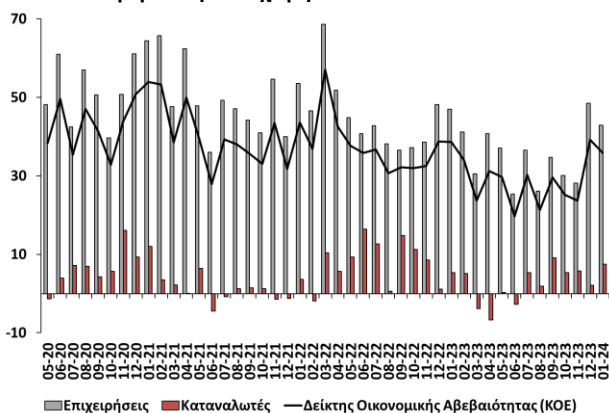
Τον Ιανουάριο 2024, ο Δείκτης Οικονομικής Συγκυρίας (ΔΟΣ) για την Κύπρο αυξήθηκε κατά 2,3 μονάδες σε σύγκριση με τον Δεκέμβριο 2023 (Διάγραμμα 1, Πίνακας 1). Η άνοδος του ΔΟΣ προήλθε κυρίως από τη βελτίωση του επιχειρηματικού κλίματος στις υπηρεσίες. Τον Ιανουάριο, το επιχειρηματικό κλίμα στις κατασκευές επιδεινώθηκε, ενώ το κλίμα στο λιανικό εμπόριο και στη μεταποίηση δε σημείωσε ουσιαστικές αλλαγές σε σχέση με τον Δεκέμβριο. Η καταναλωτική εμπιστοσύνη παρέμεινε στα επίπεδα του Δεκεμβρίου.

Ο Δείκτης Οικονομικής Αβεβαιότητας (Διάγραμμα 2, Πίνακας 1) υποχώρησε τον Ιανουάριο, παραμένοντας όμως αυξημένος σε σχέση με την περίοδο Μαρτίου – Νοεμβρίου 2023. Η αβεβαιότητα μειώθηκε στη μεταποίηση, ενώ στις υπηρεσίες παραμένει σχετικά υψηλή παρά τη μείωση του Ιανουαρίου. Η αβεβαιότητα εντάθηκε ανάμεσα σε επιχειρήσεις στο λιανικό εμπόριο και στις κατασκευές, καθώς και ανάμεσα στους καταναλωτές.

Διάγραμμα 1: Δείκτης Οικονομικής Συγκυρίας (ΚΟΕ) και ρυθμός μεταβολής ΑΕΠ<sup>1</sup>

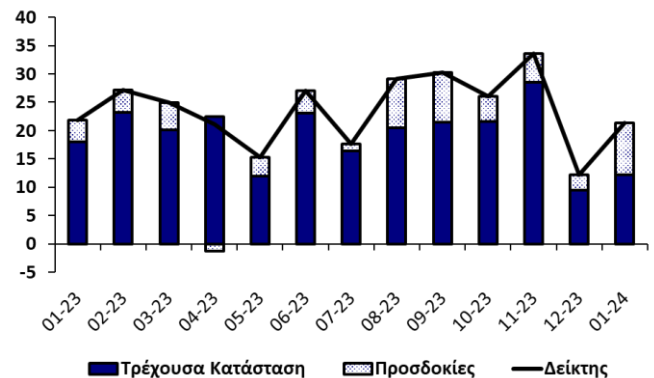


Διάγραμμα 2: Δείκτης Οικονομικής Αβεβαιότητας (ΚΟΕ) και αβεβαιότητα επιχειρήσεων και καταναλωτών<sup>2</sup>



Στις **υπηρεσίες**, το επιχειρηματικό κλίμα σημείωσε άνοδο, ως αποτέλεσμα κυρίως της ενδυνάμωσης των προσδοκιών (Διάγραμμα 3, Πίνακας 1).

Διάγραμμα 3: Δείκτης Επιχειρηματικού Κλίματος – Υπηρεσίες (συνεισφορά τρέχουσας κατάστασης και προσδοκιών)



Τον Ιανουάριο, οι απαντήσεις των επιχειρήσεων για την πρόσφατη οικονομική τους κατάσταση επιδεινώθηκαν για δεύτερο συνεχόμενο μήνα. Αντίθετα, οι αξιολογήσεις για τον κύκλο εργασιών και την απασχόληση του τελευταίου τριμήνου ήταν ευνοϊκότερες συγκριτικά με τον Δεκέμβριο. Οι προσδοκίες των επιχειρήσεων, με οριζόντα το επόμενο τρίμηνο, σχετικά με τον κύκλο εργασιών και τον αριθμό των εργαζομένων αναθεωρήθηκαν προς τα πάνω. Ωστόσο, οι προσδοκίες για την απασχόληση παραμένουν σχετικά χαμηλές. Τον Ιανουάριο, οι προσδοκίες για τις τιμές πώλησης του επόμενου τριμήνου υποχώρησαν στο χαμηλότερο σημείο των τελευταίων δύο ετών.

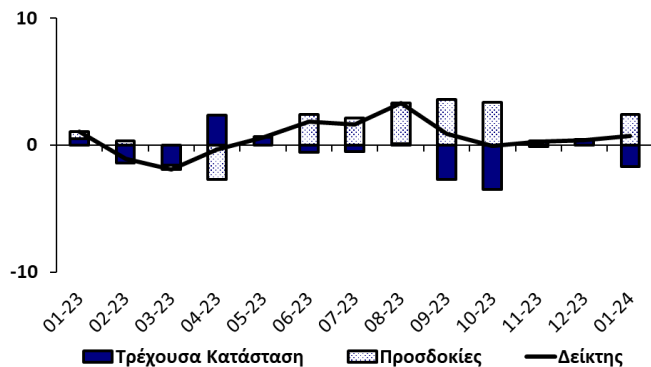
Η βελτίωση του κλίματος στις υπηρεσίες τον Ιανουάριο σχετίζεται με περαιτέρω ενίσχυση του κλίματος στον υποτομέα των δραστηριοτήτων παροχής καταλύματος και υπηρεσιών εστίασης και σε μερική ανάκαμψη του κλίματος στον υποτομέα των χρηματοπιστωτικών και ασφαλιστικών δραστηριοτήτων, μετά την πτώση του Δεκεμβρίου. Παρά ταύτα, η αβεβαιότητα ανάμεσα σε επιχειρήσεις χρηματοπιστωτικών και ασφαλιστικών δραστηριοτήτων συνέχισε να αυξάνεται τον Ιανουάριο.

Στο **λιανικό εμπόριο**, το επιχειρηματικό κλίμα κατέγραψε οριακή άνοδο αφού η βελτίωση των προσδοκιών σχεδόν αντισταθμίστηκε από την επιδείνωση της τρέχουσας κατάστασης (Διάγραμμα 4, Πίνακας 1).

<sup>1</sup> Ο ρυθμός μεταβολής του πραγματικού ΑΕΠ (διορθωμένο ως προς τις εποχικές διακυμάνσεις και τις εργάσιμες μέρες) υπολογίζεται σε σύγκριση με το αντίστοιχο τρίμηνο του προηγούμενου χρόνου (πηγή: Στατιστική Υπηρεσία).

<sup>2</sup> Για τις επιχειρήσεις παρουσιάζεται ο σταθμισμένος μέσος όρος των απαντήσεων στους τέσσερις τομείς.

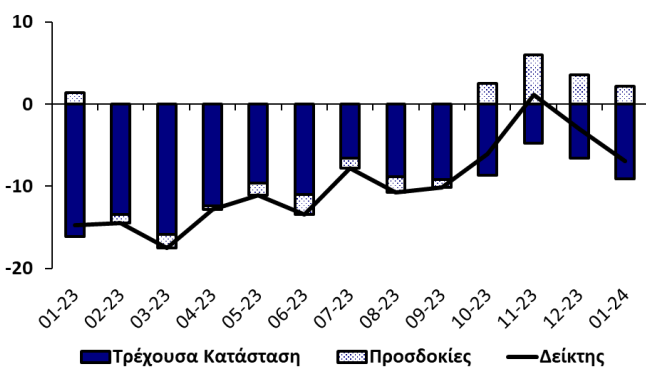
Διάγραμμα 4: Δείκτης Επιχειρηματικού Κλίματος – Λιανικό Εμπόριο (συνεισφορά τρέχουσας κατάστασης και προσδοκιών)



Τον Ιανουάριο, οι απαντήσεις των επιχειρήσεων για τις πρόσφατες πωλήσεις διαμορφώθηκαν γύρω στα αρνητικά επίπεδα των προηγούμενων δύο μηνών. Επιπλέον, οι αξιολογήσεις για τα τρέχοντα επίπεδα αποθεμάτων αποτύπωσαν ανοδικές τάσεις, επιβαρύνοντας το κλίμα. Ωστόσο, συγκριτικά με τον Δεκέμβριο, οι επιχειρήσεις εμφανίστηκαν πιο αισιόδοξες για το επόμενο τρίμηνο σε σχέση με τις πωλήσεις και τις παραγγελίες σε προμηθευτές. Οι εκτιμήσεις για τον αριθμό των εργαζομένων δεν κατέγραψαν ουσιαστική μεταβολή από το επίπεδο των προηγούμενων τριών μηνών. Οι προσδοκίες για τις τιμές πώλησης υποχώρησαν στο χαμηλότερο επίπεδο των τελευταίων δύο μισι ετών.

Στις **κατασκευές**, το επιχειρηματικό κλίμα αποδυναμώθηκε για δεύτερο συνεχόμενο μήνα εξαιτίας της χειροτέρευσης της τρέχουσας κατάστασης και των προσδοκιών (Διάγραμμα 5, Πίνακας 1).

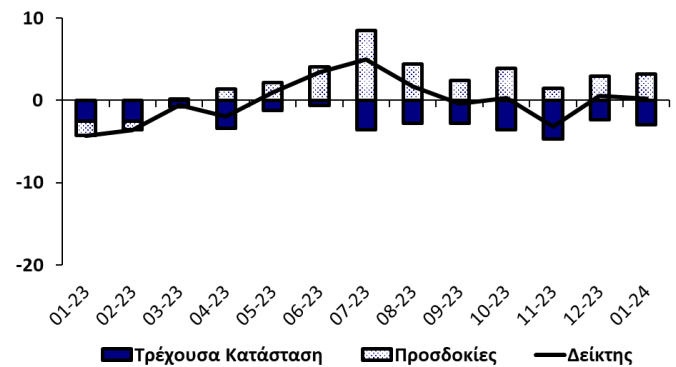
Διάγραμμα 5: Δείκτης Επιχειρηματικού Κλίματος – Κατασκευές (συνεισφορά τρέχουσας κατάστασης και προσδοκιών)



Σε σύγκριση με τον Δεκέμβριο, οι αξιολογήσεις των επιχειρήσεων για τη δραστηριότητά τους κατά το τελευταίο τρίμηνο ήταν δυσμενέστερες. Επιπλέον, οι αξιολογήσεις των επιχειρήσεων για τα υπό εξέλιξη έργα ήταν αρνητικότερες, επιβαρύνοντας σημαντικά το κλίμα. Τον Ιανουάριο, οι προσδοκίες των επιχειρήσεων για τον αριθμό των εργαζομένων τους κατά το επόμενο τρίμηνο αναθεωρήθηκαν και πάλι προς τα κάτω. Οι προσδοκίες για τις τιμές πώλησης συνέχισαν να κινούνται καθοδικά για τέταρτο συνεχόμενο μήνα.

Στη **μεταποίηση**, το επιχειρηματικό κλίμα υποχώρησε οριακά λόγω μικρής επιδεινώσης της τρέχουσας κατάστασης (Διάγραμμα 6, Πίνακας 1).

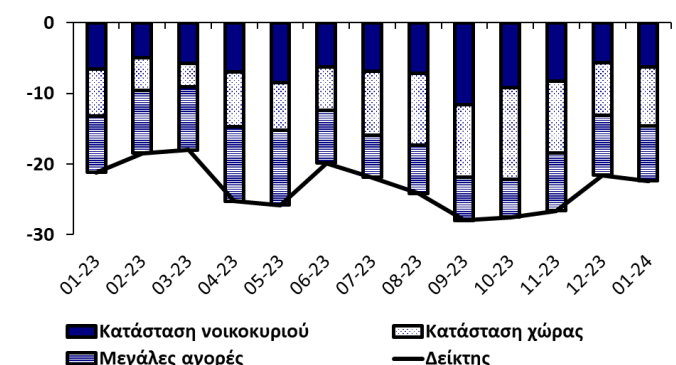
Διάγραμμα 6: Δείκτης Επιχειρηματικού Κλίματος – Μεταποίηση (συνεισφορά τρέχουσας κατάστασης και προσδοκιών)



Οι απαντήσεις των επιχειρήσεων για την παραγωγή του τελευταίου τριμήνου και τα τρέχοντα επίπεδα των συνολικών παραγγελιών διαμορφώθηκαν κοντά στα αρνητικά επίπεδα του Δεκεμβρίου. Αντιθέτως, οι αξιολογήσεις για τα τρέχοντα επίπεδα αποθεμάτων τελικών προϊόντων αποτύπωσαν ανοδικές τάσεις, επιβαρύνοντας το κλίμα. Οι εκτιμήσεις για την παραγωγή του επόμενου τριμήνου δε σημείωσαν ουσιαστική αλλαγή από τα θετικά επίπεδα Δεκεμβρίου. Οι προσδοκίες για τον αριθμό των εργαζομένων παρέμειναν στα επίπεδα των προηγούμενων μηνών, χωρίς να αναμένονται σημαντικές αλλαγές στην απασχόληση του τομέα βραχυπρόθεσμα. Τον Ιανουάριο, οι προσδοκίες για τις τιμές πώλησης των προϊόντων διατήρησαν την πτωτική τους πορεία.

Το κλίμα ανάμεσα στους **καταναλωτές** παρέμεινε στα επίπεδα Δεκεμβρίου (Διάγραμμα 7, Πίνακας 1).

Διάγραμμα 7: Δείκτης Καταναλωτικού Κλίματος (συνεισφορά συνιστωσών)



Τον Ιανουάριο, οι αξιολογήσεις των καταναλωτών για την πρόσφατη οικονομική κατάσταση των νοικοκυριών τους επιδεινώθηκαν ελαφρώς, ενώ οι εκτιμήσεις τους για τη μελλοντική οικονομική κατάσταση των νοικοκυριών τους δεν παρουσίασαν μεταβολή σε σχέση με τον Δεκέμβριο. Οι απαντήσεις των καταναλωτών για την πρόσφατη οικονομική κατάσταση της χώρας παρέμειναν στα

αρνητικά επίπεδα Δεκεμβρίου, αλλά οι προσδοκίες για τη μελλοντική οικονομική κατάσταση στην Κύπρο επιδεινώθηκαν ελαφρώς. Οι εκτιμήσεις των καταναλωτών για τις μελλοντικές συνθήκες στην αγορά εργασίας δεν παρουσίασαν ουσιώδεις μεταβολές από τα επίπεδα των τελευταίων δύο μηνών, με ένα σημαντικό ποσοστό να συνεχίζει να αναμένει άνοδο της ανεργίας.

Οι αντιλήψεις των καταναλωτών για την πορεία των τιμών κατά τους τελευταίους 12 μήνες αποτύπωσαν κάποια αποδυνάμωση των αυξητικών τάσεων. Ωστόσο, οι καταναλωτές τον Ιανουάριο αναθεώρησαν προς τα πάνω τις προσδοκίες τους για την πορεία των τιμών κατά τους επόμενους μήνες.

Τον Ιανουάριο, οι προθέσεις των καταναλωτών να προβούν σε δαπάνες για μεγάλες αγορές μέσα στους επόμενους μήνες ενδυναμώθηκαν ελαφρώς σε σχέση με τους προηγούμενους δύο μήνες. Τον Ιανουάριο, οι καταναλωτές παρουσίαστηκαν λιγότερο αρνητικοί συγκριτικά με τον Δεκέμβριο ως προς το ενδεχόμενο αποταμίευσης κατά τους επόμενους μήνες.

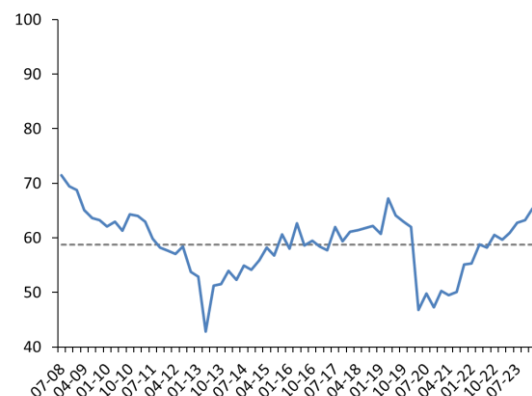
Συμπερασματικά, ο ΔΟΣ για την Κύπρο τον Ιανουάριο 2024 αυξήθηκε κατά 2,3 μονάδες συγκριτικά με τον Δεκέμβριο 2023, κυρίως εξαιτίας της ενδυνάμωσης του επιχειρηματικού κλίματος στις υπηρεσίες. Τον Ιανουάριο, το επιχειρηματικό κλίμα στις κατασκευές υποχώρησε, ενώ το κλίμα στους υπόλοιπους τομείς δεν κατάγραψε ουσιαστικές μεταβολές σε σχέση με τον Δεκέμβριο. Το καταναλωτικό κλίμα παρέμεινε στα αρνητικά επίπεδα Δεκεμβρίου. Ο Δείκτης Οικονομικής Αβεβαιότητας για την Κύπρο υποχώρησε τον Ιανουάριο, λόγω μείωσης της αβεβαιότητας ανάμεσα σε επιχειρήσεις στους τομείς των υπηρεσιών και της μεταποίησης. Στους υπόλοιπους τομείς αλλά και ανάμεσα στους καταναλωτές η αβεβαιότητα σημείωσε άνοδο. Οι προσδοκίες των επιχειρήσεων για τις τιμές πώλησης συνέχισαν να παρουσιάζουν πτωτικές τάσεις. Αντίθετα, οι προσδοκίες των καταναλωτών για την πορεία των τιμών κινήθηκαν ανοδικά τον Ιανουάριο μετά από δύο μήνες καθοδικών αναθεωρήσεων.

### Δείκτης Χρήσης Παραγωγικής Ικανότητας<sup>3</sup>

Στα πλαίσια των Ερευνών Οικονομικής Συγκυρίας διεξάγεται σε τριμηνιαία βάση έρευνα για τη χρήση της παραγωγικής ικανότητας (capacity utilization) των επιχειρήσεων στους τομείς της μεταποίησης και των υπηρεσιών. Οι συνεντεύξεις διεξάγονται τηλεφωνικά ανάμεσα σε ανώτερα στελέχη εταιρειών, σε δείγμα το οποίο δίνει βαρύτητα σε μεγαλύτερες επιχειρηματικές μονάδες. Πιο κάτω παρουσιάζεται ο Δείκτης Χρήσης Παραγωγικής Ικανότητας για τους δύο τομείς, ο οποίος μετρά το τρέχον επίπεδο παραγωγής των επιχειρήσεων ως ποσοστό της μέγιστης παραγωγικής τους ικανότητας, όπου το 100% δηλώνει πλήρη χρήση της παραγωγικής ικανότητας. Ο Δείκτης Χρήσης Παραγωγικής Ικανότητας παρέχει ενδείξεις για την εξέλιξη της οικονομικής δραστηριότητας. Αν για παράδειγμα, η ζήτηση στην αγορά αυξάνεται, ο βαθμός χρήσης της παραγωγικής ικανότητας τείνει να αυξάνεται, ενώ το αντίθετο συμβαίνει όταν η ζήτηση στην αγορά μειώνεται.

Η πορεία του Δείκτη Χρήσης Παραγωγικής Ικανότητας στη μεταποίηση για την περίοδο Ιουλίου 2008 – Ιανουαρίου 2024 παρουσιάζεται στο Διάγραμμα 8, όπου η διακεκομμένη γραμμή αντιστοιχεί στον μέσο όρο του Δείκτη της περιόδου αυτής. Τον Ιανουάριο 2024, ο βαθμός χρήσης της παραγωγικής ικανότητας στη μεταποίηση αυξήθηκε στο 65%, από 63% τον Οκτώβριο, καταγράφοντας την υψηλότερη του τιμή από το 2019. Ο Δείκτης παραμένει πάνω από τον μακροχρόνιο μέσο όρο του (59%), αποτυπώνοντας τη συνέχιση της θετικής πορείας στη ζήτηση του τομέα της μεταποίησης.

Διάγραμμα 8: Δείκτης Χρήσης Παραγωγικής Ικανότητας (%), Μεταποίηση



— Δείκτης Χρήσης Παραγωγικής Ικανότητας - Μεταποίηση

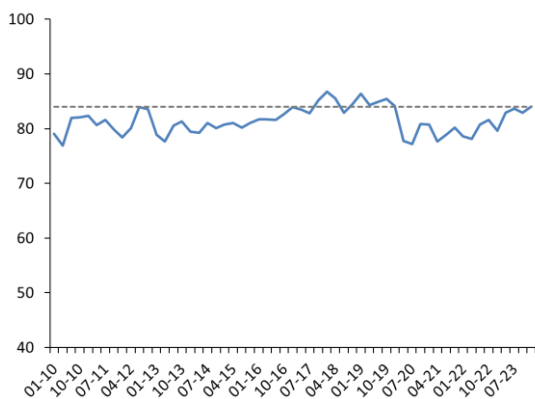
<sup>3</sup> Ο Δείκτης υπολογίζεται σύμφωνα με τον ορισμό που χρησιμοποιείται από την Ευρωπαϊκή Επιτροπή:

[https://www.ecb.europa.eu/pub/pdf/other/mb201408\\_focus06.en.pdf](https://www.ecb.europa.eu/pub/pdf/other/mb201408_focus06.en.pdf)



Στο Διάγραμμα 9 παρουσιάζεται η πορεία του Δείκτη Χρήσης Παραγωγικής Ικανότητας για τον τομέα των υπηρεσιών, με τη διακεκομμένη γραμμή να δείχνει τον μέσο όρο της περιόδου Ιανουαρίου 2010 – Ιανουαρίου 2024.<sup>4</sup> Τον Ιανουάριο 2024, το συνολικό ποσοστό χρήσης της παραγωγικής ικανότητας στις υπηρεσίες αυξήθηκε οριακά φτάνοντας το 84%, από 83% που είχε καταγραφεί τον Οκτώβριο του 2023. Από τον Απρίλιο του 2023, ο Δείκτης κυμαίνεται κοντά στον μακροχρόνιο μέσο του (84%).

**Διάγραμμα 9: Δείκτης Χρήσης Παραγωγικής Ικανότητας (%), Υπηρεσίες (Σύνολο)**

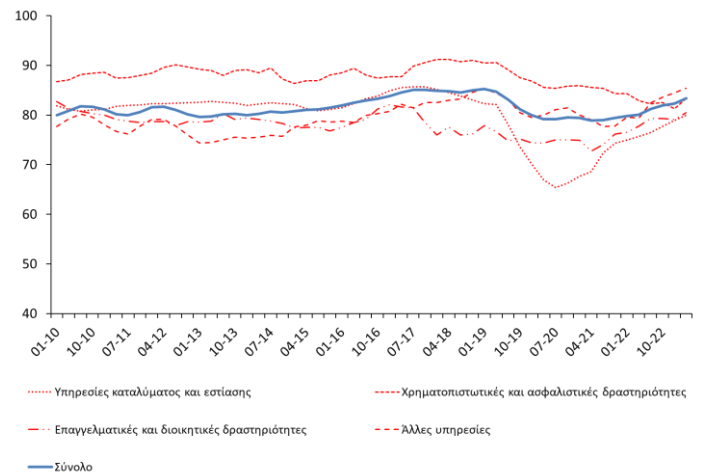


— Δείκτης Χρήσης Παραγωγικής Ικανότητας - Υπηρεσίες

Στο Διάγραμμα 10 παρουσιάζεται ο κυλιόμενος μέσος όρος (τεσσάρων τριμήνων) του Δείκτη Χρήσης Παραγωγικής Ικανότητας για υποτομείς των υπηρεσιών, καθώς και για το σύνολο του τομέα για σκοπούς σύγκρισης.

Τον Ιανουάριο, τα ποσοστά χρήσης παραγωγικής ικανότητας κινήθηκαν ανοδικά σε όλους τους υποτομείς των υπηρεσιών. Ωστόσο, οι υπηρεσίες καταλύματος και εστίασης, και οι επαγγελματικές και διοικητικές δραστηριότητες εξακολουθούν να καταγράφουν χαμηλότερα ποσοστά από τους υπόλοιπους υποτομείς. Το ποσοστό χρήσης παραγωγικής ικανότητας στις χρηματοπιστωτικές και ασφαλιστικές δραστηριότητες έχει σταδιακά εξισωθεί με το ποσοστό του συνολικού τομέα των υπηρεσιών, αν και παραδοσιακά ο συγκεκριμένος υποτομέας κατέγραφε τα υψηλότερα ποσοστά χρήσης παραγωγικής ικανότητας. Το υψηλότερο ποσοστό χρήσης παραγωγικής ικανότητας παρατηρείται πλέον στις υπόλοιπες υπηρεσίες. Το ποσοστό χρήσης παραγωγικής ικανότητας στις υπόλοιπες υπηρεσίες έχει επιστρέψει στα επίπεδα που κατέγραφε πριν από την πανδημία.

**Διάγραμμα 10: Κυλιόμενος Μέσος Όρος του Δείκτη Χρήσης Παραγωγικής Ικανότητας (%), Υπηρεσίες (Υποτομείς και Σύνολο)**



<sup>4</sup> Τα στοιχεία για τον Δείκτη Χρήσης Παραγωγικής Ικανότητας στις υπηρεσίες άρχισαν να συλλέγονται από τον Ιανουάριο 2010.

Πίνακας 1: Δείκτες και διαφορά μεταξύ ποσοστού θετικών και ποσοστού αρνητικών απαντήσεων ανά ερώτηση<sup>1</sup>

Μήνας	2023												2024
	1	2	3	4	5	6	7	8	9	10	11	12	1
ΔΕΙΚΤΗΣ ΟΙΚΟΝΟΜΙΚΗΣ ΣΥΓΚΥΡΙΑΣ (ΚΟΕ) <sup>2</sup>	105,3	107,1	106,7	104,5	103,1	107,4	104,3	107,5	106,6	105,6	108,2	103,1	105,4
ΔΕΙΚΤΗΣ ΟΙΚΟΝΟΜΙΚΗΣ ΑΒΕΒΑΙΟΤΗΤΑΣ (ΚΟΕ) <sup>2</sup>	38,6	34,0	23,6	31,2	29,8	19,7	30,3	21,3	29,6	25,2	23,7	39,2	35,8
<b>ΥΠΗΡΕΣΙΕΣ</b>													
Επιχειρηματικό Κλίμα – Δείκτης <sup>3</sup>	22	27	25	21	15	27	18	29	30	26	34	12	21
Οικονομική κατάσταση επιχείρησης τους τελευταίους 3 μήνες <sup>4</sup>	33	35	39	40	29	42	35	35	32	37	46	28	17
Ζήτηση τους τελευταίους 3 μήνες <sup>4</sup>	21	35	21	27	7	27	14	27	33	28	40	0	19
Αναμενόμενη ζήτηση τους επόμενους 3 μήνες <sup>4</sup>	11	12	15	-4	10	12	4	26	26	13	15	8	27
Απασχόληση τους τελευταίους 3 μήνες	3	2	-3	12	10	7	-3	5	-4	8	13	-9	-6
Αναμενόμενη απασχόληση τους επόμενους 3 μήνες	10	11	12	12	12	5	6	7	5	11	13	-19	1
Αναμενόμενες τιμές πώλησης τους επόμενους 3 μήνες	43	46	42	42	46	39	37	39	36	33	36	34	25
Αβεβαιότητα: δυσκολία πρόβλεψης οικονομικής κατάστασης επιχείρησης <sup>5,6</sup>	42	35	20	35	30	14	30	15	26	21	17	46	38
<b>ΛΙΑΝΙΚΟ ΕΜΠΟΡΙΟ</b>													
Επιχειρηματικό Κλίμα – Δείκτης <sup>3</sup>	1	-1	-2	0	1	2	2	3	1	0	0	0	1
Πωλήσεις τους τελευταίους 3 μήνες <sup>4</sup>	-10	-12	-12	-2	-11	-13	-10	-9	-11	-9	-3	-2	-3
Τρέχοντα αποθέματα <sup>4</sup>	-12	-8	-7	-9	-12	-11	-9	-9	-3	1	-2	-3	2
Αναμενόμενες πωλήσεις τους επόμενους 3 μήνες <sup>4</sup>	2	1	-1	-8	0	7	6	10	11	10	1	0	7
Αναμενόμενες παραγγελίες σε προμηθευτές τους επόμενους 3 μήνες	-7	-6	-6	-8	0	1	-2	1	4	1	-3	-4	3
Αναμενόμενη απασχόληση τους επόμενους 3 μήνες	0	1	2	2	1	0	0	-1	0	1	1	1	2
Αναμενόμενες τιμές πώλησης τους επόμενους 3 μήνες	52	57	56	55	49	47	42	50	49	46	41	42	37
Αβεβαιότητα: δυσκολία πρόβλεψης οικονομικής κατάστασης επιχείρησης <sup>5,6</sup>	54	56	68	66	60	72	62	65	63	59	65	63	67
<b>ΚΑΤΑΣΚΕΥΕΣ</b>													
Επιχειρηματικό Κλίμα – Δείκτης <sup>3</sup>	-15	-14	-17	-13	-11	-13	-8	-11	-10	-6	1	-3	-7
Οικοδομική δραστηριότητα τους τελευταίους 3 μήνες	-9	-18	-7	1	-5	-4	-2	-7	-2	-2	3	8	0
Υπό εξέλιξη έργα (current overall order books) <sup>4</sup>	-32	-27	-32	-25	-19	-22	-13	-18	-18	-17	-10	-13	-18
Αναμενόμενη απασχόληση τους επόμενους 3 μήνες <sup>4</sup>	3	-2	-3	-1	-3	-5	-3	-4	-2	5	12	7	4
Αναμενόμενες τιμές πώλησης τους επόμενους 3 μήνες	80	85	77	74	66	70	65	68	75	72	69	63	59
Αβεβαιότητα: δυσκολία πρόβλεψης οικονομικής κατάστασης επιχείρησης <sup>5,6</sup>	58	51	50	44	40	36	37	36	42	44	48	37	44
<b>ΜΕΤΑΠΟΙΗΣΗ</b>													
Επιχειρηματικό Κλίμα – Δείκτης <sup>3</sup>	-4	-4	-1	-2	1	3	5	2	0	0	-3	1	0
Παραγωγή τους τελευταίους 3 μήνες	-8	1	-1	-2	-1	6	6	9	10	9	-2	-3	-2
Τρέχουσες συνολικές παραγγελίες <sup>4</sup>	-28	-30	-28	-28	-26	-27	-24	-29	-27	-27	-30	-27	-26
Τρέχουσες παραγγελίες για εξαγωγές	-16	-28	-31	-33	-48	-6	-10	-33	-37	-24	-49	-55	-43
Τρέχοντα αποθέματα τελικών προϊόντων <sup>4</sup>	-20	-22	-26	-18	-22	-25	-14	-20	-19	-17	-16	-20	-17
Αναμενόμενη παραγωγή τους επόμενους 3 μήνες <sup>4</sup>	-5	-3	1	4	7	12	26	13	7	12	5	9	10
Αναμενόμενη απασχόληση τους επόμενους 3 μήνες	0	1	2	0	1	0	1	0	0	0	0	0	0
Αναμενόμενες τιμές πώλησης τους επόμενους 3 μήνες	36	34	24	28	25	4	9	14	20	20	16	7	6
Αβεβαιότητα: δυσκολία πρόβλεψης οικονομικής κατάστασης επιχείρησης <sup>5,6</sup>	74	70	61	61	67	64	68	67	69	63	66	68	61
<b>ΚΑΤΑΝΑΛΩΤΕΣ</b>													
Καταναλωτικό Κλίμα – Δείκτης <sup>3</sup>	-21	-18	-18	-25	-26	-20	-22	-24	-28	-28	-27	-22	-22
Οικονομική κατάσταση νοικοκυριού τους τελευταίους 12 μήνες <sup>4</sup>	-20	-16	-18	-18	-21	-16	-16	-16	-28	-18	-20	-14	-16
Αναμενόμενη οικονομική κατάσταση νοικοκυριού τους επόμενους 12 μήνες <sup>4</sup>	-6	-4	-5	-10	-13	-9	-12	-13	-18	-19	-13	-9	-9
Οικονομική κατάσταση στην Κύπρο τους τελευταίους 12 μήνες	-48	-38	-33	-42	-46	-43	-46	-48	-57	-58	-49	-40	-40
Αναμενόμενη οικονομική κατάσταση στην Κύπρο τους επόμενους 12 μήνες <sup>4</sup>	-27	-18	-13	-31	-27	-24	-36	-41	-41	-52	-40	-30	-33
Τιμές καταναλωτικών αγαθών τους τελευταίους 12 μήνες	88	84	83	85	87	78	77	77	80	78	75	76	73
Αναμενόμενες τιμές καταναλωτικών αγαθών τους επόμενους 12 μήνες	12	14	11	20	7	16	27	26	25	44	21	18	31
Αναμενόμενη ανεργία στην Κύπρο τους επόμενους 12 μήνες	19	18	14	18	16	18	18	17	18	22	17	18	17
Καταλληλότητα τρέχουσας χρονικής στιγμής για μεγάλες αγορές	-54	-48	-50	-46	-52	-44	-45	-42	-51	-49	-44	-39	-37
Δαπάνες για μεγάλες αγορές τους επόμενους 12 μήνες <sup>4</sup>	-32	-36	-36	-42	-43	-30	-24	-27	-24	-21	-33	-34	-31
Καταλληλότητα τρέχουσας χρονικής στιγμής για αποταμίευση	-19	-21	-17	-20	-24	-24	-23	-15	-25	-21	-21	-23	-16
Πιθανότητα αποταμίευσης τους επόμενους 12 μήνες	-32	-35	-31	-32	-38	-43	-42	-35	-39	-33	-34	-31	-25
Δήλωση-περιγραφή για την τρέχουσα κατάσταση του νοικοκυριού	15	15	19	16	14	14	15	17	16	15	15	17	15
Αβεβαιότητα: δυσκολία πρόβλεψης οικονομικής κατάστασης νοικοκυριού <sup>5,6</sup>	5	5	-4	-7	0	-3	5	2	9	5	6	2	8

Σημειώσεις: <sup>1</sup> Οι θετικές απαντήσεις αναφέρονται σε αύξηση/βελτίωση/καταλληλότητα/πάνω από το κανονικό/μεγάλη πιθανότητα και οι αρνητικές στα αντίθετα. Τα στοιχεία είναι διορθωμένα ως προς εποχικές διακυμάνσεις (seasonally adjusted). <sup>2</sup> Η κατασκευή του δείκτη περιγράφεται στο [https://ec.europa.eu/info/sites/default/files/bcs\\_user\\_guide.pdf](https://ec.europa.eu/info/sites/default/files/bcs_user_guide.pdf). <sup>3</sup> Ωστόσο, οι σταθμίσεις που χρησιμοποιούνται αντικατοπτρίζουν τη συνεισφορά των τομέων στο ΑΕΠ της Κύπρου. <sup>4</sup> Η κατασκευή του δείκτη περιγράφεται στο [https://ec.europa.eu/info/sites/default/files/bcs\\_user\\_guide.pdf](https://ec.europa.eu/info/sites/default/files/bcs_user_guide.pdf). <sup>5</sup> Οι απαντήσεις στη συγκεκριμένη ερώτηση δε διορθώνονται ως προς τις εποχικές διακυμάνσεις (non-seasonally adjusted). <sup>6</sup> Διαφορά του ποσοστού ερωτώμενων που θεωρεί ότι η μελλοντική οικονομική κατάσταση (της επιχείρησης / του νοικοκυριού) είναι δύσκολο να προβλεφθεί από το ποσοστό αυτών που θεωρεί ότι είναι εύκολο να προβλεφθεί.

Κέντρο Οικονομικών Ερευνών  
Πανεπιστήμιο Κύπρου

Ιστοσελίδα: <https://www.ucy.ac.cy/erc/el/>

Το δελτίο δημοσιεύει αποτελέσματα από τις Έρευνες Οικονομικής Συγκυρίας που διεξάγονται στην Κύπρο και συντονίζονται από το Κέντρο Οικονομικών Ερευνών ως μέρος του ευρωπαϊκού προγράμματος Joint Harmonised European Union Programme of Business and Consumer Surveys. Το δελτίο εκφράζει απόψεις των συγγραφέων\* μόνο και η Ευρωπαϊκή Επιτροπή δε φέρει ευθύνη για οποιαδήποτε χρήση του περιεχομένου.

\* Νίκη Δημοσθένους ([demosthenous.niki@ucy.ac.cy](mailto:demosthenous.niki@ucy.ac.cy))

\* Βασιλική Μποζάνη ([bozani.vasiliki@ucy.ac.cy](mailto:bozani.vasiliki@ucy.ac.cy))

\* Νικολέττα Πασιουρτίδου ([pashourtidou.nicoletta@ucy.ac.cy](mailto:pashourtidou.nicoletta@ucy.ac.cy))

\* Μαριάννα Χαραλάμπους ([charalambous.a.marianna@ucy.ac.cy](mailto:charalambous.a.marianna@ucy.ac.cy))

*Επιτρέπεται η αναδημοσίευση, η αναπαραγωγή ή η μετάδοση, από οποιοδήποτε οπτικοακουστικό μέσο, όλου ή μέρους του δελτίου, με αναφορά στο παρόν δελτίο.*