



# Έρευνες Οικονομικής Συγκυρίας

ΠΑΝΕΠΙΣΤΗΜΙΟ ΚΥΠΡΟΥ

Νοέμβριος 2021

Οι Έρευνες Οικονομικής Συγκυρίας στοχεύουν στην αποτύπωση των αντιλήψεων των επιχειρηματιών και καταναλωτών για την τρέχουσα οικονομική κατάσταση και των προσδοκιών τους για διάφορα οικονομικά μεγέθη. Τα στοιχεία συλλέγονται μηνιαία, βάσει εναρμονισμένων ερωτηματολογίων σε όλες τις χώρες της Ευρωπαϊκής Ένωσης (ΕΕ) και καλύπτουν τους τομείς των υπηρεσιών, του λιανικού εμπορίου, των κατασκευών, της μεταποίησης, καθώς και καταναλωτές. Η χρησιμότητα αυτών των στοιχείων έγκειται στις προπορευόμενες πληροφορίες που περιέχουν για την εξέλιξη διαφόρων μακροοικονομικών μεγεθών. Τα στοιχεία παρουσιάζουν τη διαφορά του ποσοστού των ερωτηθέντων που απάντησαν θετικά από το ποσοστό αυτών που εκφράστηκαν αρνητικά. Οι έρευνες περιέχουν ερωτήσεις που αφορούν την τρέχουσα οικονομική κατάσταση των επιχειρήσεων και νοικοκυριών (Τρέχουσα Κατάσταση) και τις προσδοκίες τους για το προσεχές μέλλον (Προσδοκίες). Για κάθε τομέα υπολογίζεται ένας δείκτης που αντανακλά το γενικό κλίμα στον συγκεκριμένο τομέα (Τρέχουσα Κατάσταση και Προσδοκίες). Για παρουσίαση της ευρύτερης οικονομικής κατάστασης στην Κύπρο δημοσιεύεται ο Δείκτης Οικονομικής Συγκυρίας (ΔΟΣ-ΚΟΕ) ο οποίος αποτελείται από σταθμισμένες απαντήσεις που αφορούν την τρέχουσα κατάσταση και τις προσδοκίες από όλους τους τομείς. Η στάθμιση του δείκτη λαμβάνει υπόψη τη συνεισφορά του κάθε τομέα στο ΑΕΠ της Κύπρου. Οι έρευνες διεξάγονται ανάμεσα σε ανώτερα στελέχη εταιρειών σε δείγμα το οποίο δίνει μεγαλύτερη βαρύτητα σε μεγαλύτερες επιχειρηματικές μονάδες. Η έρευνα καταναλωτών γίνεται με τη χρήση τυχαίου δείγματος. Οι έρευνες διεξάγονται μεταξύ της πρώτης και της τρίτης εβδομάδας του κάθε μήνα.

## Περίληψη

Τον Νοέμβριο 2021, το οικονομικό κλίμα υποχώρησε, με τον Δείκτη Οικονομικής Συγκυρίας (ΔΟΣ) να μειώνεται κατά 1,0 μονάδα σε σύγκριση με τον Οκτώβριο 2021. Η μείωση του ΔΟΣ προήλθε από αποδυνάμωση του επιχειρηματικού κλίματος στους τομείς των κατασκευών και των υπηρεσιών.

Η οριακή υποχώρηση του κλίματος στις υπηρεσίες ήταν αποτέλεσμα λιγότερο αισιόδοξων εκτιμήσεων για τον κύκλο εργασιών του επόμενου τριμήνου, παρά τις βελτιωμένες αξιολογήσεις της τρέχουσας κατάστασης. Η κάμψη στο κλίμα του κατασκευαστικού τομέα προήλθε κυρίως από τις αρνητικότερες αξιολογήσεις για τα υπό εξέλιξη έργα. Το επιχειρηματικό κλίμα στους τομείς του λιανικού εμπορίου και της μεταποίησης παρέμεινε στα επίπεδα του περασμένου μήνα.

Η καταναλωτική εμπιστοσύνη βελτιώθηκε οριακά τον Νοέμβριο, κυρίως λόγω της ενίσχυσης των προθέσεων των καταναλωτών για δαπάνες σε μεγάλες αγορές κατά τους επόμενους 12 μήνες.

Τον Νοέμβριο η αβεβαιότητα ανάμεσα σε επιχειρήσεις σε όλους τους τομείς σημείωσε άνοδο. Παράλληλα, οι προσδοκίες επιχειρήσεων και καταναλωτών για τη μελλοντική πορεία των τιμών κυμάνθηκαν σε αρκετά υψηλά επίπεδα, υποδηλώνοντας συνέχιση των αυξητικών τάσεων.

Οι εκτιμήσεις για τη μεταβολή στις επενδύσεις στους τομείς των υπηρεσιών και της μεταποίησης κατά το 2021 και 2022 καταγράφονται αισιόδοξες, με το ποσοστό των θετικών απαντήσεων να υπερισχύει. Ωστόσο, οι επιχειρήσεις στη μεταποίηση εμφανίζονται πιο συγκρατημένες από τις επιχειρήσεις στις υπηρεσίες αναφορικά με την πορεία των επενδύσεών τους.



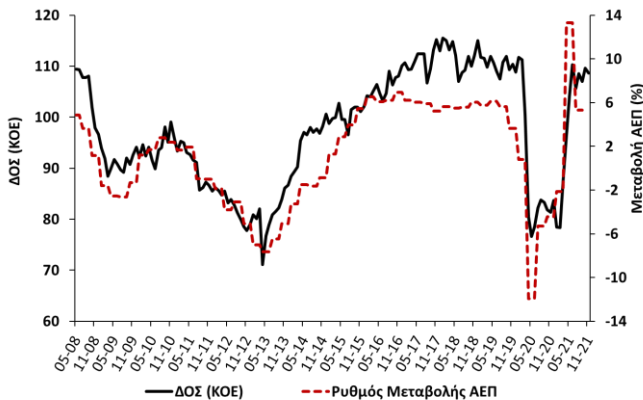
Η καταγραφή του οικονομικού κλίματος στην Κύπρο διεξάγεται μέσω της συμμετοχής του Κέντρου Οικονομικών Ερευνών του Πανεπιστημίου Κύπρου (ΚΟΕ), σε συνεργασία με την εταιρεία RAI Consultants Ltd, στο ευρωπαϊκό πρόγραμμα Joint Harmonised European Union Programme of Business and Consumer Surveys. Το έργο χρηματοδοτείται από την Ευρωπαϊκή Ένωση, το Υπουργείο Οικονομικών και το Πανεπιστήμιο Κύπρου.

Co-funded by  
the European Union

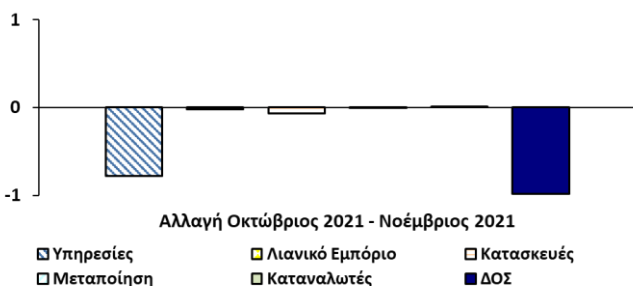


Τον Νοέμβριο 2021, ο Δείκτης Οικονομικής Συγκυρίας (ΔΟΣ) για την Κύπρο μειώθηκε κατά 1 μονάδα σε σύγκριση με τον Οκτώβριο 2021 (Διάγραμμα 1, Πίνακας 1). Η μείωση του ΔΟΣ προήλθε από την υποχώρηση του επιχειρηματικού κλίματος στους τομείς των κατασκευών και των υπηρεσιών (Διάγραμμα 2). Το κλίμα στους υπόλοιπους τομείς δε σημείωσε μεταβολή, ενώ η καταναλωτική εμπιστοσύνη βελτιώθηκε οριακά. Παράλληλα, τον Νοέμβριο η αβεβαιότητα ανάμεσα στις επιχειρήσεις αυξήθηκε σε όλους τους τομείς, ενώ η αβεβαιότητα ανάμεσα στους καταναλωτές υποχώρησε ελαφρώς. Τα υψηλότερα επίπεδα αβεβαιότητας καταγράφονται στο λιανικό εμπόριο και στη μεταποίηση, ενώ οι μεγαλύτερες αυξήσεις στην αβεβαιότητα τον Νοέμβριο σημειώθηκαν στις κατασκευές και στις υπηρεσίες (Πίνακας 1).

Διάγραμμα 1: Δείκτης Οικονομικής Συγκυρίας (ΚΟΕ) και ρυθμός μεταβολής ΑΕΠ<sup>1</sup>



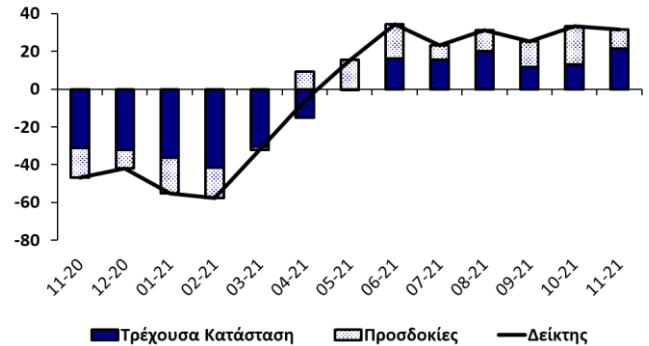
Διάγραμμα 2: Αλλαγή ΔΟΣ και οι συνιστώσες της



Στον τομέα των **υπηρεσιών** το επιχειρηματικό κλίμα επιδεινώθηκε οριακά λόγω χειροτέρευσης των προσδοκιών (Διάγραμμα 3, Πίνακας 1). Οι αξιολογήσεις των επιχειρήσεων για την πορεία τους κατά το τελευταίο τρίμηνο σε όρους οικονομικής κατάστασης, κύκλου εργασιών και αριθμού εργαζομένων σημείωσαν σημαντική βελτίωση συγκριτικά με τον Οκτώβριο. Αντίθετα, οι προσδοκίες των επιχειρήσεων για τη ζήτηση των υπηρεσιών τους και την απασχόλησή τους κατά το

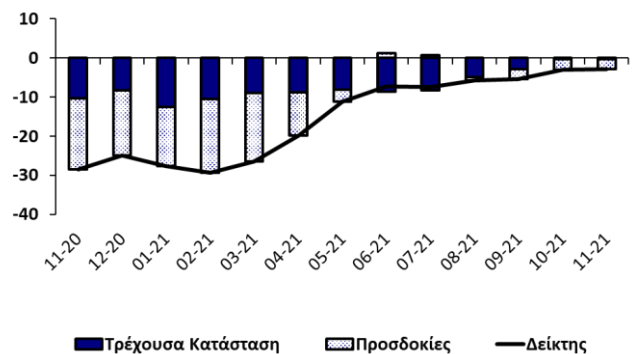
επόμενο τρίμηνο αναθεωρήθηκαν προς τα κάτω, παραμένοντας όμως θετικές. Οι προσδοκίες για τις τιμές πώλησης αναθεωρήθηκαν σημαντικά προς τα πάνω.

Διάγραμμα 3: Δείκτης Επιχειρηματικού Κλίματος – Υπηρεσίες (συνεισφορά τρέχουσας κατάστασης και προσδοκιών)



Στο **λιανικό εμπόριο** το επιχειρηματικό κλίμα δεν σημείωσε μεταβολή. (Διάγραμμα 4, Πίνακας 1). Τον Νοέμβριο οι αξιολογήσεις των επιχειρήσεων για τις πωλήσεις του τελευταίου τριμήνου και για τα τρέχοντα επίπεδα των αποθεμάτων κυμάνθηκαν στα επίπεδα του περασμένου μήνα. Οι εκτιμήσεις των επιχειρήσεων για το επόμενο τρίμηνο σχετικά με τις πωλήσεις και τον αριθμό των εργαζομένων τους δεν έχουν καταγράψει ουσιαστικές μεταβολές μετά τον Αύγουστο. Οι εκτιμήσεις για τις παραγγελίες σε προμηθευτές κατά το επόμενο τρίμηνο καταγράφηκαν λιγότερο αρνητικές τον Νοέμβριο. Οι προσδοκίες των επιχειρήσεων για τις τιμές πώλησης παραμένουν σε ιστορικά υψηλό επίπεδο, αντανακλώντας αυξήσεις τιμών βραχυπρόθεσμα.

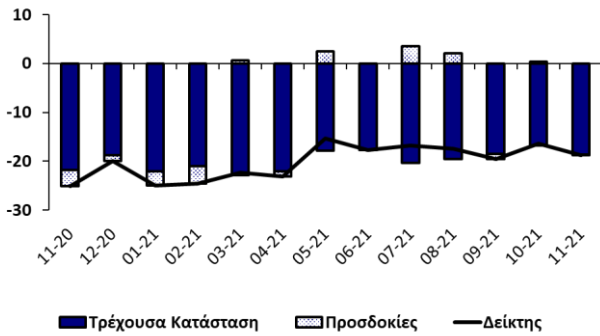
Διάγραμμα 4: Δείκτης Επιχειρηματικού Κλίματος – Λιανικό Εμπόριο (συνεισφορά τρέχουσας κατάστασης και προσδοκιών)



Στον τομέα των **κατασκευών** το επιχειρηματικό κλίμα επιδεινώθηκε κυρίως λόγω χειροτέρευσης της τρέχουσας κατάστασης (Διάγραμμα 5, Πίνακας 1). Συγκριτικά με τον Οκτώβριο, οι απαντήσεις των επιχειρήσεων για τη δραστηριότητά τους το τελευταίο τρίμηνο καταγράφηκαν λιγότερο αρνητικές, ενώ οι αξιολογήσεις για τα υπό εξέλιξη έργα ήταν δυσμενέστερες. Οι προσδοκίες για την απασχόληση κατά το επόμενο τρίμηνο παρέμειναν γύρω στα επίπεδα Οκτωβρίου. Αντίθετα, οι προσδοκίες για τις τιμές πώλησης αναθεωρήθηκαν προς τα πάνω, φτάνοντας στο υψηλότερο τους επίπεδο ιστορικά.

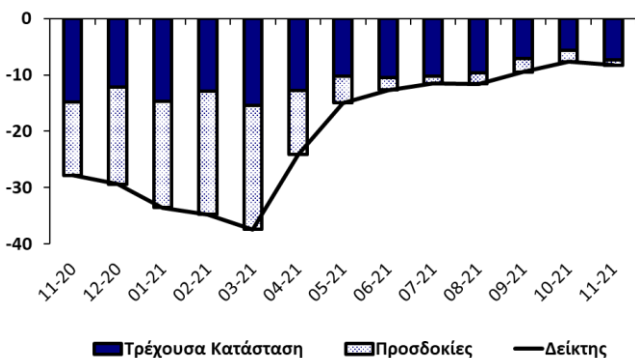
<sup>1</sup> Ο ρυθμός μεταβολής του πραγματικού ΑΕΠ (διορθωμένο ως προς τις εποχικές διακυμάνσεις και τις εργάσιμες μέρες) υπολογίζεται σε σύγκριση με το αντίστοιχο τρίμηνο του προηγούμενου χρόνου (πηγή: Στατιστική Υπηρεσία).

Διάγραμμα 5: Δείκτης Επιχειρηματικού Κλίματος – Κατασκευές (συνεισφορά τρέχουσας κατάστασης και προσδοκιών)



Στη **μεταποίηση** το επιχειρηματικό κλίμα παρέμεινε στα αρνητικά επίπεδα Οκτωβρίου, αφού η καλύτερευση των προσδοκιών αντισταθμίστηκε από την επιδείνωση της τρέχουσας κατάστασης (Διάγραμμα 6, Πίνακας 1). Οι αξιολογήσεις των επιχειρήσεων για την παραγωγή του τελευταίου τριμήνου καλύτερευσαν, συνεχίζοντας την ανοδική τους πορεία από το Απρίλιο 2021 και μετά. Τον Νοέμβριο οι αξιολογήσεις για τις τρέχουσες συνολικές παραγγελίες παρέμειναν γύρω στα αρνητικά επίπεδα του προηγούμενου μήνα, ενώ οι αξιολογήσεις για τρέχουσες παραγγελίες για εξαγωγές σημείωσαν επιδείνωση. Οι απαντήσεις των επιχειρήσεων για τα τρέχοντα επίπεδα των αποθεμάτων τελικών προϊόντων αποτύπωσαν ανοδικές τάσεις, επιβαρύνοντας το κλίμα. Αντίθετα, οι προσδοκίες των επιχειρήσεων για το επόμενο τρίμηνο σχετικά με την παραγωγή τους και τον αριθμό των εργαζομένων τους ήταν πιο αισιόδοξες συγκριτικά με τον Οκτώβριο. Οι προσδοκίες των επιχειρήσεων για τις τιμές πώλησης των προϊόντων τους αναθεωρήθηκαν σημαντικά προς τα πάνω, καταγράφοντας την υψηλότερη τιμή ιστορικά.

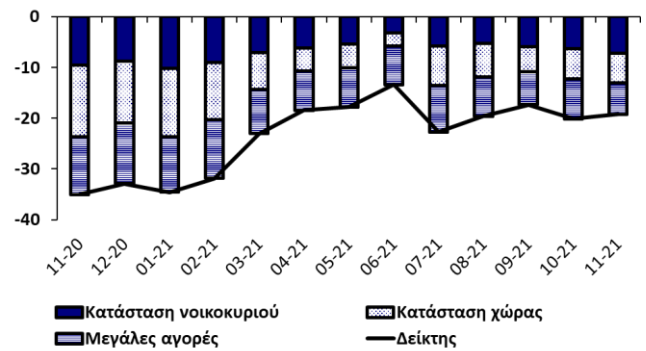
Διάγραμμα 6: Δείκτης Επιχειρηματικού Κλίματος – Μεταποίηση (συνεισφορά τρέχουσας κατάστασης και προσδοκιών)



Τον Νοέμβριο το κλίμα ανάμεσα στους **καταναλωτές** βελτιώθηκε οριακά (Διάγραμμα 7, Πίνακας 1). Συγκριτικά με τον Οκτώβριο, οι αξιολογήσεις των καταναλωτών για την πρόσφατη οικονομική κατάσταση των νοικοκυριών τους κατέγραψαν μικρή επιδείνωση, ενώ οι προσδοκίες τους για τη μελλοντική οικονομική κατάσταση των νοικοκυριών τους δε σημείωσαν μεταβολή. Οι απαντήσεις των καταναλωτών για την πρόσφατη και τη μελλοντική

οικονομική κατάσταση της Κύπρου κυμάνθηκαν γύρω στα αρνητικά επίπεδα του προηγούμενου μήνα. Τον Νοέμβριο οι εκτιμήσεις για τις μελλοντικές συνθήκες στην αγορά εργασίας δε σημείωσαν ουσιαστικές μεταβολές συγκριτικά με τον Οκτώβριο, με σημαντικό ποσοστό να συνεχίζει να αναμένει αύξηση στον αριθμό των ανέργων κατά τους επόμενους 12 μήνες.

Διάγραμμα 7: Δείκτης Οικονομικού Κλίματος – Καταναλωτές (συνεισφορά συνιστωσών)



Τον Νοέμβριο οι απαντήσεις για την πορεία των τιμών των καταναλωτικών αγαθών κατά τους τελευταίους 12 μήνες ήταν θετικότερες, με τους καταναλωτές να διαπιστώνουν ανοδικές τάσεις στις τιμές. Οι προσδοκίες των καταναλωτών για τις εξελίξεις στις τιμές κατά τους επόμενους 12 μήνες παρέμειναν γύρω στα υψηλά θετικά επίπεδα Οκτωβρίου, με τους καταναλωτές να αναμένουν αυξήσεις τιμών στο εγγύς μέλλον.

Συγκριτικά με τον Οκτώβριο, οι απαντήσεις των καταναλωτών για την καταλληλότητα της τρέχουσας περιόδου για μεγάλες αγορές ήταν ευνοϊκότερες, και ταυτόχρονα οι προθέσεις των καταναλωτών για μελλοντικές δαπάνες για μεγάλες αγορές κατά τους επόμενους 12 μήνες ενισχύθηκαν. Οι αξιολογήσεις για την καταλληλότητα της τρέχουσας περιόδου για αποταμίευση παρέμειναν στα αρνητικά επίπεδα Οκτωβρίου, αν και οι καταναλωτές τον Νοέμβριο τοποθετήθηκαν κάπως πιο αρνητικά σε σχέση με το ενδεχόμενο αποταμίευσης κατά τους επόμενους 12 μήνες.

Συμπερασματικά, ο ΔΟΣ για την Κύπρο τον Νοέμβριο μειώθηκε κατά 1 μονάδα σε σχέση με τον Οκτώβριο λόγω χειροτέρευσης του επιχειρηματικού κλίματος στους τομείς των υπηρεσιών και των κατασκευών, παρά τη μικρή άνοδο της καταναλωτικής εμπιστοσύνης. Τον Νοέμβριο η αβεβαιότητα ανάμεσα σε επιχειρήσεις σε όλους τους τομείς σημείωσε άνοδο. Παράλληλα, οι προσδοκίες επιχειρήσεων και καταναλωτών για τη μελλοντική πορεία των τιμών κυμάνθηκαν σε αρκετά υψηλά επίπεδα, υποδηλώνοντας συνέχιση των αυξητικών τάσεων.



## Επενδυτικά σχέδια επιχειρήσεων

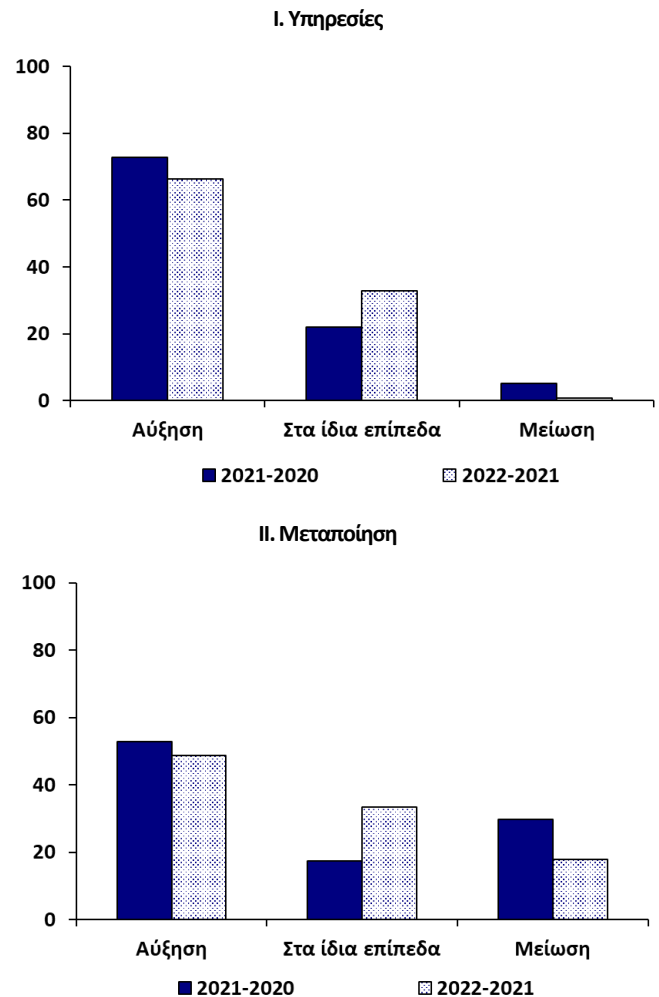
Από τον Νοέμβριο 2021, στις Έρευνες των υπηρεσιών και της μεταποίησης έχουν συμπεριληφθεί ερωτήσεις σχετικά με τα επενδυτικά σχέδια των επιχειρήσεων. Τα στοιχεία θα συλλέγονται δύο φορές τον χρόνο, κατά τους μήνες Μάρτιο και Νοέμβριο, από τα δείγματα των μηνιαίων Ερευνών, με 250 και 120 επιχειρηματικές μονάδες στις υπηρεσίες και στη μεταποίηση αντίστοιχα.<sup>2</sup>

Οι ερωτήσεις σχετικά με τις επενδύσεις στις Έρευνες Μαρτίου και Νοεμβρίου διαφέρουν.<sup>3</sup> Τον Μάρτιο οι επιχειρήσεις περιγράφουν την πορεία των επενδύσεών τους, συνολικά και κατά κατηγορία, τόσο για την προηγούμενη όσο και για την τρέχουσα χρονιά. Τον Νοέμβριο οι επιχειρήσεις αξιολογούν την πορεία των συνολικών επενδύσεων την τρέχουσα χρονιά και δίνουν εκτιμήσεις για τη μεταβολή στις επενδύσεις τους κατά την επόμενη χρονιά. Παράλληλα, τον Νοέμβριο οι επιχειρήσεις δηλώνουν τον σκοπό για τον οποίο πραγματοποίησαν ή προγραμματίζουν επενδύσεις, καθώς και τους παράγοντες που δίνουν ώθηση στις επενδύσεις τους.

Στο Διάγραμμα 8 (I και II) παρουσιάζονται τα ποσοστά των επιχειρήσεων στον κάθε τομέα που αναμένουν ότι οι επενδύσεις (α) το 2021 σε σχέση με το 2020 και (β) το 2022 σε σχέση με το 2021, θα καταγράψουν αύξηση, θα παραμείνουν αμετάβλητες ή θα σημειώσουν μείωση. Η δημοφιλέστερη απάντηση ανάμεσα στις επιχειρήσεις και στους δύο τομείς είναι η αύξηση των επενδύσεων το 2021 αλλά και το 2022· σε όλες τις περιπτώσεις τα ποσοστά των αισιόδοξων επιχειρήσεων (αύξηση) υπερτερούν αυτά των απαισιόδοξων (μείωση). Οι επιχειρήσεις στις υπηρεσίες παρουσιάζονται οριακά πιο αισιόδοξες για την πορεία των επενδύσεων τους κατά την τρέχουσα χρονιά απ' ό,τι για τις επενδύσεις κατά το επόμενο έτος, με τα ποσοστά αυτών που δηλώνουν ανοδική πορεία να ξεπερνούν το 70% και 65% για το 2021 και 2022 αντίστοιχα. Οι εκτιμήσεις στη μεταποίηση καταγράφονται γενικά αισιόδοξες, αλλά οι επιχειρήσεις εμφανίζονται πιο συγκρατημένες από τις επιχειρήσεις στις υπηρεσίες για την πορεία των επενδύσεών τους. Τα ποσοστά των επιχειρήσεων στη μεταποίηση που αναμένουν αύξηση στις επενδύσεις κατά το 2021 και

2022 βρίσκονται γύρω στο 50%, ενώ ποσοστά της τάξης του 30% και 18% εκτιμούν συρρίκνωση στις επενδύσεις τους την τρέχουσα και την επόμενη χρονιά αντίστοιχα. Με βάση συγκρίσιμα στοιχεία της Έρευνας Επενδύσεων Απριλίου 2021, διαθέσιμα μόνο για τη μεταποίηση, οι εκτιμήσεις τον Νοέμβριο για την πορεία των επενδύσεων κατά το 2021 αναθεωρήθηκαν προς τα κάτω, παραμένοντας όμως θετικές.

Διάγραμμα 8: Πορεία επενδύσεων κατά το τρέχον και το επόμενο έτος (ποσοστό επιχειρήσεων)



Στο Διάγραμμα 9 (I και II) παρουσιάζεται η κατανομή των απαντήσεων των επιχειρήσεων στον κάθε τομέα (ποσοστά) ανάλογα με τον σκοπό των επενδύσεων κατά το 2021 και 2022. Οι ερωτώμενοι επιλέγουν μία ή περισσότερες απαντήσεις αναφορικά με τον σκοπό για τον οποίο έγιναν ή θα γίνουν οι επενδύσεις στην επιχείρηση. Οι επιλογές σχετικά με τον σκοπό των επενδύσεων περιλαμβάνουν τα ακόλουθα: (α) αντικατάσταση παλιού εξοπλισμού και εξοπλισμού πληροφορικής, κτηρίων/εγκαταστάσεων, (β) επέκταση της ικανότητας για παροχή/παραγωγή υφιστάμενων ή νέων υπηρεσιών/προϊόντων, (γ) βελτίωση της αποτελεσματικότητας διαδικασιών/παραγωγής, (δ) άλλος σκοπός (π.χ. βελτίωση της ασφάλειας,

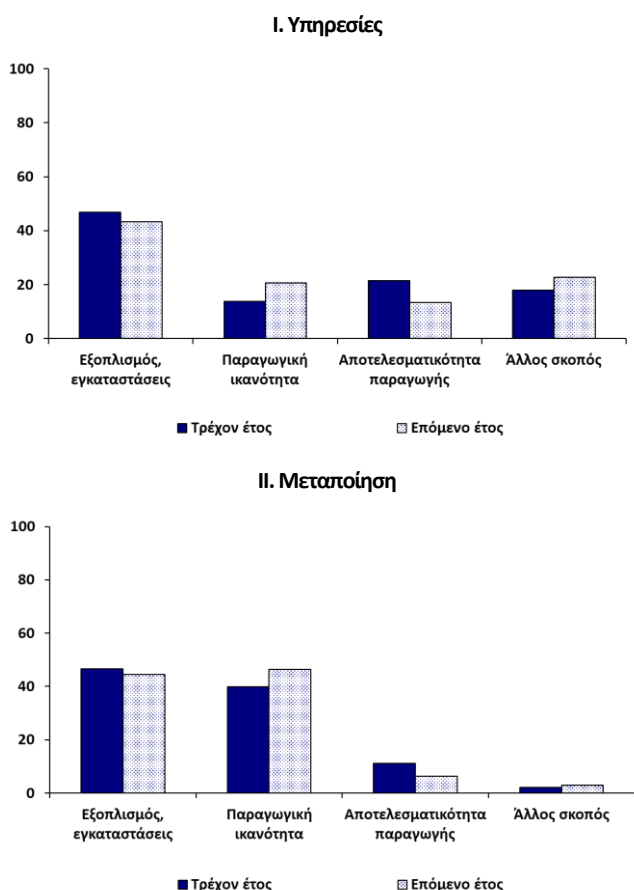
<sup>2</sup> Τα στοιχεία για τα επενδυτικά σχέδια των επιχειρήσεων στη μεταποίηση και στις υπηρεσίες συλλέγονται στα πλαίσια του ευρωπαϊκού προγράμματος Joint Harmonised European Union Programme of Business and Consumer Surveys. Οι ερωτήσεις για τα επενδυτικά σχέδια των επιχειρήσεων αντικαθιστούν την Έρευνα Επενδύσεων που διεξαγόταν στον τομέα της μεταποίησης μέχρι τον Απρίλιο 2021.

<sup>3</sup> Στις επενδύσεις περιλαμβάνονται μηχανήματα, εξοπλισμός, γη, κτήρια, υποδομές, άλλα περιουσιακά στοιχεία (π.χ. Έρευνα και Ανάπτυξη -R&D- λογισμικά, δεδομένα, πνευματική ιδιοκτησία).

συμμόρφωση με κανονιστικές ρυθμίσεις στις υπηρεσίες, έλεγχος της ρύπανσης στη μεταποίηση).

Στον τομέα των υπηρεσιών, ως επικρατέστερος σκοπός των επενδύσεων το 2021 και 2022 παρουσιάζεται η αντικατάσταση παλιού εξοπλισμού και κτηρίων, με ποσοστό πέραν του 40%. Για το 2021 ακολουθούν, με μικρότερα ποσοστά (γύρω στο 20%), οι επιλογές που αφορούν τη βελτίωση της αποτελεσματικότητας των διαδικασιών και τους άλλους σκοπούς. Για το 2022, την αντικατάσταση παλιού εξοπλισμού και κτηρίων ακολουθούν με περίπου ίσα ποσοστά (γύρω στο 20%) ο άλλος σκοπός και η επέκταση της ικανότητας για παροχή υπηρεσιών. Στον τομέα της μεταποίησης, οι επενδύσεις των επιχειρήσεων για το 2021 και 2022 επικεντρώνονται κυρίως στην αντικατάσταση παλιού εξοπλισμού και εγκαταστάσεων, και στην επέκταση της παραγωγικής ικανότητας, με τους δύο αυτούς σκοπούς να συγκεντρώνουν από κοινού ποσοστά γύρω στο 90%.

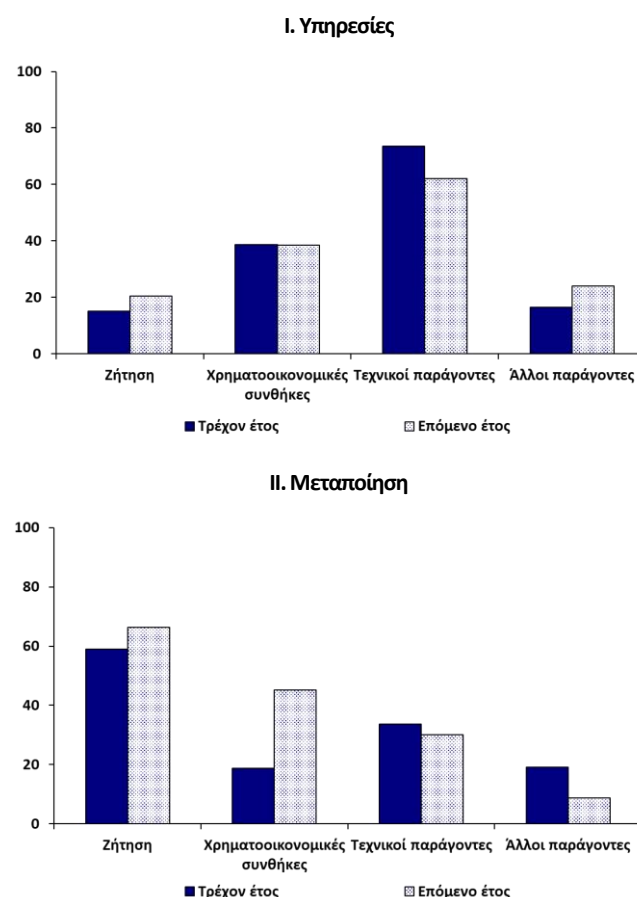
Διάγραμμα 9: Σκοπός επένδυσης κατά το τρέχον και το επόμενο έτος (ποσοστό απαντήσεων)



Στο Διάγραμμα 10 (I και II) παρουσιάζονται οι απαντήσεις των επιχειρήσεων σχετικά με τους παράγοντες που επενεργούν θετικά στην πραγματοποίηση επενδύσεων κατά το 2021 και 2022. Στις υπηρεσίες οι τεχνικοί παράγοντες (π.χ. τεχνολογικές εξελίξεις, διαθέσιμο εργατικό δυναμικό, κυβερνητικές πολιτικές) αναδεικνύονται από τις επιχειρήσεις ως καθοριστικοί για

τις επενδύσεις που θα ολοκληρώσουν φέτος, καθώς και τον επόμενο χρόνο. Μικρότερα, αλλά σημαντικά, ποσοστά επιχειρήσεων στις υπηρεσίες απάντησαν ότι οι χρηματοοικονομικές συνθήκες δίνουν ώθηση στις επενδύσεις που θα συμπληρωθούν κατά το 2021, αλλά και σε προγραμματιζόμενες επενδύσεις για το 2022. Στη μεταποίηση ο καθοριστικότερος παράγοντας για την πραγματοποίηση επενδύσεων το 2021 και 2022 είναι η ζήτηση των παραγόμενων προϊόντων και ακολουθούν οι τεχνικοί παράγοντες και οι χρηματοοικονομικές συνθήκες για τις επενδύσεις του 2021 και 2022 αντίστοιχα.

Διάγραμμα 10: Παράγοντες που δίνουν ώθηση στις επενδύσεις (ποσοστό επιχειρήσεων)



Συμπερασματικά, οι εκτιμήσεις των επιχειρήσεων για τη μεταβολή στις επενδύσεις στους τομείς των υπηρεσιών και της μεταποίησης κατά το 2021 και 2022 καταγράφονται αισιόδοξες, με το ποσοστό των θετικών απαντήσεων να υπερισχύει. Η αντικατάσταση του παλιού εξοπλισμού και παλιών κτηρίων/εγκαταστάσεων φαίνεται να κυριαρχεί ως σκοπός των επενδύσεων στους δύο τομείς, αν και στη μεταποίηση η επέκταση της παραγωγικής ικανότητας αποτελεί εξίσου επιδιωκόμενο τύπο επένδυσης. Οι σημαντικότεροι παράγοντες που δίνουν ώθηση στις επενδύσεις διαφέρουν στους δύο τομείς, με τους τεχνικούς παράγοντες και τη ζήτηση να επιλέγονται πιο συχνά από τις επιχειρήσεις στις υπηρεσίες και στη μεταποίηση αντίστοιχα.

Πίνακας 1: Δείκτες και διαφορά μεταξύ ποσοστού θετικών και ποσοστού αρνητικών απαντήσεων ανά ερώτηση <sup>1</sup>

Μήνας	2020		2021										
	11	12	1	2	3	4	5	6	7	8	9	10	11
<b>ΔΕΙΚΤΗΣ ΟΙΚΟΝΟΜΙΚΗΣ ΣΥΓΚΥΡΙΑΣ (ΚΟΕ)</b>	81,3	83,7	78,5	78,4	87,3	96,5	104,1	110,3	105,6	108,6	107,1	109,6	108,6
<b>ΥΠΗΡΕΣΙΕΣ</b>													
Επιχειρηματικό Κλίμα – Δείκτης <sup>2</sup>	-47	-42	-55	-58	-32	-6	15	35	23	31	25	33	32
Οικονομική κατάσταση επιχείρησης τους τελευταίους 3 μήνες <sup>3</sup>	-42	-49	-56	-62	-47	-29	-2	20	23	26	7	9	26
Ζήτηση τους τελευταίους 3 μήνες <sup>3</sup>	-51	-48	-54	-63	-45	-16	1	29	24	33	28	30	39
Αναμενόμενη ζήτηση τους επόμενους 3 μήνες <sup>3</sup>	-47	-30	-56	-48	-6	27	47	54	23	34	41	60	31
Απασχόληση τους τελευταίους 3 μήνες	1	1	-12	-9	-13	0	2	4	-5	-6	-6	-17	-9
Αναμενόμενη απασχόληση τους επόμενους 3 μήνες	5	-3	-15	-15	-10	-3	2	6	6	5	6	11	7
Αναμενόμενες τιμές πώλησης τους επόμενους 3 μήνες	-6	-9	-4	-18	-10	-1	7	5	4	6	11	9	19
Αβεβαιότητα: δυσκολία πρόβλεψης οικονομικής κατάστασης επιχείρησης <sup>4,5</sup>	44	58	62	67	42	65	45	32	46	41	39	35	49
<b>ΛΙΑΝΙΚΟ ΕΜΠΟΡΙΟ</b>													
Επιχειρηματικό Κλίμα – Δείκτης <sup>2</sup>	-28	-25	-28	-29	-26	-20	-11	-7	-8	-6	-5	-3	-3
Πωλήσεις τους τελευταίους 3 μήνες <sup>3</sup>	-51	-50	-54	-49	-49	-47	-49	-37	-39	-29	-21	-18	-17
Τρέχοντα αποθέματα <sup>3</sup>	-20	-25	-17	-18	-22	-21	-24	-11	-14	-15	-12	-17	-16
Αναμενόμενες πωλήσεις τους επόμενους 3 μήνες <sup>3</sup>	-55	-50	-45	-56	-52	-33	-9	4	2	-2	-8	-8	-8
Αναμενόμενες παραγγελίες σε προμηθευτές τους επόμενους 3 μήνες	-55	-52	-48	-49	-51	-36	-14	-1	-7	-11	-12	-15	-11
Αναμενόμενη απασχόληση τους επόμενους 3 μήνες	0	0	0	-2	0	0	-1	1	0	0	-1	-1	-1
Αναμενόμενες τιμές πώλησης τους επόμενους 3 μήνες	1	4	1	-3	3	-1	9	10	23	37	45	70	68
Αβεβαιότητα: δυσκολία πρόβλεψης οικονομικής κατάστασης επιχείρησης <sup>4,5</sup>	80	78	77	67	68	62	65	57	67	76	72	71	77
<b>ΚΑΤΑΣΚΕΥΕΣ</b>													
Επιχειρηματικό Κλίμα – Δείκτης <sup>2</sup>	-25	-20	-25	-25	-22	-23	-15	-18	-17	-17	-20	-16	-19
Οικοδομική δραστηριότητα τους τελευταίους 3 μήνες	-32	-24	-34	-34	-39	-24	-4	-3	-13	-15	-17	-20	-17
Υπό εξέλιξη έργα (current overall order books) <sup>3</sup>	-44	-38	-44	-42	-46	-44	-36	-35	-41	-39	-37	-34	-37
Αναμενόμενη απασχόληση τους επόμενους 3 μήνες <sup>3</sup>	-7	-2	-6	-7	1	-2	5	-1	7	4	-2	1	0
Αναμενόμενες τιμές πώλησης τους επόμενους 3 μήνες	-2	-8	-1	1	0	11	20	29	50	56	54	67	77
Αβεβαιότητα: δυσκολία πρόβλεψης οικονομικής κατάστασης επιχείρησης <sup>4,5</sup>	66	57	57	52	56	43	41	33	52	54	38	37	58
<b>ΜΕΤΑΠΟΙΗΣΗ</b>													
Επιχειρηματικό Κλίμα – Δείκτης <sup>2</sup>	-28	-29	-34	-35	-37	-24	-15	-13	-12	-12	-10	-8	-8
Παραγωγή τους τελευταίους 3 μήνες	-57	-60	-56	-53	-65	-58	-38	-28	-23	-23	-12	-2	0
Τρέχουσες συνολικές παραγγελίες <sup>3</sup>	-67	-70	-64	-69	-67	-55	-52	-53	-52	-59	-49	-43	-44
Τρέχουσες παραγγελίες για εξαγωγές	-69	-62	-68	-78	-82	-69	-54	-68	-50	-52	-38	-16	-43
Τρέχοντα αποθέματα τελικών προϊόντων <sup>3</sup>	-23	-33	-20	-30	-20	-17	-21	-22	-21	-30	-27	-26	-22
Αναμενόμενη παραγωγή τους επόμενους 3 μήνες <sup>3</sup>	-39	-52	-57	-66	-66	-34	-14	-7	-4	-6	-7	-6	-3
Αναμενόμενη απασχόληση τους επόμενους 3 μήνες <sup>4</sup>	-3	-1	-2	-2	0	0	1	0	1	1	1	1	3
Αναμενόμενες τιμές πώλησης τους επόμενους 3 μήνες	-1	-3	-4	1	-2	1	3	1	10	10	27	38	58
Αβεβαιότητα: δυσκολία πρόβλεψης οικονομικής κατάστασης επιχείρησης <sup>4,5</sup>	68	73	76	64	69	60	61	56	57	66	71	66	76
<b>ΚΑΤΑΝΑΛΩΤΕΣ</b>													
Καταναλωτικό Κλίμα – Δείκτης <sup>2</sup>	-35	-33	-35	-32	-23	-18	-18	-13	-23	-20	-17	-20	-19
Οικονομική κατάσταση νοικοκυριού τους τελευταίους 12 μήνες <sup>3</sup>	-18	-20	-20	-22	-24	-20	-19	-13	-16	-16	-16	-15	-18
Αναμενόμενη οικονομική κατάσταση νοικοκυριού τους επόμενους 12 μήνες <sup>3</sup>	-20	-15	-20	-14	-4	-5	-3	0	-8	-5	-8	-11	-11
Οικονομική κατάσταση στην Κύπρο τους τελευταίους 12 μήνες	-58	-64	-68	-67	-72	-71	-71	-56	-59	-52	-48	-41	-40
Αναμενόμενη οικονομική κατάσταση στην Κύπρο τους επόμενους 12 μήνες <sup>3</sup>	-56	-49	-54	-45	-29	-19	-19	-11	-31	-26	-20	-24	-23
Τιμές καταναλωτικών αγαθών τους τελευταίους 12 μήνες	-17	-17	-21	-25	-20	-17	-17	-13	6	21	28	41	44
Αναμενόμενες τιμές καταναλωτικών αγαθών τους επόμενους 12 μήνες	-15	-10	-21	-16	-13	-9	-9	-12	7	18	14	37	36
Αναμενόμενη ανεργία στην Κύπρο τους επόμενους 12 μήνες <sup>4</sup>	66	62	60	48	40	36	23	13	40	36	24	21	22
Καταλληλότητα τρέχουσας χρονικής στιγμής για μεγάλες αγορές	-49	-53	-51	-42	-35	-31	-38	-32	-41	-42	-39	-43	-37
Δαπάνες για μεγάλες αγορές τους επόμενους 12 μήνες <sup>3</sup>	-46	-48	-44	-46	-35	-31	-31	-30	-37	-31	-26	-31	-25
Καταλληλότητα τρέχουσας χρονικής στιγμής για αποταμίευση	-19	-24	-16	-23	-19	-21	-21	-19	-15	-19	-24	-19	-19
Πιθανότητα αποταμίευσης τους επόμενους 12 μήνες	-39	-40	-35	-31	-32	-38	-33	-33	-33	-32	-40	-33	-36
Δήλωση-περιγραφή για την τρέχουσα κατάσταση του νοικοκυριού	14	14	15	18	17	14	15	17	16	17	16	15	17
Αβεβαιότητα: δυσκολία πρόβλεψης οικονομικής κατάστασης νοικοκυριού <sup>4,5</sup>	16	9	12	4	2	0	6	-4	-1	1	1	1	-1

Σημειώσεις: <sup>1</sup> Οι θετικές απαντήσεις αναφέρονται σε αύξηση/βελτίωση/καταλληλότητα/πάνω από το κανονικό/μεγάλη πιθανότητα και οι αρνητικές στα αντίθετα. Τα στοιχεία είναι διορθωμένα από εποχικές διακυμάνσεις (seasonally adjusted). <sup>2</sup> Η κατασκευή του δείκτη περιγράφεται στο [http://ec.europa.eu/economy\\_finance/db\\_indicators/surveys/documents/userguide\\_en.pdf](http://ec.europa.eu/economy_finance/db_indicators/surveys/documents/userguide_en.pdf) και [https://ec.europa.eu/info/files/revised-consumer-confidence-indicator\\_en](https://ec.europa.eu/info/files/revised-consumer-confidence-indicator_en). <sup>3</sup> Οι απαντήσεις στη συγκεκριμένη ερώτηση περιλαμβάνονται στην κατασκευή του δείκτη για την κάθε έρευνα. <sup>4</sup> Οι απαντήσεις στη συγκεκριμένη ερώτηση δε διορθώνονται ως προς τις εποχικές διακυμάνσεις (non-seasonally adjusted). <sup>5</sup> Διαφορά του ποσοστού ερωτώμενων που θεωρεί ότι η μελλοντική οικονομική κατάσταση (της επιχείρησης / του νοικοκυριού) είναι δύσκολο να προβλεφθεί από το ποσοστό αυτών που θεωρεί ότι είναι εύκολο να προβλεφθεί.

**Κέντρο Οικονομικών Ερευνών**

**Πανεπιστήμιο Κύπρου**

**Τ.Θ. 20537, 1678 Λευκωσία, ΚΥΠΡΟΣ**

**Τηλέφωνο: 22893660, Τηλεομοιότυπο: 22895027**

**Ηλεκτρονική Διεύθυνση: [erc@ucy.ac.cy](mailto:erc@ucy.ac.cy)**

**Ιστοσελίδα: [www.erc.ucy.ac.cy](http://www.erc.ucy.ac.cy)**

Το δελτίο δημοσιεύει αποτελέσματα από τις Έρευνες Οικονομικής Συγκυρίας που διεξάγονται στην Κύπρο και συντονίζονται από το Κέντρο Οικονομικών Ερευνών ως μέρος του ευρωπαϊκού προγράμματος *Joint Harmonised European Union Programme of Business and Consumer Surveys*. Το δελτίο εκφράζει απόψεις των συγγραφέων\* μόνο και η Ευρωπαϊκή Επιτροπή δε φέρει ευθύνη για οποιαδήποτε χρήση του περιεχομένου.

\* Χριστίανα Αναξαγόρου (email: [anaxagorou.christiana@ucy.ac.cy](mailto:anaxagorou.christiana@ucy.ac.cy))

\* Έφη Καλορκώτη (email: [kalorkoti.efi@ucy.ac.cy](mailto:kalorkoti.efi@ucy.ac.cy))

\* Νικολέττα Πασιουρτίδου (email: [n.pashourtidou@ucy.ac.cy](mailto:n.pashourtidou@ucy.ac.cy))

\* Μαριάννα Χαραλάμπους (email: [charalambous.a.marianna@ucy.ac.cy](mailto:charalambous.a.marianna@ucy.ac.cy))

*Επιτρέπεται η αναδημοσίευση, η αναπαραγωγή ή η μετάδοση, από οποιοδήποτε οπτικοακουστικό μέσο, όλου ή μέρους του δελτίου, με αναφορά στο παρόν δελτίο.*