



# Έρευνες Οικονομικής Συγκυρίας

ΠΑΝΕΠΙΣΤΗΜΙΟ ΚΥΠΡΟΥ

Οκτώβριος 2021

Οι Έρευνες Οικονομικής Συγκυρίας στοχεύουν στην αποτύπωση των αντιλήψεων των επιχειρηματιών και καταναλωτών για την τρέχουσα οικονομική κατάσταση και των προσδοκιών τους για διάφορα οικονομικά μεγέθη. Τα στοιχεία συλλέγονται μηνιαία, βάσει εναρμονισμένων ερωτηματολογίων σε όλες τις χώρες της Ευρωπαϊκής Ένωσης (ΕΕ) και καλύπτουν τους τομείς των υπηρεσιών, του λιανικού εμπορίου, των κατασκευών, της μεταποίησης, καθώς και καταναλωτές. Η χρησιμότητα αυτών των στοιχείων έγκειται στις προπορευόμενες πληροφορίες που περιέχουν για την εξέλιξη διαφόρων μακροοικονομικών μεγεθών. Τα στοιχεία παρουσιάζουν τη διαφορά του ποσοστού των ερωτηθέντων που απάντησαν θετικά από το ποσοστό αυτών που εκφράστηκαν αρνητικά. Οι έρευνες περιέχουν ερωτήσεις που αφορούν την τρέχουσα οικονομική κατάσταση των επιχειρήσεων και νοικοκυριών (Τρέχουσα Κατάσταση) και τις προσδοκίες τους για το προσεχές μέλλον (Προσδοκίες). Για κάθε τομέα υπολογίζεται ένας δείκτης που αντανακλά το γενικό κλίμα στον συγκεκριμένο τομέα (Τρέχουσα Κατάσταση και Προσδοκίες). Για παρουσίαση της ευρύτερης οικονομικής κατάστασης στην Κύπρο δημοσιεύεται ο Δείκτης Οικονομικής Συγκυρίας (ΔΟΣ-ΚΟΕ) ο οποίος αποτελείται από σταθμισμένες απαντήσεις που αφορούν την τρέχουσα κατάσταση και τις προσδοκίες από όλους τους τομείς. Η στάθμιση του δείκτη λαμβάνει υπόψη τη συνεισφορά του κάθε τομέα στο ΑΕΠ της Κύπρου. Οι έρευνες διεξάγονται ανάμεσα σε ανώτερα στελέχη εταιρειών σε δείγμα το οποίο δίνει μεγαλύτερη βαρύτητα σε μεγαλύτερες επιχειρηματικές μονάδες. Η έρευνα καταναλωτών γίνεται με τη χρήση τυχαίου δείγματος. Οι έρευνες διεξάγονται μεταξύ της πρώτης και της τρίτης εβδομάδας του κάθε μήνα.

ΚΕΝΤΡΟ ΟΙΚΟΝΟΜΙΚΩΝ ΕΡΕΥΝΩΝ

## Περίληψη

Τον Οκτώβριο 2021, το οικονομικό κλίμα βελτιώθηκε, με τον Δείκτη Οικονομικής Συγκυρίας (ΔΟΣ) να αυξάνεται κατά 2,5 μονάδες σε σύγκριση με τον Σεπτέμβριο. Η άνοδος του ΔΟΣ προήλθε από την ενδυνάμωση του επιχειρηματικού κλίματος σε όλους τους τομείς. Αντίθετα, το κλίμα ανάμεσα στους καταναλωτές κατέγραψε μικρή υποχώρηση.

Στις υπηρεσίες το κλίμα σημείωσε άνοδο λόγω καλύτερευσης της τρέχουσας κατάστασης και προς τα πάνω αναθεώρησης των εκτιμήσεων για τον κύκλο εργασιών του επόμενου τριμήνου. Στο λιανικό εμπόριο το κλίμα βελτιώθηκε ελαφρώς, καθώς οι επιχειρήσεις αξιολόγησαν ευνοϊκότερα την τρέχουσα κατάστασή τους (πρόσφατες πωλήσεις, αποθέματα). Στις κατασκευές οι επιχειρήσεις αξιολόγησαν λιγότερο δυσμενώς τα υπό εξέλιξη έργα τους και εμφανίστηκαν πιο αισιόδοξες σε σχέση με τον αριθμό των εργαζομένων τους κατά το επόμενο τρίμηνο, με αποτέλεσμα την καλύτερευση του κλίματος στον τομέα. Το κλίμα στη μεταποίηση αυξήθηκε οριακά, κυρίως λόγω βελτιωμένων αξιολογήσεων για τις τρέχουσες παραγγελίες.

Τον Οκτώβριο το καταναλωτικό κλίμα σημείωσε μικρή κάμψη. Συγκριτικά με τον Σεπτέμβριο, οι καταναλωτές αναθεώρησαν προς τα κάτω τις προσδοκίες τους για τη μελλοντική οικονομική κατάσταση των νοικοκυριών τους και της Κύπρου, και εμφανίστηκαν πιο διστακτικοί σε σχέση με μελλοντικές δαπάνες για μεγάλες αγορές.



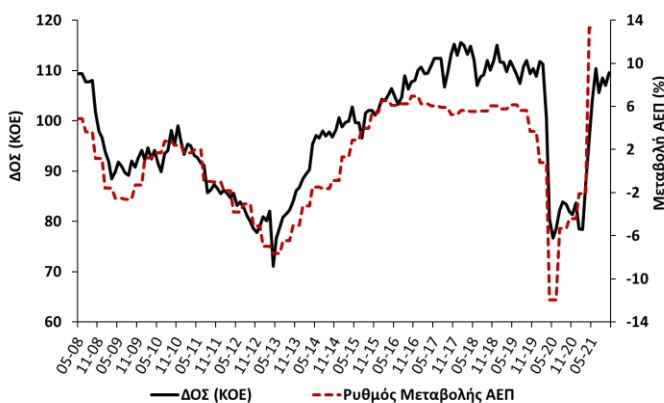
Η καταγραφή του οικονομικού κλίματος στην Κύπρο διεξάγεται μέσω της συμμετοχής του Κέντρου Οικονομικών Ερευνών του Πανεπιστημίου Κύπρου (ΚΟΕ), σε συνεργασία με την εταιρεία RAI Consultants Ltd, στο ευρωπαϊκό πρόγραμμα Joint Harmonised European Union Programme of Business and Consumer Surveys. Το έργο χρηματοδοτείται από την Ευρωπαϊκή Ένωση, το Υπουργείο Οικονομικών και το Πανεπιστήμιο Κύπρου.

Co-funded by  
the European Union

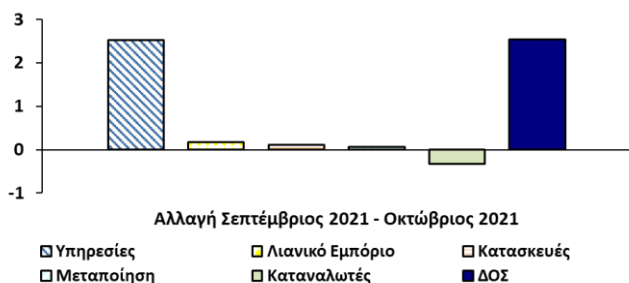


Τον Οκτώβριο 2021, ο Δείκτης Οικονομικής Συγκυρίας (ΔΟΣ) για την Κύπρο αυξήθηκε κατά 2,5 μονάδες σε σύγκριση με τον Σεπτέμβριο 2021 (Διάγραμμα 1, Πίνακας 1). Η άνοδος του ΔΟΣ προήλθε από την ενίσχυση της επιχειρηματικής εμπιστοσύνης σε όλους τους τομείς. Αντίθετα, το κλίμα ανάμεσα στους καταναλωτές σημείωσε μικρή κάμψη (Διάγραμμα 2). Παράλληλα, τον Οκτώβριο η αβεβαιότητα υποχώρησε ελαφρώς σε όλους τους τομείς, ενώ η αβεβαιότητα ανάμεσα στους καταναλωτές παρέμεινε στα επίπεδα των προηγούμενων δύο μηνών. Ωστόσο, η αβεβαιότητα συνεχίζει να κυμαίνεται σε υψηλά επίπεδα, ιδιαίτερα στους τομείς του λιανικού εμπορίου και της μεταποίησης (Πίνακας 1).

Διάγραμμα 1: Δείκτης Οικονομικής Συγκυρίας (ΚΟΕ) και ρυθμός μεταβολής ΑΕΠ<sup>1</sup>



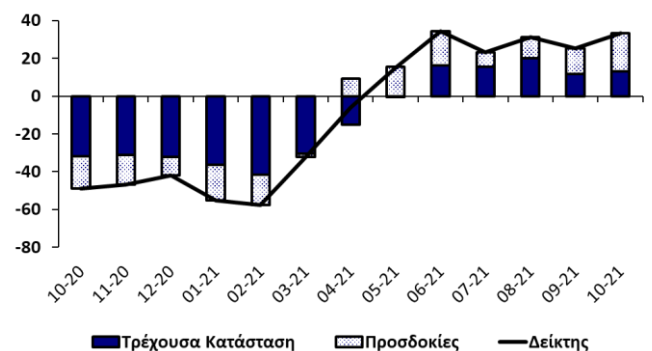
Διάγραμμα 2: Αλλαγή ΔΟΣ και οι συνιστώσες της



Στον τομέα των **υπηρεσιών** το επιχειρηματικό κλίμα βελτιώθηκε λόγω καλύτερευσης της τρέχουσας κατάστασης και των προσδοκιών (Διάγραμμα 3, Πίνακας 1). Οι αξιολογήσεις των επιχειρήσεων για την πρόσφατη οικονομική τους κατάσταση, καθώς και για τη ζήτηση των υπηρεσιών τους το τελευταίο τρίμηνο ήταν ελαφρώς θετικότερες συγκριτικά με τον Σεπτέμβριο. Αντίθετα, οι απαντήσεις των επιχειρήσεων για τον αριθμό των εργαζομένων τους κατά το τελευταίο τρίμηνο επιδεινώθηκαν σημαντικά. Τον Οκτώβριο οι προσδοκίες για τον κύκλο εργασιών του επόμενου τριμήνου αναθεωρήθηκαν προς τα πάνω για τρίτο συνεχόμενο

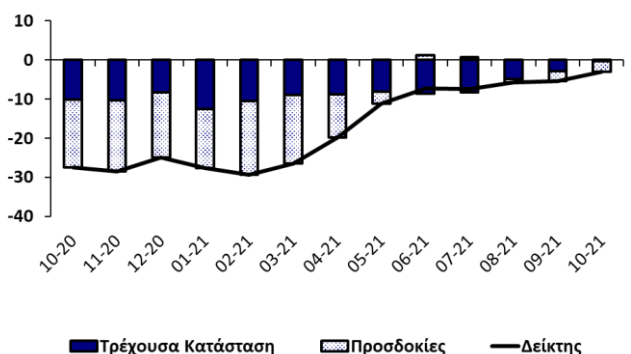
μήνα και οι εκτιμήσεις για την απασχόληση του επόμενου τριμήνου ήταν πιο αισιόδοξες συγκριτικά με τον Σεπτέμβριο. Οι προσδοκίες για τις τιμές πώλησης αναθεωρήθηκαν ελαφρώς προς τα κάτω, παραμένοντας όμως θετικές. Σε επίπεδο υποτομέων των υπηρεσιών, το κλίμα στον κλάδο ξενοδοχείων και εστιατορίων συνεχίζει την ανοδική πορεία που ξεκίνησε από τον Μάρτιο 2021· στον χρηματοπιστωτικό υποτομέα το κλίμα ενισχύθηκε σημαντικά τον Οκτώβριο, ενώ στις υπόλοιπες υπηρεσίες υποχώρησε οριακά.

Διάγραμμα 3: Δείκτης Επιχειρηματικού Κλίματος – Υπηρεσίες (συνεισφορά τρέχουσας κατάστασης και προσδοκιών)



Στο **λιανικό εμπόριο** το επιχειρηματικό κλίμα βελτιώθηκε λόγω καλύτερευσης της τρέχουσας κατάστασης (Διάγραμμα 4, Πίνακας 1). Τον Οκτώβριο οι απαντήσεις των επιχειρήσεων για τις πωλήσεις του τελευταίου τριμήνου ήταν ελαφρώς βελτιωμένες και οι αξιολογήσεις τους για τα τρέχοντα επίπεδα των αποθεμάτων κατέγραψαν καθοδικές τάσεις, ευνοώντας το κλίμα. Οι εκτιμήσεις των επιχειρήσεων για το επόμενο τρίμηνο σχετικά με τις πωλήσεις και τον αριθμό των εργαζομένων τους παρέμειναν στα επίπεδα Σεπτεμβρίου. Αντίθετα, οι εκτιμήσεις για τις παραγγελίες σε προμηθευτές καταγράφηκαν κάπως πιο αρνητικές τον Οκτώβριο. Οι προσδοκίες των επιχειρήσεων για τις τιμές πώλησης αναθεωρήθηκαν σημαντικά προς τα πάνω, καταγράφοντας την υψηλότερη τιμή ιστορικά.

Διάγραμμα 4: Δείκτης Επιχειρηματικού Κλίματος – Λιανικό Εμπόριο (συνεισφορά τρέχουσας κατάστασης και προσδοκιών)

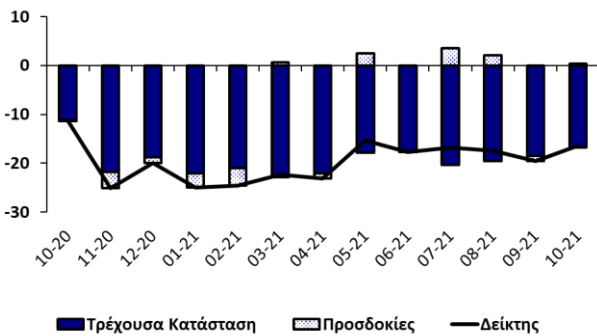


Στον τομέα των **κατασκευών** το επιχειρηματικό κλίμα βελτιώθηκε λόγω καλύτερευσης της τρέχουσας κατάστασης και των προσδοκιών (Διάγραμμα 5, Πίνακας

<sup>1</sup> Ο ρυθμός μεταβολής του πραγματικού ΑΕΠ (διορθωμένο ως προς τις εποχικές διακυμάνσεις και τις εργάσιμες μέρες) υπολογίζεται σε σύγκριση με το αντίστοιχο τρίμηνο του προηγούμενου χρόνου (πηγή: Στατιστική Υπηρεσία).

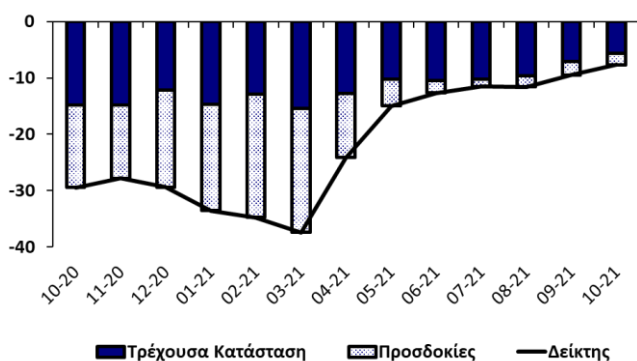
1). Τον Οκτώβριο οι απαντήσεις των επιχειρήσεων για τη δραστηριότητά τους το τελευταίο τρίμηνο σημείωσαν μικρή επιδείνωση, διολισθαίνοντας από τον Ιούλιο και μετά. Αντίθετα, οι αξιολογήσεις για τα υπό εξέλιξη έργα κατέγραψαν μικρή βελτίωση για τρίτο συνεχόμενο μήνα. Τον Οκτώβριο οι εκτιμήσεις των επιχειρήσεων για την απασχόλησή τους κατά το επόμενο τρίμηνο ήταν ελαφρώς πιο αισιόδοξες συγκριτικά με τον περασμένο μήνα. Οι προσδοκίες για τις τιμές πώλησης αναθεωρήθηκαν σημαντικά προς τα πάνω, πλησιάζοντας σε ιστορικά υψηλά επίπεδα.

Διάγραμμα 5: Δείκτης Επιχειρηματικού Κλίματος – Κατασκευές (συνεισφορά τρέχουσας κατάστασης και προσδοκιών)



Στη **μεταποίηση** το επιχειρηματικό κλίμα σημείωσε οριακή άνοδο κυρίως λόγω βελτίωσης της τρέχουσας κατάστασης (Διάγραμμα 6, Πίνακας 1). Συγκριτικά με τον Σεπτέμβριο, οι απαντήσεις των επιχειρήσεων για την παραγωγή του τελευταίου τριμήνου και για τα τρέχοντα επίπεδα των παραγγελιών (συμπεριλαμβανομένων των παραγγελιών για εξαγωγές) ήταν λιγότερο αρνητικές. Οι αξιολογήσεις των αποθεμάτων τελικών προϊόντων, καθώς και οι προσδοκίες για την παραγωγή δεν παρουσίασαν ουσιαστικές μεταβολές σε σχέση με τον περασμένο μήνα. Οι προσδοκίες των επιχειρήσεων για την απασχόλησή τους παραμένουν στο ίδιο, οριακά θετικό, επίπεδο από τον Ιούλιο. Οι προσδοκίες των επιχειρήσεων για τις τιμές πώλησης των προϊόντων τους αναθεωρήθηκαν σημαντικά προς τα πάνω για δεύτερο συνεχόμενο μήνα.

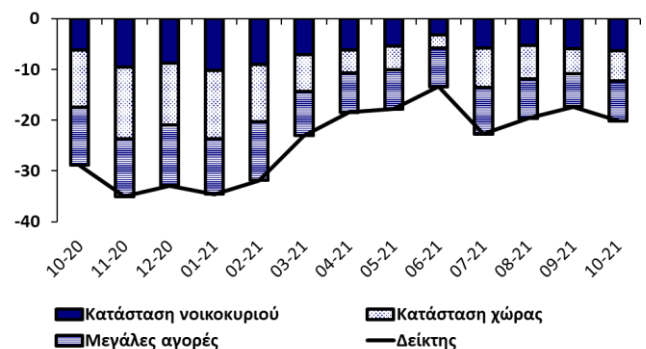
Διάγραμμα 6: Δείκτης Επιχειρηματικού Κλίματος – Μεταποίηση (συνεισφορά τρέχουσας κατάστασης και προσδοκιών)



Το κλίμα ανάμεσα στους **καταναλωτές** τον Οκτώβριο σημείωσε μικρή επιδείνωση (Διάγραμμα 7, Πίνακας 1). Οι

αξιολογήσεις των καταναλωτών για την πρόσφατη οικονομική κατάσταση των νοικοκυριών τους παρέμειναν γύρω στα αρνητικά επίπεδα των προηγούμενων τριών μηνών, ενώ οι αξιολογήσεις για την πρόσφατη οικονομική κατάσταση της Κύπρου βελτιώθηκαν για τρίτο συνεχόμενο μήνα. Αντίθετα, οι προσδοκίες των καταναλωτών για την οικονομική κατάσταση των νοικοκυριών τους, αλλά και της χώρας γενικότερα, σημείωσαν επιδείνωση. Οι εκτιμήσεις για τις μελλοντικές συνθήκες στην αγορά εργασίας καταγράφηκαν πιο αισιόδοξες τον Οκτώβριο.

Διάγραμμα 7: Δείκτης Οικονομικού Κλίματος – Καταναλωτές (συνεισφορά συνιστωσών)



Από τον Αύγουστο και μετά, οι αντιλήψεις των καταναλωτών για τις τιμές κατά τους τελευταίους 12 μήνες αποτυπώνουν ανοδικές πιέσεις. Ταυτόχρονα, τον Οκτώβριο οι προσδοκίες για τις τιμές κατά τους επόμενους 12 μήνες αναθεωρήθηκαν σημαντικά προς τα πάνω.

Τον Οκτώβριο οι απαντήσεις των καταναλωτών για την καταλληλότητα της τρέχουσας περιόδου για μεγάλες αγορές ήταν αρνητικότερες και οι καταναλωτές παρουσιάστηκαν πιο συγκρατημένοι σε σχέση με μελλοντικές δαπάνες για μεγάλες αγορές. Συγκριτικά με τον Σεπτέμβριο, οι αξιολογήσεις των καταναλωτών για την καταλληλότητα της τρέχουσας περιόδου για αποταμίευση ήταν λιγότερο δυσμενείς. Παράλληλα, οι καταναλωτές τοποθετήθηκαν λιγότερο αρνητικά ως προς το ενδεχόμενο αποταμίευσης κατά τους επόμενους 12 μήνες.

Συμπερασματικά, ο ΔΟΣ για την Κύπρο τον Οκτώβριο αυξήθηκε κατά 2,5 μονάδες σε σχέση με τον Σεπτέμβριο λόγω βελτίωσης του επιχειρηματικού κλίματος σε όλους τους τομείς, παρά τη μικρή υποχώρηση της καταναλωτικής εμπιστοσύνης. Τον Οκτώβριο οι προσδοκίες για τις τιμές πώλησης κατά το επόμενο τρίμηνο αναθεωρήθηκαν σημαντικά προς τα πάνω σε όλους τους τομείς, με εξαίρεση τις υπηρεσίες. Παράλληλα, οι καταναλωτές αναθεώρησαν έντονα προς τα πάνω τις προσδοκίες τους για τις τιμές των καταναλωτικών αγαθών κατά τους επόμενους 12 μήνες.

### Δείκτης Χρήσης Παραγωγικής Ικανότητας

Στα πλαίσια των Ερευνών Οικονομικής Συγκυρίας διεξάγεται έρευνα, σε τριμηνιαία βάση, για τη χρήση της παραγωγικής ικανότητας (capacity utilization) των επιχειρήσεων στους τομείς της μεταποίησης και των υπηρεσιών. Οι συνεντεύξεις γίνονται τηλεφωνικά ανάμεσα σε ανώτερα στελέχη εταιρειών σε δείγμα το οποίο δίνει βαρύτητα σε μεγαλύτερες επιχειρηματικές μονάδες. Πιο κάτω παρουσιάζεται ο Δείκτης Χρήσης Παραγωγικής Ικανότητας για τους δύο τομείς, ο οποίος μετρά το τρέχον επίπεδο παραγωγής των επιχειρήσεων ως ποσοστό της μέγιστης παραγωγικής τους ικανότητας, όπου το 100% δηλώνει πλήρη χρήση της παραγωγικής ικανότητας. Ο Δείκτης Χρήσης Παραγωγικής Ικανότητας παρέχει ενδείξεις για την εξέλιξη της οικονομικής δραστηριότητας. Αν, για παράδειγμα, η ζήτηση στην αγορά αυξάνεται, ο βαθμός χρήσης της παραγωγικής ικανότητας τείνει να αυξάνεται, ενώ το αντίθετο συμβαίνει όταν η ζήτηση στην αγορά μειώνεται.

Η πορεία του Δείκτη Χρήσης Παραγωγικής Ικανότητας στη μεταποίηση για την περίοδο Ιούλιος 2008 – Οκτώβριος 2021 παρουσιάζεται στο Διάγραμμα 8. Η διακεκομμένη γραμμή αντιστοιχεί στον μέσο όρο του Δείκτη για την περίοδο Ιούλιος 2008 – Οκτώβριος 2021. Τον Οκτώβριο 2021, ο βαθμός χρήσης της παραγωγικής ικανότητας στη μεταποίηση παρουσίασε αύξηση, φτάνοντας στο 55% από το 49% του Ιουλίου 2021, καταγράφοντας για πρώτη φορά ουσιαστική άνοδο από την έναρξη της πανδημίας. Αν και ο δείκτης παραμένει ελαφρώς πιο κάτω από τον μακροχρόνιο μέσο όρο του (58%), η αύξησή του τον Οκτώβριο αποτυπώνει τη σταδιακή ανάκαμψη στη ζήτηση των προϊόντων του τομέα, κυρίως μετά τον Ιούλιο 2021.

Στον τομέα των υπηρεσιών, του οποίου η συνεισφορά στο ΑΕΠ της Κύπρου είναι αρκετά μεγαλύτερη από αυτήν της μεταποίησης, ο Δείκτης παρουσιάζεται για το σύνολο του τομέα, καθώς και για υποτομείς (Διάγραμμα 9).

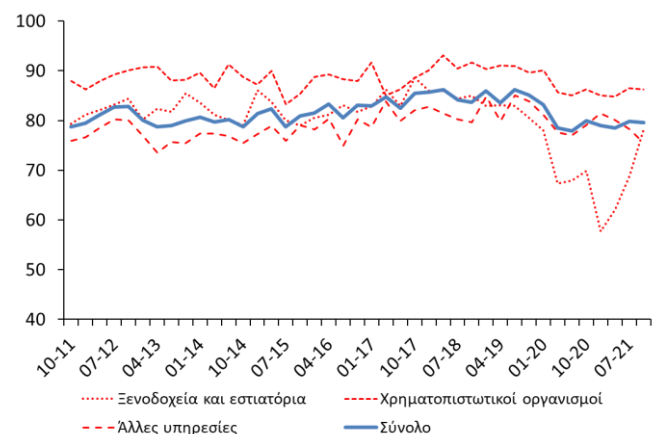
Τον Οκτώβριο 2021, το συνολικό ποσοστό χρήσης της παραγωγικής ικανότητας στις υπηρεσίες παρέμεινε στο 80% του Ιουλίου 2021. Το ποσοστό χρήσης στον τομέα των υπηρεσιών βρίσκεται ελαφρώς πιο κάτω από το επίπεδο του πριν την πανδημία (83% τον Ιανουάριο 2020). Το υψηλότερο ποσοστό χρήσης ανάμεσα σε υποτομείς σημειώθηκε στον κλάδο των χρηματοπιστωτικών οργανισμών, με τον δείκτη να έχει διαμορφωθεί στο 86% τον Οκτώβριο 2021 από 87% τον Ιούλιο 2021. Στον υποτομέα των ξενοδοχείων και εστιατορίων, ο δείκτης τον Οκτώβριο 2021 ανήλθε στο 78% από 69% τον Ιούλιο 2021, επιστρέφοντας στα επίπεδα του Ιανουαρίου 2020 (δηλ. πριν από την πανδημία), αν και παραμένει πιο κάτω από την τιμή του

Οκτωβρίου 2019. Η σημαντική άνοδος του δείκτη στον υποτομέα ξενοδοχείων και εστιατορίων αντανάκλα την ανάκαμψη της εσωτερικής και εξωτερικής ζήτησης με την αύξηση της εμβολιαστικής κάλυψης και τη χαλάρωση των ταξιδιωτικών περιορισμών, αλλά και μέσω του σχεδίου ενίσχυσης εγχώριου τουρισμού. Στις υπόλοιπες υπηρεσίες, ο δείκτης τον Οκτώβριο 2021 μειώθηκε στο 76% από 78% τον Ιούλιο 2021.

Διάγραμμα 8: Δείκτης Χρήσης Παραγωγικής Ικανότητας (%), Μεταποίηση<sup>2</sup>



Διάγραμμα 9: Δείκτης Χρήσης Παραγωγικής Ικανότητας (%), Υπηρεσίες<sup>4</sup>



<sup>2</sup> Τα στοιχεία που παρουσιάζονται σε αυτή την ενότητα είναι διορθωμένα από εποχιακές διακυμάνσεις (seasonally adjusted). Τα στοιχεία για τον Δείκτη Χρήσης Παραγωγικής Ικανότητας στις υπηρεσίες άρχισαν να συλλέγονται από τον Ιανουάριο 2010. Ο Δείκτης υπολογίζεται σύμφωνα με τον ορισμό που χρησιμοποιείται από την Ευρωπαϊκή Επιτροπή [https://ec.europa.eu/info/sites/info/files/file\\_import/bcs\\_cu\\_in\\_services\\_en\\_0.pdf](https://ec.europa.eu/info/sites/info/files/file_import/bcs_cu_in_services_en_0.pdf).

**Πίνακας 1: Δείκτες και διαφορά μεταξύ ποσοστού θετικών και ποσοστού αρνητικών απαντήσεων ανά ερώτηση <sup>1</sup>**

Μήνας	2020			2021									
	10	11	12	1	2	3	4	5	6	7	8	9	10
<b>ΔΕΙΚΤΗΣ ΟΙΚΟΝΟΜΙΚΗΣ ΣΥΓΚΥΡΙΑΣ (ΚΟΕ)</b>	81,9	81,3	83,7	78,5	78,4	87,3	96,5	104,1	110,3	105,6	108,6	107,1	109,6
<b>ΥΠΗΡΕΣΙΕΣ</b>													
Επιχειρηματικό Κλίμα – Δείκτης <sup>2</sup>	-49	-47	-42	-55	-58	-32	-6	15	35	23	31	25	33
Οικονομική κατάσταση επιχείρησης τους τελευταίους 3 μήνες <sup>3</sup>	-51	-42	-49	-56	-62	-47	-29	-2	20	23	26	7	9
Ζήτηση τους τελευταίους 3 μήνες <sup>3</sup>	-45	-51	-48	-54	-63	-45	-16	1	29	24	33	28	30
Αναμενόμενη ζήτηση τους επόμενους 3 μήνες <sup>3</sup>	-51	-47	-30	-56	-48	-6	27	47	54	23	34	41	60
Απασχόληση τους τελευταίους 3 μήνες	-1	1	1	-12	-9	-13	0	2	4	-5	-6	-6	-17
Αναμενόμενη απασχόληση τους επόμενους 3 μήνες	11	5	-3	-15	-15	-10	-3	2	6	6	5	6	11
Αναμενόμενες τιμές πώλησης τους επόμενους 3 μήνες	-14	-6	-9	-4	-18	-10	-1	7	5	4	6	11	9
Αβεβαιότητα: δυσκολία πρόβλεψης οικονομικής κατάστασης επιχείρησης <sup>4,5</sup>	32	44	58	62	67	42	65	45	32	46	41	39	35
<b>ΛΙΑΝΙΚΟ ΕΜΠΟΡΙΟ</b>													
Επιχειρηματικό Κλίμα – Δείκτης <sup>2</sup>	-28	-28	-25	-28	-29	-26	-20	-11	-7	-8	-6	-5	-3
Πωλήσεις τους τελευταίους 3 μήνες <sup>3</sup>	-50	-51	-50	-54	-49	-49	-47	-49	-37	-39	-29	-21	-18
Τρέχοντα αποθέματα <sup>3</sup>	-19	-20	-25	-17	-18	-22	-21	-24	-11	-14	-15	-12	-17
Αναμενόμενες πωλήσεις τους επόμενους 3 μήνες <sup>3</sup>	-52	-55	-50	-45	-56	-52	-33	-9	4	2	-2	-8	-8
Αναμενόμενες παραγγελίες σε προμηθευτές τους επόμενους 3 μήνες	-49	-55	-52	-48	-49	-51	-36	-14	-1	-7	-11	-12	-15
Αναμενόμενη απασχόληση τους επόμενους 3 μήνες	1	0	0	0	-2	0	0	-1	1	0	0	-1	-1
Αναμενόμενες τιμές πώλησης τους επόμενους 3 μήνες	2	1	4	1	-3	3	-1	9	10	23	37	45	70
Αβεβαιότητα: δυσκολία πρόβλεψης οικονομικής κατάστασης επιχείρησης <sup>4,5</sup>	76	80	78	77	67	68	62	65	57	67	76	72	71
<b>ΚΑΤΑΣΚΕΥΕΣ</b>													
Επιχειρηματικό Κλίμα – Δείκτης <sup>2</sup>	-11	-25	-20	-25	-25	-22	-23	-15	-18	-17	-17	-20	-16
Οικοδομική δραστηριότητα τους τελευταίους 3 μήνες	-9	-32	-24	-34	-34	-39	-24	-4	-3	-13	-15	-17	-20
Υπό εξέλιξη έργα (current overall order books) <sup>3</sup>	-22	-44	-38	-44	-42	-46	-44	-36	-35	-41	-39	-37	-34
Αναμενόμενη απασχόληση τους επόμενους 3 μήνες <sup>3</sup>	-1	-7	-2	-6	-7	1	-2	5	-1	7	4	-2	1
Αναμενόμενες τιμές πώλησης τους επόμενους 3 μήνες	2	-2	-8	-1	1	0	11	20	29	50	56	54	67
Αβεβαιότητα: δυσκολία πρόβλεψης οικονομικής κατάστασης επιχείρησης <sup>4,5</sup>	52	66	57	57	52	56	43	41	33	52	54	38	37
<b>ΜΕΤΑΠΟΙΗΣΗ</b>													
Επιχειρηματικό Κλίμα – Δείκτης <sup>2</sup>	-29	-28	-29	-34	-35	-37	-24	-15	-13	-12	-12	-10	-8
Παραγωγή τους τελευταίους 3 μήνες	-61	-57	-60	-56	-53	-65	-58	-38	-28	-23	-23	-12	-2
Τρέχουσες συνολικές παραγγελίες <sup>3</sup>	-62	-67	-70	-64	-69	-67	-55	-52	-53	-52	-59	-49	-43
Τρέχουσες παραγγελίες για εξαγωγές	-70	-69	-62	-68	-78	-82	-69	-54	-68	-50	-52	-38	-16
Τρέχοντα αποθέματα τελικών προϊόντων <sup>3</sup>	-18	-23	-33	-20	-30	-20	-17	-21	-22	-21	-30	-27	-26
Αναμενόμενη παραγωγή τους επόμενους 3 μήνες <sup>3</sup>	-44	-39	-52	-57	-66	-66	-34	-14	-7	-4	-6	-7	-6
Αναμενόμενη απασχόληση τους επόμενους 3 μήνες <sup>4</sup>	-2	-3	-1	-2	-2	0	0	1	0	1	1	1	1
Αναμενόμενες τιμές πώλησης τους επόμενους 3 μήνες	-1	-1	-3	-4	1	-2	1	3	1	10	10	27	38
Αβεβαιότητα: δυσκολία πρόβλεψης οικονομικής κατάστασης επιχείρησης <sup>4,5</sup>	60	68	73	76	64	69	60	61	56	57	66	71	66
<b>ΚΑΤΑΝΑΛΩΤΕΣ</b>													
Καταναλωτικό Κλίμα – Δείκτης <sup>2</sup>	-29	-35	-33	-35	-32	-23	-18	-18	-13	-23	-20	-17	-20
Οικονομική κατάσταση νοικοκυριού τους τελευταίους 12 μήνες <sup>3</sup>	-15	-18	-20	-20	-22	-24	-20	-19	-13	-16	-16	-16	-15
Αναμενόμενη οικονομική κατάσταση νοικοκυριού τους επόμενους 12 μήνες <sup>3</sup>	-10	-20	-15	-20	-14	-4	-5	-3	0	-8	-5	-8	-11
Οικονομική κατάσταση στην Κύπρο τους τελευταίους 12 μήνες	-49	-58	-64	-68	-67	-72	-71	-71	-56	-59	-52	-48	-41
Αναμενόμενη οικονομική κατάσταση στην Κύπρο τους επόμενους 12 μήνες <sup>3</sup>	-45	-56	-49	-54	-45	-29	-19	-19	-11	-31	-26	-20	-24
Τιμές καταναλωτικών αγαθών τους τελευταίους 12 μήνες	-19	-17	-17	-21	-25	-20	-17	-17	-13	6	21	28	41
Αναμενόμενες τιμές καταναλωτικών αγαθών τους επόμενους 12 μήνες	-19	-15	-10	-21	-16	-13	-9	-9	-12	7	18	14	37
Αναμενόμενη ανεργία στην Κύπρο τους επόμενους 12 μήνες <sup>4</sup>	57	66	62	60	48	40	36	23	13	40	36	24	21
Καταλληλότητα τρέχουσας χρονικής στιγμής για μεγάλες αγορές	-32	-49	-53	-51	-42	-35	-31	-38	-32	-41	-42	-39	-43
Δαπάνες για μεγάλες αγορές τους επόμενους 12 μήνες <sup>3</sup>	-45	-46	-48	-44	-46	-35	-31	-31	-30	-37	-31	-26	-31
Καταλληλότητα τρέχουσας χρονικής στιγμής για αποταμίευση	-24	-19	-24	-16	-23	-19	-21	-21	-19	-15	-19	-24	-19
Πιθανότητα αποταμίευσης τους επόμενους 12 μήνες	-40	-39	-40	-35	-31	-32	-38	-33	-33	-33	-32	-40	-33
Δήλωση-περιγραφή για την τρέχουσα κατάσταση του νοικοκυριού	19	14	14	15	18	17	14	15	17	16	17	16	15
Αβεβαιότητα: δυσκολία πρόβλεψης οικονομικής κατάστασης νοικοκυριού <sup>4,5</sup>	6	16	9	12	4	2	0	6	-4	-1	1	1	1

Σημειώσεις: <sup>1</sup> Οι θετικές απαντήσεις αναφέρονται σε αύξηση/βελτίωση/καταλληλότητα/πάνω από το κανονικό/μεγάλη πιθανότητα και οι αρνητικές στα αντίθετα. Τα στοιχεία είναι διορθωμένα από εποχικές διακυμάνσεις (seasonally adjusted). <sup>2</sup> Η κατασκευή του δείκτη περιγράφεται στο [http://ec.europa.eu/economy\\_finance/db\\_indicators/surveys/documents/userguide\\_en.pdf](http://ec.europa.eu/economy_finance/db_indicators/surveys/documents/userguide_en.pdf) και [https://ec.europa.eu/info/files/revised-consumer-confidence-indicator\\_en](https://ec.europa.eu/info/files/revised-consumer-confidence-indicator_en). <sup>3</sup> Οι απαντήσεις στη συγκεκριμένη ερώτηση περιλαμβάνονται στην κατασκευή του δείκτη για την κάθε έρευνα. <sup>4</sup> Οι απαντήσεις στη συγκεκριμένη ερώτηση δε διορθώνονται ως προς τις εποχικές διακυμάνσεις (non-seasonally adjusted). <sup>5</sup> Διαφορά του ποσοστού ερωτώμενων που θεωρεί ότι η μελλοντική οικονομική κατάσταση (της επιχείρησης / του νοικοκυριού) είναι δύσκολο να προβλεφθεί από το ποσοστό αυτών που θεωρεί ότι είναι εύκολο να προβλεφθεί.

**Κέντρο Οικονομικών Ερευνών**

**Πανεπιστήμιο Κύπρου**

**Τ.Θ. 20537, 1678 Λευκωσία, ΚΥΠΡΟΣ**

**Τηλέφωνο: 22893660, Τηλεομοιότυπο: 22895027**

**Ηλεκτρονική Διεύθυνση: [erc@ucy.ac.cy](mailto:erc@ucy.ac.cy)**

**Ιστοσελίδα: [www.erc.ucy.ac.cy](http://www.erc.ucy.ac.cy)**

Το δελτίο δημοσιεύει αποτελέσματα από τις Έρευνες Οικονομικής Συγκυρίας που διεξάγονται στην Κύπρο και συντονίζονται από το Κέντρο Οικονομικών Ερευνών ως μέρος του ευρωπαϊκού προγράμματος *Joint Harmonised European Union Programme of Business and Consumer Surveys*. Το δελτίο εκφράζει απόψεις των συγγραφέων\* μόνο και η Ευρωπαϊκή Επιτροπή δε φέρει ευθύνη για οποιαδήποτε χρήση του περιεχομένου.

\* Χριστίανα Αναξαγόρου (email: [anaxagorou.christiana@ucy.ac.cy](mailto:anaxagorou.christiana@ucy.ac.cy))

\* Έφη Καλορκώτη (email: [kalorkoti.efi@ucy.ac.cy](mailto:kalorkoti.efi@ucy.ac.cy))

\* Νικολέττα Πασιουρτίδου (email: [n.pashourtidou@ucy.ac.cy](mailto:n.pashourtidou@ucy.ac.cy))

\* Μαριάννα Χαραλάμπους (email: [charalambous.a.marianna@ucy.ac.cy](mailto:charalambous.a.marianna@ucy.ac.cy))

*Επιτρέπεται η αναδημοσίευση, η αναπαραγωγή ή η μετάδοση, από οποιοδήποτε οπτικοακουστικό μέσο, όλου ή μέρους του δελτίου, με αναφορά στο παρόν δελτίο.*